



## ประกาศ อบต.เกียร์

### เรื่อง การรายงานผลการดำเนินงานในรอบปีงบประมาณ พ.ศ.๒๕๖๐

\*\*\*\*\*

ระเบียบกระทรวงมหาดไทย ว่าด้วยการจัดทำแผนพัฒนาขององค์กรปกครองส่วนท้องถิ่น พ.ศ.๒๕๔๘ แก้ไขเพิ่มเติมฉบับที่ ๒ พ.ศ.๒๕๕๙ อาศัยอำนาจตามระเบียบกระทรวงมหาดไทย ว่าด้วยการจัดทำแผนพัฒนาขององค์กรปกครองส่วนท้องถิ่น พ.ศ.๒๕๔๘ หมวด ๖ ข้อ ๓๐ (๕) ผู้บริหารท้องถิ่นเสนอผลการติดตามและประเมินผลต่อสภาท้องถิ่น และคณะกรรมการพัฒนาท้องถิ่น พร้อมทั้งประกาศผลการติดตามและประเมินผลแผนพัฒนาให้ประชาชนในท้องถิ่นทราบ ในที่เปิดเผยภายในสิบห้าวันนับแต่วันที่ผู้บริหารท้องถิ่นเสนอผลการติดตามและประเมินผลดังกล่าว และต้องปิดประกาศโดยเปิดเผยไม่น้อยกว่าสามสิบวัน โดยอย่างน้อยปีละสองครั้งภายในเดือนเมษายน และภายในเดือนตุลาคมของทุกปี

ดังนั้นเพื่อการปฏิบัติให้เป็นไปตามเจตนารมณ์ของระเบียบกระทรวงมหาดไทยว่าด้วยการจัดทำแผนพัฒนาขององค์กรปกครองส่วนท้องถิ่น พ.ศ. ๒๕๔๘ ข้อ ๓๐(๕) อบต.เกียร์ จึงขอประกาศผลการดำเนินงานการจัดทำงบประมาณ การใช้จ่าย และผลการดำเนินงาน รวมทั้งการติดตามและประเมินผลแผนพัฒนาท้องถิ่น ในรอบปีงบประมาณ พ.ศ. ๒๕๖๐ มา เพื่อให้ประชาชนได้มีส่วนร่วมในการตรวจสอบและกำกับการบริหารจัดการอบต.เกียร์ ดังนี้

#### ก. วิสัยทัศน์ ของอบต.เกียร์

"บริหารจัดการเด่น เน้นการศึกษา สุขภาพดีถ้วนหน้า มีสุขอย่างพอเพียง"

#### ข. พันธกิจ ของอบต.เกียร์

๑. จัดบริการขั้นพื้นฐานด้านสาธารณสุข ปลอดภัย อย่างเพียงพอและทั่วถึง และมีความพร้อมในการรองรับการขยายตัวของชุมชน
๒. พัฒนาการบริการบริหารส่วนตำบลเกียร์ ให้เป็นเมืองน่าอยู่ มีสภาพภูมิทัศน์สวยงาม มีความสะอาด และความเป็นระเบียบ
๓. ประชาชนมีคุณภาพชีวิตที่ดี มีอาชีพ รายได้ มีความมั่นคงทางสังคม มีความปลอดภัยในชีวิตและทรัพย์สิน มีสุขภาพอนามัยและความเป็นอยู่ที่ดี ปลอดภัยจากโรคภัยไข้เจ็บและยาเสพติด ผู้สูงอายุ ผู้ด้อยโอกาสได้รับการดูแลเอาใจใส่ทั่วถึง
๔. ประชาชนมีสุขภาพอนามัยและความเป็นอยู่ที่ดี ปลอดภัยจากโรคภัยไข้เจ็บและยาเสพติด ผู้สูงอายุ ผู้ด้อยโอกาสได้รับการดูแลเอาใจใส่ทั่วถึง
๕. พัฒนาชุมชนภายใน องค์การบริหารส่วนตำบลเกียร์ ให้เป็นชุมชนเข้มแข็ง มีจิตสำนึก มีศักยภาพในการร่วมคิดร่วมทำ ร่วมรับผิดชอบ สามารถแก้ไขปัญหาและพัฒนาหมู่บ้านของตนเองอย่างมีประสิทธิภาพ
๖. ประชาชน เจ้าหน้าที่รัฐ นักการเมือง ผู้นำท้องถิ่น ตระหนักถึงภาระหน้าที่ ความรับผิดชอบในการปกครองระบอบประชาธิปไตย มีคุณภาพ คุณธรรม โปร่งใสและยุติธรรม ประชาชนมีส่วนร่วมในการแสดงความคิดเห็นและมีส่วนร่วมในการเลือกตั้งทุกระดับ
๗. ส่งเสริมการพัฒนาแหล่งท่องเที่ยวทางธรรมชาติ ให้เป็นแหล่งเศรษฐกิจของท้องถิ่น
๘. บริหารจัดการทรัพยากรธรรมชาติและสิ่งแวดล้อม ภายในองค์การบริหารส่วนตำบลเกียร์ โดยส่งเสริมให้ประชาชนมีความตระหนัก และมีจิตสำนึกที่ดีในการป้องกันและรักษาทรัพยากรธรรมชาติให้สวยงามยั่งยืน
๙. ส่งเสริมสนับสนุนให้ประชาชนมีส่วนร่วมในการจัดการศึกษาทั้งในและนอกระบบและตามอัธยาศัย ได้รับการพัฒนาความรู้ ความเข้าใจทั้งภายในและภายนอกเพื่อพัฒนาศักยภาพการแข่งขันของประชาชนในประชาคมอาเซียน
๑๐. ส่งเสริมการอนุรักษ์ ฟื้นฟูสืบทอดจารีตประเพณีในท้องถิ่นและพัฒนาคุณธรรมจริยธรรมให้แก่เด็ก เยาวชนและประชาชน

**ค. ยุทธศาสตร์การพัฒนา** ของอบต.เกียรไต่กำหนดยุทธศาสตร์และแนวทางการพัฒนายุทธศาสตร์ไว้ ๘ ยุทธศาสตร์ ดังนี้  
*ด้านโครงสร้างพื้นฐาน*

๑. บุกเบิก สร้าง ปรับปรุง บำรุงรักษาทางคมนาคม สะพาน เขื่อน
๒. สร้างและปรับปรุงแหล่งน้ำอุปโภค บริโภค
๓. พัฒนาและปรับปรุงระบบจราจร
๔. จัดให้มีไฟฟ้าและระบบโทรคมนาคมอย่างทั่วถึง

*ด้านงานส่งเสริมคุณภาพชีวิต*

๑. ส่งเสริมและสนับสนุนการสร้างงานสร้างอาชีพแบบยั่งยืนให้กับประชาชนในท้องถิ่น
๒. ส่งเสริมงานด้านสังคมสงเคราะห์ และสวัสดิการชุมชนแก่ผู้สูงอายุ ผู้พิการ และผู้ด้อยโอกาสทางสังคม
๓. ส่งเสริมศักยภาพในการป้องกันและแก้ไขปัญหาเสพติด
๔. ส่งเสริมด้านการออกกำลังกาย การกีฬา และนันทนาการ
๕. ส่งเสริมป้องกัน รักษาควบคุมโรคและที่เกี่ยวข้องกับการสุขภาพต่างๆ ตลอดจนการพัฒนาด้านสาธารณสุข
๖. ส่งเสริมสนับสนุนการพัฒนาคุณภาพชีวิตของประชาชนเพื่อรองรับการเข้าสู่ประชาคมอาเซียน
๗. ส่งเสริมสนับสนุนทุกกลุ่มทางสังคมให้เข้าถึงการบริการด้านสาธารณสุขอย่างเท่าเทียมทั่วถึงและเป็นธรรม

*ด้านการศึกษา*

๑. ส่งเสริมสนับสนุนการศึกษาทั้งใน และนอกระบบ และตามอัธยาศัย โดยสนับสนุนให้ประชาชนมีส่วนร่วมในการจัดการศึกษา
๒. ส่งเสริมสนับสนุนทุกกลุ่มทางสังคมให้เข้าถึงการบริการด้านการศึกษา
๓. ส่งเสริมพัฒนาระบบการเรียนการสอนของศูนย์พัฒนาเด็กเล็ก หน่วยงานทางการศึกษาและศูนย์การศึกษาประจำมัสยิด(ตาดีกา)
๔. ส่งเสริมพัฒนาศักยภาพบุคลากรทางการศึกษาให้มีศักยภาพ มีจรรยาบรรณ และมาตรฐานวิชาชีพทางการศึกษามุ่งสู่บุคลากรทางการศึกษาอย่างมืออาชีพ
๕. ส่งเสริมพัฒนาให้ประชาชนมีโอกาสรับรู้ข่าวสารหรือได้รับการพัฒนาความรู้ ความเข้าใจทั้งภายในและภายนอกเพื่อพัฒนาศักยภาพการแข่งขันของประชาชนในประชาคมอาเซียน

*ด้านการจัดระเบียบชุมชน/สังคม และการรักษาความสงบเรียบร้อย*

๑. ส่งเสริมให้ความรู้ ความเข้าใจ แก่ประชาชน เกี่ยวกับการเมืองการปกครองระบบประชาธิปไตย
๒. พัฒนาศักยภาพของท้องถิ่นในการป้องกัน และบรรเทาสาธารณภัยตลอดถึงการรักษาความสงบเรียบร้อยในท้องถิ่น

*ด้านการวางแผน การส่งเสริมการลงทุนพาณิชย์และการท่องเที่ยว*

๑. ส่งเสริมการตลาด การค้า การลงทุนในท้องถิ่น และเมืองชายแดน
๒. ส่งเสริมระบบเศรษฐกิจชุมชน และผลิตภัณฑ์ในท้องถิ่น
๓. ส่งเสริมให้ประชาชนยึดหลักเศรษฐกิจพอเพียง
๔. พัฒนาส่งเสริมการท่องเที่ยวและแหล่งท่องเที่ยวเชิงอนุรักษ์ เพื่อรองรับประชาคมอาเซียน
๕. ส่งเสริมโครงการตามแนวพระราชดำริ

*ด้านการบริหารจัดการและการอนุรักษ์ทรัพยากรธรรมชาติและ สิ่งแวดล้อม*

๑. อนุรักษ์และฟื้นฟูทรัพยากรธรรมชาติและสิ่งแวดล้อมและอนุรักษ์สัตว์ป่า
๒. ส่งเสริม สนับสนุนให้ประชาชนในชุมชนมีจิตสำนึกในการร่วมกันอนุรักษ์ทรัพยากรธรรมชาติและ สิ่งแวดล้อม
๓. ปรับปรุงภูมิทัศน์ในชุมชน และเมือง
๔. จัดทำระบบกำจัดขยะและสิ่งปฏิกูลตลอดจนระบบบำบัดน้ำเสีย
๕. ส่งเสริมและสนับสนุนการใช้พลังงานทดแทน

**ด้านศิลปะ วัฒนธรรม จารีตประเพณี และภูมิปัญญาท้องถิ่น**

๑. ส่งเสริมการอนุรักษ์ ฟื้นฟู สืบทอดจารีตประเพณี ศิลปวัฒนธรรม
๒. ส่งเสริมและสนับสนุนภูมิปัญญาท้องถิ่น และปราชญ์บุคคล
๓. เสริมสร้างและสนับสนุนการทำนุบำรุงศาสนา
๔. ส่งเสริมและสนับสนุนการอนุรักษ์โบราณวัตถุ และโบราณสถานในท้องถิ่น
๕. ส่งเสริมสนับสนุนการพัฒนาคุณธรรม จริยธรรม ของเด็ก เยาวชน และประชาชน

**ด้านการบริหารจัดการตามหลักธรรมาภิบาล**

๑. พัฒนาความรู้ความสามารถและคุณธรรมจริยธรรมแก่บุคลากรในองค์กร
๒. พัฒนาปรับปรุงจัดหาเครื่องมือ เครื่องใช้ ตลอดถึงสถานที่ในการปฏิบัติงาน
๓. พัฒนาปรับปรุงระบบบริหารจัดการองค์กรตามหลักธรรมาภิบาล
๔. พัฒนาปรับปรุงและสร้างระบบการให้บริการที่ทันสมัย รวดเร็ว มีประสิทธิภาพและพัฒนาระบบเทคโนโลยีหรือสร้างระบบเทคโนโลยีในการปฏิบัติงาน
๕. ส่งเสริมและสร้างทัศนคติที่ดีต่อการปฏิบัติงานเพื่อการบริการประชาชน
๖. พัฒนาส่งเสริมระบบการประชาสัมพันธ์ และเผยแพร่การดำเนินงานขององค์กรเพื่อรองรับประชาคมอาเซียน

**ง. การวางแผน**

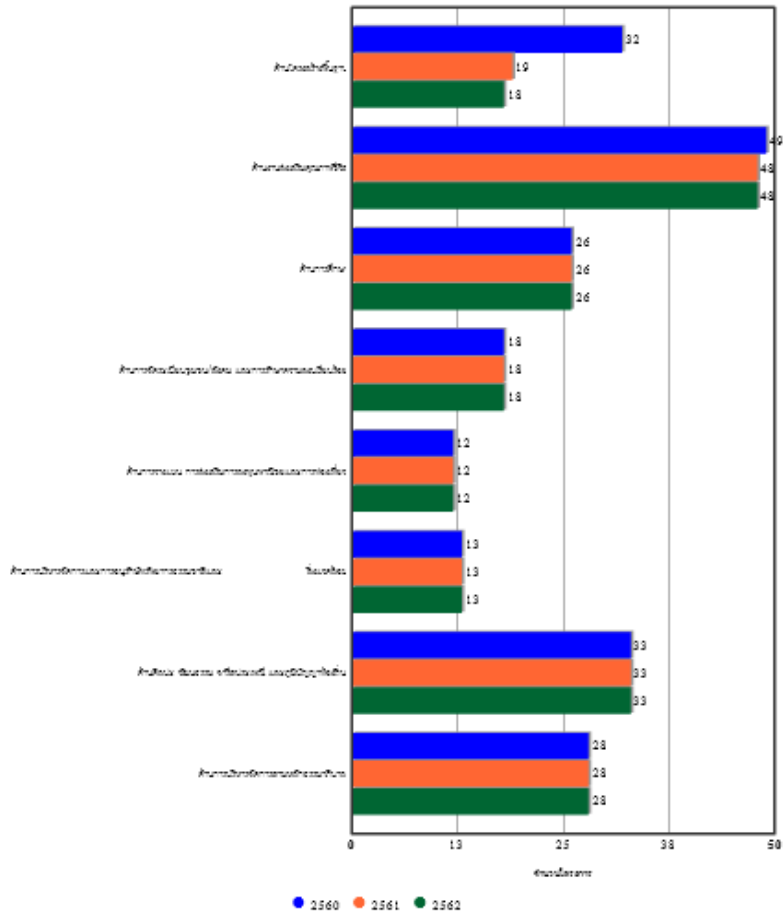
อบต.เกียร์ ได้จัดทำแผนยุทธศาสตร์การพัฒนาและแผนพัฒนา ๓ ปี (พ.ศ. ๒๕๖๐-๒๕๖๒) ตามกระบวนการที่บัญญัติไว้ในระเบียบกระทรวงมหาดไทยว่าด้วยการจัดทำแผนพัฒนาองค์กรปกครองส่วนท้องถิ่น พ.ศ. ๒๕๔๘ โดยผ่านการมีส่วนร่วมของประชาชน เช่น การจัดเวทีประชาคม การประชุมกรรมการชุมชน เพื่อรับฟังปัญหาและความต้องการที่แท้จริงของประชาชนในพื้นที่ ก่อนนำมาจัดทำโครงการเพื่อพัฒนาพื้นที่ ที่บรรจุไว้ในแผนพัฒนา ๓ ปี ต่อไป

อบต.เกียร์ ได้ประกาศใช้แผนพัฒนา ๓ ปี (พ.ศ. ๒๕๖๐-๒๕๖๒) เมื่อวันที่ ๓๐ พฤษภาคม ๒๕๕๙ โดยได้กำหนดโครงการที่จะดำเนินการตามแผนพัฒนา ๓ ปี (พ.ศ. ๒๕๖๐-๒๕๖๒)

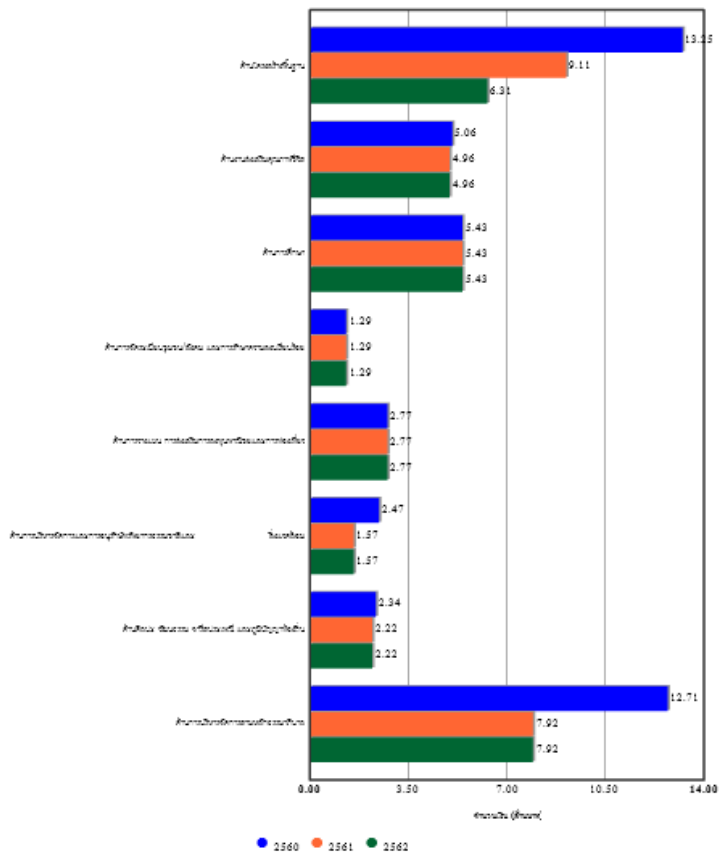
**ง. จำนวนโครงการและงบประมาณตามแผนพัฒนา ๓ ปี**

ยุทธศาสตร์	๒๕๖๐		๒๕๖๑		๒๕๖๒	
	จำนวน	งบประมาณ	จำนวน	งบประมาณ	จำนวน	งบประมาณ
ด้านโครงสร้างพื้นฐาน	๓๒	๑๓,๒๔๖,๐๐๐.๐๐	๑๙	๙,๑๑๐,๐๐๐.๐๐	๑๘	๖,๓๑๐,๐๐๐.๐๐
ด้านงานส่งเสริมคุณภาพชีวิต	๔๙	๕,๐๖๒,๐๐๐.๐๐	๔๘	๔,๙๕๗,๐๐๐.๐๐	๔๘	๔,๙๕๗,๐๐๐.๐๐
ด้านการศึกษา	๒๖	๕,๔๒๖,๐๐๐.๐๐	๒๖	๕,๔๒๖,๐๐๐.๐๐	๒๖	๕,๔๒๖,๐๐๐.๐๐
ด้านการจัดระเบียบชุมชน/สังคม และการรักษาความสงบเรียบร้อย	๑๘	๑,๒๙๐,๐๐๐.๐๐	๑๘	๑,๒๙๐,๐๐๐.๐๐	๑๘	๑,๒๙๐,๐๐๐.๐๐
ด้านการวางแผน การส่งเสริมการลงทุนพาณิชย์และการท่องเที่ยว	๑๒	๒,๗๖๖,๐๐๐.๐๐	๑๒	๒,๗๖๖,๐๐๐.๐๐	๑๒	๒,๗๖๖,๐๐๐.๐๐
ด้านการบริหารจัดการและการอนุรักษ์ทรัพยากรธรรมชาติและ สิ่งแวดล้อม	๑๓	๒,๔๖๕,๐๐๐.๐๐	๑๓	๑,๕๖๕,๐๐๐.๐๐	๑๓	๑,๕๖๕,๐๐๐.๐๐
ด้านศิลปะ วัฒนธรรม จารีตประเพณี และภูมิปัญญาท้องถิ่น	๓๓	๒,๓๓๘,๕๐๐.๐๐	๓๓	๒,๒๑๖,๐๐๐.๐๐	๓๓	๒,๒๑๖,๐๐๐.๐๐
ด้านการบริหารจัดการตามหลักธรรมาภิบาล	๒๘	๑๒,๗๑๑,๐๐๐.๐๐	๒๘	๗,๙๑๗,๐๐๐.๐๐	๒๘	๗,๙๑๗,๐๐๐.๐๐
<b>รวม</b>	<b>๒๑๑</b>	<b>๔๕,๓๐๔,๕๐๐.๐๐</b>	<b>๑๙๗</b>	<b>๓๕,๒๔๗,๐๐๐.๐๐</b>	<b>๑๙๖</b>	<b>๓๒,๔๔๗,๐๐๐.๐๐</b>

աղյուսակում ներառված է 3% փոփոխություն



աղյուսակում ներառված է 3% փոփոխություն

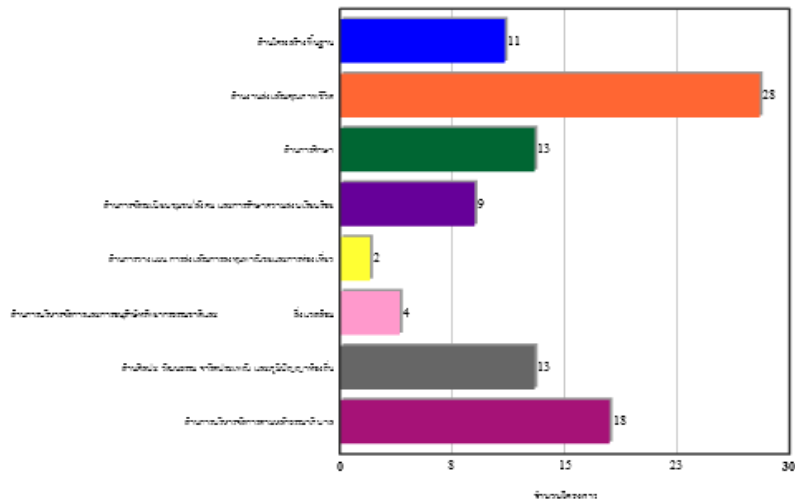


**จ. การจัดทำงบประมาณ**

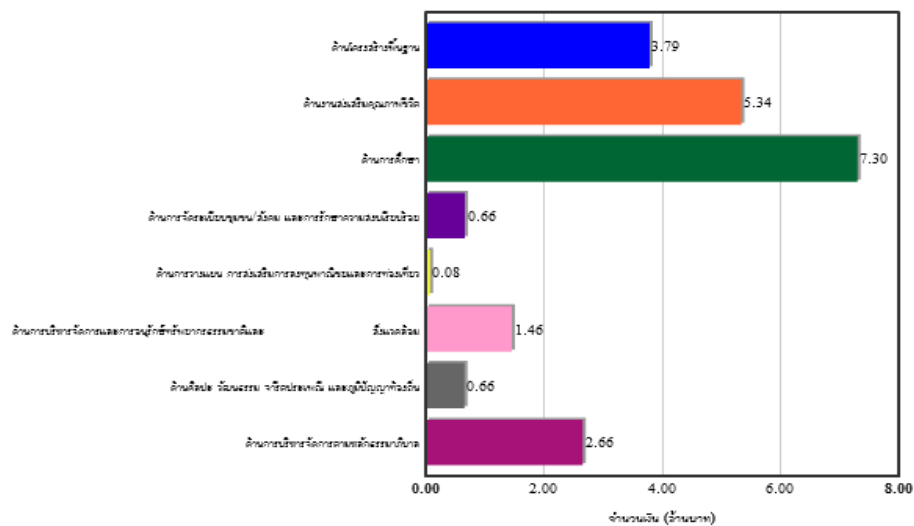
ผู้บริหารอบต.เกียร์ ได้ประกาศใช้ข้อบัญญัติงบประมาณ เมื่อวันที่ ๒๐ กันยายน ๒๕๕๙ โดยมีโครงการที่บรรจุอยู่ในข้อบัญญัติ งบประมาณ จำนวน ๙๘ โครงการ งบประมาณ ๒๑,๙๓๖,๐๐๐ บาท สามารถจำแนกตามยุทธศาสตร์ ได้ดังนี้

ยุทธศาสตร์	โครงการ	งบประมาณตามข้อบัญญัติ
ด้านโครงสร้างพื้นฐาน	๑๐	๓,๗๘๕,๐๐๐.๐๐
ด้านงานส่งเสริมคุณภาพชีวิต	๒๘	๕,๓๓๖,๕๐๐.๐๐
ด้านการศึกษา	๑๓	๗,๓๐๒,๒๐๐.๐๐
ด้านการจัดระเบียบชุมชน/สังคม และการรักษาความสงบเรียบร้อย	๙	๖๖๕,๐๐๐.๐๐
ด้านการวางแผน การส่งเสริมการลงทุนพาณิชย์และการท่องเที่ยว	๒	๗๕,๐๐๐.๐๐
ด้านการบริหารจัดการและการอนุรักษ์ทรัพยากรธรรมชาติและ สิ่งแวดล้อม	๓	๑,๔๖๐,๐๐๐.๐๐
ด้านศิลปะ วัฒนธรรม จารีตประเพณี และภูมิปัญญาท้องถิ่น	๑๕	๖๕๕,๐๐๐.๐๐
ด้านการบริหารจัดการตามหลักธรรมาภิบาล	๑๘	๒,๖๕๗,๓๐๐.๐๐
<b>รวม</b>	<b>๙๘</b>	<b>๒๑,๙๓๖,๐๐๐.๐๐</b>

แผนภูมิแสดงจำนวนโครงการที่ได้จัดงบประมาณ  
เปรียบเทียบตามยุทธศาสตร์



แผนภูมิแสดงงบประมาณที่ได้จัดงบประมาณ  
เปรียบเทียบตามยุทธศาสตร์



รายละเอียดโครงการในข้อบัญญัติงบประมาณ อบต.เกียร์ มีดังนี้

	ยุทธศาสตร์	โครงการ	แหล่งที่มา งบประมาณ	จำนวน งบประมาณ	วัตถุประสงค์	ผลผลิต
๑.	ด้านโครงสร้าง พื้นฐาน	โครงการก่อสร้างถนน คอนกรีตเสริมเหล็กสาย บ้านมามะ (แบตา) หมู่ที่ ๒		๑๕๐,๐๐๐.๐๐	เพื่อให้ประชาชนได้รับ ความสะดวกในการ สัญจรไปมาและขนส่ง ผลผลิตทางการเกษตร	ก่อสร้างถนน คสล.ก ว้าง ๒.๕๐ เมตร ยาว ๘๐ เมตร หนา ๐.๑๕ เมตรหรือ พื้นที่ดำเนินการไม่ น้อยกว่า ๒๐๐ เมตร
๒.	ด้านโครงสร้าง พื้นฐาน	โครงการปรับปรุง ซ่อมแซมถนนดินเดิม สายข้างมัสยิด หมู่ที่ ๒	จ่ายขาดเงิน สะสม	๔๕๐,๐๐๐.๐๐	เพื่อให้ประชาชนได้รับ ความสะดวกในการ สัญจรไปมาและขนส่ง ผลผลิตทางการเกษตร	ปรับปรุงซ่อมแซม ถนนดินเดิม จำนวน ๑ แห่ง
๓.	ด้านโครงสร้าง พื้นฐาน	โครงการก่อสร้างถนน คอนกรีตเสริมเหล็กสาย บริษัท หมู่ที่ ๕	จ่ายขาดเงิน สะสม	๒๗๐,๐๐๐.๐๐	เพื่อให้ประชาชนได้รับ ความสะดวกในการ สัญจรไปมาและขนส่ง ผลผลิตทางการเกษตร	ก่อสร้างถนน คอนกรีตเสริมเหล็ก จำนวน ๑ สาย
๔.	ด้านโครงสร้าง พื้นฐาน	โครงการปรับปรุง ซ่อมแซมคูระบายน้ำ สายข้างมัสยิด หมู่ที่ ๓	จ่ายขาดเงิน สะสม	๕๐,๐๐๐.๐๐	เพื่อให้ประชาชนได้รับ ความสะดวกในการ สัญจรไปมา ลดปัญหา น้ำท่วมขัง	ปรับปรุงซ่อมแซมคู ระบายน้ำในเขต อบต.เกียร์
๕.	ด้านโครงสร้าง พื้นฐาน	โครงการปรับปรุง ซ่อมแซมถนน ในเขต ตำบล หมู่ที่ ๑ หมู่ที่ ๕		๓๐๐,๐๐๐.๐๐	เพื่อให้ประชาชนได้รับ ความสะดวกในการ สัญจรไปมา	ซ่อมแซมถนนในเขต ตำบลเกียร์ที่ชำรุด หรือเป็นหลุมเป็นบ่อ
๖.	ด้านโครงสร้าง พื้นฐาน	โครงการซ่อมแซมถนน ดินเดิมสายไถกาบ หมู่ ที่ ๕ บ้านสายบริษัท	จ่ายขาดเงิน สะสม	๖๕๐,๐๐๐.๐๐	เพื่อให้ประชาชนได้รับ ความสะดวกในการ สัญจรไปมา	ซ่อมแซมถนน จำนวน ๑ สาย
๗.	ด้านโครงสร้าง พื้นฐาน	โครงการก่อสร้างประปา หมู่บ้าน(ภูเขา)บ้านไถ ยามู หมู่ที่ ๒		๘๕๐,๐๐๐.๐๐	เพื่อให้ประชาชนมีน้ำ ใช้อย่างพอเพียง	ก่อสร้างระบบ ประปาภูเขาบ้าน ไถยามู หมู่ที่ ๒
๘.	ด้านโครงสร้าง พื้นฐาน	โครงการขยายเขตไฟฟ้า สาธารณะและติดตั้งใน เขต อบต.เกียร์		๒๐๐,๐๐๐.๐๐	เพื่อขยายเขตไฟฟ้า สาธารณะในเขต อบต.เกียร์	ขยายเขตไฟฟ้าใน เขตหมู่บ้าน หมู่ที่ ๑-๕
๙.	ด้านโครงสร้าง พื้นฐาน	โครงการขยายเขตไฟฟ้า แรงต่ำในเขต ตำบล เกียร์		๒๐๕,๐๐๐.๐๐	เพื่อขยายเขตไฟฟ้า แรงต่ำในเขตตำบล เกียร์	ขยายเขตไฟฟ้าแรง ต่ำในเขต อบต.เกียร์
๑๐.	ด้านโครงสร้าง พื้นฐาน	โครงการปรับปรุง ซ่อมแซมไฟฟ้า สาธารณะในเขต อบต. เกียร์		๓๒๐,๐๐๐.๐๐	เพื่อให้การใช้น้ำ และมีประสิทธิภาพ	ปรับปรุงระบบไฟฟ้า ให้สามารถใช้งานได้ ปกติ

๑๑.	ด้านโครงสร้างพื้นฐาน	โครงการปรับปรุงซ่อมแซมไฟฟ้าสาธารณะในเขต อบต. เกียร์ (Post Top)		๓๒๐,๐๐๐.๐๐	เพื่อให้การใช้งานได้ดีและมีประสิทธิภาพ	ปรับปรุงระบบไฟฟ้าให้สามารถใช้งานได้ปกติ
๑๑.	ด้านงานส่งเสริมคุณภาพชีวิต	โครงการส่งเสริมและพัฒนากลุ่มอาชีพต่างๆของตำบลเกียร์		๕๐,๐๐๐.๐๐	เพื่อส่งเสริมกลุ่มอาชีพต่างๆภายในตำบลเกียร์	ส่งเสริมและพัฒนาการรวมกลุ่มเพื่อประกอบอาชีพ เช่น การทำอิฐบล็อก สกรีนเสื้อ กระเป๋าผ้า ของชำร่วย การเลี้ยงปลาตุ๊ก จักสาน จากย่านลิเภา ฯลฯ
๑๒.	ด้านงานส่งเสริมคุณภาพชีวิต	โครงการพัฒนาศักยภาพกลุ่มสตรีตำบลเกียร์		๕๐,๐๐๐.๐๐	เพื่อสร้างความเข้มแข็งแก่กลุ่มสตรีตำบลเกียร์ให้เกิดความสามัคคีในชุมชนท้องถิ่นในตำบลเกียร์	กลุ่มสตรีในตำบลเกียร์ จำนวน ๕๐ คน
๑๓.	ด้านงานส่งเสริมคุณภาพชีวิต	โครงการส่งเสริมการพัฒนาอาชีพของสตรีผู้ด้อยโอกาส ผู้สูงอายุ ผู้พิการ		๓๐,๐๐๐.๐๐	ส่งเสริมการพัฒนาอาชีพของสตรีผู้ด้อยโอกาส ผู้สูงอายุ ผู้พิการ ในตำบลเกียร์	จัดอบรมอาชีพให้แก่ผู้สูงอายุ ผู้ด้อยโอกาส ผู้พิการ จำนวน ๑ รุ่น รุ่นละ ๓๐คน
๑๔.	ด้านงานส่งเสริมคุณภาพชีวิต	โครงการส่งเสริมการพัฒนาอาชีพของสตรีผู้ด้อยโอกาส ผู้สูงอายุ ผู้พิการ		๓๐,๐๐๐.๐๐	ส่งเสริมการพัฒนาอาชีพของสตรีผู้ด้อยโอกาส ผู้สูงอายุ ผู้พิการ ในตำบลเกียร์	จัดอบรมอาชีพให้แก่ผู้สูงอายุ ผู้ด้อยโอกาส ผู้พิการ จำนวน ๑ รุ่น รุ่นละ ๓๐ คน
๑๕.	ด้านงานส่งเสริมคุณภาพชีวิต	โครงการสงเคราะห์ผู้ป่วยเอดส์		๓๐,๐๐๐.๐๐	เพื่อให้การสงเคราะห์ให้แก่ผู้ป่วยเอดส์ในเขตตำบลเกียร์	ผู้ป่วยเอดส์ได้รับความช่วยเหลือ
๑๖.	ด้านงานส่งเสริมคุณภาพชีวิต	โครงการสงเคราะห์ผู้พิการ		๑,๑๐๔,๐๐๐.๐๐	เพื่อให้การสงเคราะห์ให้แก่ผู้พิการในเขตตำบลเกียร์	ผู้พิการได้รับความช่วยเหลือ
๑๗.	ด้านงานส่งเสริมคุณภาพชีวิต	โครงการจัดงานวันผู้สูงอายุ		๓๐,๐๐๐.๐๐	เพื่อจัดงานให้แก่ผู้สูงอายุในเขตตำบลเกียร์	จัดงานวันผู้สูงอายุ
๑๘.	ด้านงานส่งเสริมคุณภาพชีวิต	โครงการซ่อมแซมบ้านผู้สูงอายุผู้พิการและผู้ด้อยโอกาสเชิงบูรณาการ		๕๐,๐๐๐.๐๐	เพื่อส่งเสริมช่วยเหลือให้ผู้สูงอายุที่ไม่มีรายได้หรือรายได้ไม่เพียงพอได้มีที่อยู่อาศัยที่มั่นคงแข็งแรง	ซ่อมแซมบ้านผู้สูงอายุ ผู้พิการ และผู้ด้อยโอกาส จำนวน ๔ หลัง
๑๙.	ด้านงานส่งเสริมคุณภาพชีวิต	โครงการสงเคราะห์คนพิการ		๒,๔๐๐,๐๐๐.๐๐	เพื่อส่งเสริมช่วยเหลือให้ผู้สูงอายุที่ไม่มีรายได้หรือรายได้ไม่เพียงพอได้มีที่อยู่	ซ่อมแซมบ้านผู้สูงอายุ ผู้พิการ และผู้ด้อยโอกาส จำนวน ๔ หลัง

					อาศัยที่มั่นคงแข็งแรง	
๒๐.	ด้านงานส่งเสริมคุณภาพชีวิต	โครงการเคาะประตูดูแลด้วยใจแก่ผู้สูงอายุ คนพิการและผู้ป่วยติดเตียง		๕,๐๐๐.๐๐	เพื่อเป็นเครื่องมือในการวางแผนและพัฒนาตำบลเกียร์	สำรวจข้อมูลพื้นฐานปีละครั้ง
๒๑.	ด้านงานส่งเสริมคุณภาพชีวิต	โครงการให้ความช่วยเหลือผู้ประสบภัยจากเหตุการณ์ความไม่สงบ		๑๐,๐๐๐.๐๐	เพื่อให้ความช่วยเหลือผู้ประสบภัยจากเหตุการณ์ความไม่สงบภายในสามจังหวัดภาคใต้	ช่วยเหลือผู้ประสบภัยจากเหตุการณ์ความไม่สงบในเขตตำบลเกียร์
๒๒.	ด้านงานส่งเสริมคุณภาพชีวิต	โครงการช่วยเหลือผู้ป่วยในพระราชานุเคราะห์ของพระบรมวงศานุวงศ์และผู้ด้อยโอกาสในสังคม		๕,๐๐๐.๐๐	เพื่อให้การสังเคราะห์ผู้ป่วยในพระราชานุเคราะห์ของพระบรมวงศานุวงศ์และผู้ด้อยโอกาสในสังคม	สงเคราะห์ผู้ป่วยในพระราชานุเคราะห์ของพระบรมวงศานุวงศ์และผู้ด้อยโอกาสในสังคม
๒๓.	ด้านงานส่งเสริมคุณภาพชีวิต	โครงการส่งเสริมการเข้าถึงสิทธิด้านอาชีพของคนพิการและผู้ดูแลคนพิการ		๒๐,๐๐๐.๐๐	เพื่อให้คนพิการ ผู้ดูแลคนพิการ เข้าถึงสิทธิเพื่อเตรียมความพร้อมสู่การมีงานทำที่มั่นคง	คนพิการ ครอบครัวของคนพิการ ผู้ดูแลคนพิการมีความประสงค์จะประกอบอาชีพ จำนวน ๓๐ คน
๒๔.	ด้านงานส่งเสริมคุณภาพชีวิต	โครงการครอบครัวอบอุ่น สังคมน่าอยู่		๕๐,๐๐๐.๐๐	เพื่อส่งเสริมสนับสนุนความอบอุ่นในครอบครัวร่วมกันคิด ร่วมกันแก้ปัญหา ร่วมกัน นำไปสู่สังคมน่าอยู่	กิจกรรม/อบรมให้กับสถาบันครอบครัว
๒๕.	ด้านงานส่งเสริมคุณภาพชีวิต	โครงการชีวิตสดใสห่างไกลยาเสพติด		๖๐,๐๐๐.๐๐	เพื่อป้องกันการแพร่ระบาดของยาเสพติด	เด็ก เยาวชน และประชาชนห่างไกลจากยาเสพติด
๒๖.	ด้านงานส่งเสริมคุณภาพชีวิต	โครงการป้องกันและแก้ไขปัญหายาเสพติด		๓๒,๕๐๐.๐๐	เพื่อป้องกันและแก้ไขปัญหายาเสพติดให้กับประชาชนในการป้องกันและแก้ไขปัญหายาเสพติด	เด็ก เยาวชน และประชาชนมีคุณภาพชีวิตที่ดีขึ้น
๒๗.	ด้านงานส่งเสริมคุณภาพชีวิต	โครงการป้องกันการแพร่ระบาดของยาเสพติดในสถานศึกษา(สถานีตำรวจภูธรสุคริริน)		๓๐,๐๐๐.๐๐	เพื่อป้องกันและแก้ปัญหายาเสพติดในสถานศึกษาในเขตตำบลเกียร์	สนับสนุนงบประมาณให้กับสถานีตำรวจภูธรสุคริริน ในการป้องกันและแก้ไขปัญหายาเสพติด
๒๘.	ด้านงานส่งเสริมคุณภาพชีวิต	โครงการกีฬาชุมชนสัมพันธ์		๑๕๐,๐๐๐.๐๐	เพื่อส่งเสริมการออกกำลังกายภายในตำบล	เด็ก เยาวชน และประชาชนมีสุขภาพสมบูรณ์แข็งแรง



๒๙.	ด้านงานส่งเสริมคุณภาพชีวิต	โครงการก่อสร้างศาลาเอนกประสงค์ประจำหมู่บ้านหมู่ที่ ๓		๗๐,๐๐๐.๐๐	เพื่อก่อสร้างศาลาเอนกประสงค์ภายในหมู่บ้าน	ก่อสร้างศาลาเอนกประสงค์ภายในหมู่บ้าน หมู่ที่ ๓
๓๐.	ด้านงานส่งเสริมคุณภาพชีวิต	โครงการซ่อมแซมปรับปรุง ต่อเติมอาคารเอนกประสงค์ประจำหมู่บ้านหมู่ที่ ๓		๔๐๐,๐๐๐.๐	เพื่อซ่อมแซมปรับปรุงต่อเติมอาคารเอนกประสงค์ภายในหมู่บ้าน	ซ่อมแซม ปรับปรุง ต่อเติมอาคารเอนกประสงค์ภายในหมู่บ้านหมู่ที่ ๓
๓๑.	ด้านงานส่งเสริมคุณภาพชีวิต	โครงการสนับสนุนวัสดุอุปกรณ์กีฬา		๖๐,๐๐๐.๐๐	เพื่อสนับสนุนอุปกรณ์กีฬาให้กับหมู่บ้านในเขต อบต.เกียร์	สนับสนุนอุปกรณ์กีฬาให้กับหมู่บ้านในเขต อบต.เกียร์
๓๒.	ด้านงานส่งเสริมคุณภาพชีวิต	โครงการส่งเสริมสนับสนุนการแข่งขันกีฬาสากล และกีฬาพื้นบ้านระดับอำเภอ จังหวัด ภูมิภาคและประเทศ		๓๐,๐๐๐.๐๐	เพื่อส่งเสริมการแข่งขันกีฬาสากลและกีฬาพื้นบ้านระดับอำเภอ จังหวัดภูมิภาค และประเทศ	นักกีฬามีศักยภาพ ด้านการกีฬาเพิ่มขึ้น
๓๓.	ด้านงานส่งเสริมคุณภาพชีวิต	โครงการจัดซื้อเครื่องออกกำลังกาย		๑๕๐,๐๐๐.๐๐	เพื่อพัฒนาคุณภาพชีวิตของประชาชน โดยทั่วไปให้มีสุขภาพพลานามัยที่ดีโดยการออกกำลังกาย	เครื่องออกกำลังกาย
๓๔.	ด้านงานส่งเสริมคุณภาพชีวิต	โครงการเข้าร่วมการแข่งขันกีฬาท้องถิ่นสัมพันธ์		๘๐,๐๐๐.๐๐	เพื่อสร้างความสัมพันธ์และความสามัคคี ภายในอำเภอสุคีริน	เข้าร่วมการแข่งขันกีฬา อบท.ในอำเภอสุคีริน
๓๕.	ด้านงานส่งเสริมคุณภาพชีวิต	โครงการวอลเลย์บอลเกียร์คัพ		๗๐,๐๐๐.๐๐	เพื่อส่งเสริมการพัฒนากีฬา วอลเลย์บอลสู่ความเป็นเลิศ	เด็กมีทักษะการเล่นกีฬาวอลเลย์บอล
๓๖.	ด้านงานส่งเสริมคุณภาพชีวิต	โครงการฟุตซอลเกียร์คัพ		๘๐,๐๐๐.๐๐	เพื่อส่งเสริมการพัฒนากีฬาฟุตซอลสู่ความเป็นเลิศ	เด็กมีทักษะการเล่นกีฬาฟุตซอล
๓๗.	ด้านงานส่งเสริมคุณภาพชีวิต	โครงการสมทบกองทุนหลักประกันสุขภาพ อบต.เกียร์		๑๒๐,๐๐๐.๐๐	เพื่อส่งเสริมระบบหลักประกันสุขภาพให้แก่ประชาชนในตำบล	อบต.เกียร์ ร่วมกับ สปสข.สมทบกองทุนเพื่อดำเนินกิจกรรมด้านสุขภาพ
๓๘.	ด้านงานส่งเสริมคุณภาพชีวิต	โครงการผู้นำวัยเยาว์ (young leader)		๑๐๐,๐๐๐.๐๐	เพื่อส่งเสริมการพัฒนาภาวะผู้นำและผู้ติดตามที่ดีของเด็กและเยาวชน	เด็ก และเยาวชนมีภาวะผู้นำและผู้ติดตามที่ดี
๓๙.	ด้านการศึกษา	โครงการอาหารกลางวันของศูนย์พัฒนาเด็กเล็กและโรงเรียนในเขตองค์การบริหารส่วน		๒,๕๑๐,๙๐๐.๐๐	๑.เพื่อส่งเสริมการจัดการศึกษา ๒.เพื่อส่งเสริมเด็กที่มีภาวะทุพพลโภชนาการ	นักเรียนที่ศึกษาอยู่ในสถานศึกษาในเขต อบต.เกียร์มีภาวะโภชนาการที่ดี

		ตำบลเกียร์				
๔๐.	ด้านการศึกษา	โครงการอาหาเสริม(นม)ของศูนย์พัฒนาเด็กเล็กและโรงเรียนในเขตองค์การบริหารส่วนตำบลเกียร์		๑,๐๕๓,๒๐๐.๐๐	๑.เพื่อส่งเสริมการจัดการศึกษา ๒.เพื่อเสริมเด็กที่มีภาวะทุพพลโภชนาการ	นักเรียนที่ศึกษาอยู่ในสถานศึกษาในเขตอบต.เกียร์มีภาวะโภชนาการที่ดี
๔๑.	ด้านการศึกษา	โครงการส่งเสริมความร่วมมือด้านการศึกษา ระหว่าง อบต.เกียร์ กับ ศูนย์การศึกษานอกระบบและการศึกษาตามอัธยาศัย		๒๒๖,๑๐๐.๐๐	เพื่อส่งเสริมการศึกษานอกระบบและการศึกษาตามอัธยาศัย	ผู้เรียนที่ศึกษาอยู่ในศูนย์การศึกษานอกระบบและการศึกษาตามอัธยาศัยได้รับการศึกษาอย่างทั่วถึง
๔๒.	ด้านการศึกษา	โครงการจัดงานวันเด็กแห่งชาติ		๑๕๐,๐๐๐.๐๐	เพื่อเฉลิมฉลองวันเด็กแห่งชาติตามนโยบายรัฐบาล และพัฒนาการของเด็ก	เด็กในเขต อบต.เกียร์มีพื้นที่สำหรับแสดงความสามารถและทำกิจกรรมต่างๆ
๔๓.	ด้านการศึกษา	โครงการจัดซื้อเครื่องเล่นสนามของศูนย์พัฒนาเด็กเล็ก สังกัด อบต.เกียร์		๕๐๐,๐๐๐.๐๐	เพื่อส่งเสริมการเรียนรู้และพัฒนาร่างกายของนักเรียนผ่านกิจกรรมเคลื่อนไหว	เครื่องเล่นสนาม
๔๔.	ด้านการศึกษา	โครงการทัศนศึกษาและเรียนรู้จากประสบการณ์จริงของนักเรียน ศพด.สังกัด อบต.เกียร์		๖๐,๐๐๐.๐๐	เพื่อส่งเสริมการเรียนรู้ของนักเรียนจากสถานที่และประสบการณ์จริง	นักเรียนมีพัฒนาการสมวัยเพิ่มขึ้น
๔๕.	ด้านการศึกษา	โครงการจ้างเหมารถรับส่งนักเรียนเพื่อส่งเสริมการศึกษาระดับชั้นอนุบาลเด็กเล็กแก่นักเรียนที่มีฐานะยากจน และอาศัยอยู่ห่างไกลสถานศึกษา		๓๑๒,๐๐๐.๐๐	เพื่อสงเคราะห์นักเรียนของศูนย์พัฒนาเด็กเล็กที่ครอบครัวมีฐานะยากจนและอาศัยอยู่ห่างไกลสถานศึกษา	มีรถรับส่งนักเรียนของ ศพด.สังกัด อบต.เกียร์สำหรับสนับสนุนการเรียนของนักเรียน
๔๖.	ด้านการศึกษา	โครงการซ่อมแซมวัสดุอุปกรณ์และครุภัณฑ์ของ ศพด.สังกัด อบต.เกียร์		๔๐,๐๐๐.๐๐	เพื่อปรับปรุงซ่อมแซมวัสดุอุปกรณ์และครุภัณฑ์ของ ศพด.สังกัด อบต.เกียร์	มีวัสดุ อุปกรณ์ และครุภัณฑ์ของ ศพด.สังกัด อบต.เกียร์ที่ได้มาตรฐานและปลอดภัยต่อผู้ใช้ประโยชน์
๔๗.	ด้านการศึกษา	โครงการปรับปรุงและซ่อมแซม อาคารประกอบของศพด.สังกัด อบต.เกียร์		๘๐๐,๐๐๐.๐๐	เพื่อปรับปรุงและซ่อมแซมอาคารเรียน อาคารประกอบของ ศพด.สังกัด อบต.เกียร์	มีอาคารเรียน อาคารประกอบศูนย์พัฒนาเด็กเล็ก สังกัด อบต.เกียร์ที่ได้มาตรฐานและปลอดภัยต่อผู้ใช้ประโยชน์

๔๘.	ด้านการศึกษา	โครงการจัดบรรยากาศห้องเรียนและสภาพแวดล้อมการเรียนรู้		๕๐,๐๐๐.๐๐	เพื่อส่งเสริมการจัดบรรยากาศและสิ่งแวดล้อมให้เอื้อต่อการจัดประสบการณ์เรียนรู้ของนักเรียน	นักเรียนมีแหล่งเรียนรู้ที่เอื้อต่อการเรียนรู้ด้วยตนเอง
๔๙.	ด้านการศึกษา	โครงการก่อสร้างศาลาเอนกประสงค์สำหรับติดตั้งเครื่องเล่นสนามของศูนย์		๑,๓๗๐,๐๐๐.๐๐	เพื่อส่งเสริมแหล่งเรียนรู้ของศูนย์พัฒนาเด็กเล็กให้ได้มาตรฐาน	ศูนย์พัฒนาเด็กเล็กมีลานเครื่องเล่นสนามที่สามารถเล่นได้ตลอดเวลา
๕๐.	ด้านการศึกษา	โครงการก่อสร้างสถานที่พักคอยของผู้ปกครองนักเรียนศูนย์พัฒนาเด็กเล็ก		๑๘๐,๐๐๐.๐๐	เพื่อจัดให้มีสถานที่พักคอยสำหรับผู้ปกครองนักเรียน	มีสถานที่พักคอยจำนวน ๑ แห่ง
๕๑.	ด้านการศึกษา	โครงการแข่งขันทักษะทางวิชาการ		๕๐,๐๐๐.๐๐	๑. เพื่อส่งเสริมการเรียนรู้ทางวิชาการการจัดการศึกษาระดับอนุบาลเด็กเล็กของนักเรียนผู้ปกครอง และประชาชน ๒. เพื่อเสริมสร้างกระบวนการเรียนรู้จากประสบการณ์จริงของนักเรียน	นักเรียน ผู้ปกครอง และประชาชนมีความรู้ทางวิชาการในการจัดการศึกษาระดับอนุบาลเด็กเล็กของศูนย์พัฒนาเด็กเล็ก
๕๒.	ด้านการจัดระเบียบชุมชน/สังคม และการรักษาความสงบเรียบร้อย	โครงการจัดเวทีประชาคมเพื่อดำเนินการตามอำนาจหน้าที่ของ อบต		๒๕,๐๐๐.๐๐	เพื่อส่งเสริมการมีส่วนร่วมและให้ทราบถึงปัญหาความต้องการของประชาชนใช้เป็นกรอบและแนวทางในการพัฒนาตำบล	จัดเวทีประชาคมเพื่อรับฟังความคิดเห็นต่างๆตามอำนาจหน้าที่ของอบต.
๕๓.	ด้านการจัดระเบียบชุมชน/สังคม และการรักษาความสงบเรียบร้อย	โครงการอบต.เกียรติ์จักร		๓๐,๐๐๐.๐๐	เพื่ออำนวยความสะดวกในการมารับบริการต่างๆให้แก่ประชาชน เผยแพร่ความรู้ด้านต่างๆที่ประชาชนควรรู้และเพิ่มทัศนคติที่ดีต่อองค์กร	ประชาชนตำบลเกียรติ์ได้รับการบริการทั่วถึง
๕๔.	ด้านการจัดระเบียบชุมชน/สังคม และการรักษาความสงบเรียบร้อย	โครงการจัดการหรือสนับสนุนการเลือกตั้งในระดับท้องถิ่นและระดับต่างๆ		๒๐,๐๐๐.๐๐	เพื่อให้การเลือกตั้งเป็นไปอย่างมีประสิทธิภาพเรียบร้อย	เลือกตั้งในปีที่ครบหรือกรณีที่มีปัญหา

๕๕.	ด้านการจัดระเบียบชุมชน/สังคม และการรักษาความสงบเรียบร้อย	โครงการฝึกอบรม หรือ ทบทวนการป้องกันภัยของ อปพร อบต. เกียร์ และประชาชนในพื้นที่		๕๐,๐๐๐.๐๐	เพื่อพัฒนาบุคลากรในตำบลเกียร์ให้สามารถป้องกันและบรรเทาสาธารณภัยเบื้องต้นได้	จัดฝึก อบรมหรือ ทบทวนและปฏิบัติ จำนวน ๑ ครั้ง/ปี
๕๖.	ด้านการจัดระเบียบชุมชน/สังคม และการรักษาความสงบเรียบร้อย	โครงการจัดซื้อวัสดุ อุปกรณ์ ครุภัณฑ์ในการป้องกันและบรรเทาสาธารณภัยต่างๆของตำบลเกียร์		๒๓๐,๐๐๐.๐๐	เพื่อจัดหา จัดซื้อวัสดุ อุปกรณ์ และครุภัณฑ์ในการป้องกันและบรรเทาสาธารณภัยในการปฏิบัติงาน	จัดซื้อวัสดุ อุปกรณ์ ครุภัณฑ์ในการป้องกันและบรรเทา ความเร่งด่วนเช่น เรื่องไฟเบอร์ หัวจ่ายน้ำ ฯลฯ
๕๗.	ด้านการจัดระเบียบชุมชน/สังคม และการรักษาความสงบเรียบร้อย	โครงการส่งเสริมความรู้เกี่ยวกับการป้องกันและระงับอัคคีภัยในบ้าน		๓๐,๐๐๐.๐๐	เพื่ออบรมให้ประชาชนได้รับความรู้เบื้องต้นเกี่ยวกับการระงับเหตุเบื้องต้นจากเหตุการณ์อัคคีภัยในบ้าน	จัดอบรมเกี่ยวกับการระงับเหตุเบื้องต้นจากเหตุการณ์อัคคีภัยในบ้าน
๕๘.	ด้านการจัดระเบียบชุมชน/สังคม และการรักษาความสงบเรียบร้อย	โครงการส่งเสริมสนับสนุนการรักษาความสงบเรียบร้อยในตำบลเกียร์		๕๐,๐๐๐.๐๐	เพื่อให้การส่งเสริมสนับสนุนการรักษาความสงบเรียบร้อยในตำบลเกียร์	ส่งเสริมสนับสนุน การรักษาความสงบภายในตำบล
๕๙.	ด้านการจัดระเบียบชุมชน/สังคม และการรักษาความสงบเรียบร้อย	โครงการสนับสนุนความเข้มแข็งของสภาเด็กและเยาวชนตำบลเกียร์ ศูนย์เยาวชนประจำตำบลเกียร์ กลุ่มเยาวชนในเขตองค์การบริหารส่วนตำบลเกียร์	ด้าน	๒๐๐,๐๐๐.๐๐	๑. เพื่อส่งเสริมความเข้มแข็งของสภาเด็กและเยาวชนตำบลเกียร์ ๒. เพื่อสนับสนุนการดำเนินกิจกรรมของสภาเด็กและเยาวชนตำบลเกียร์	๑. สภาเด็กและเยาวชนตำบลเกียร์มีความเข้มแข็ง ๒. สภาเด็กและเยาวชนตำบลเกียร์มีการดำเนินกิจกรรมสร้างสรรค์แก่สมาชิกตลอดปีอย่างต่อเนื่อง
๖๐.	ด้านการจัดระเบียบชุมชน/สังคม และการรักษาความสงบเรียบร้อย	โครงการส่งเสริมความรู้เพื่อเสริมสร้างพลเมืองดีวิถีประชาธิปไตย		๓๐,๐๐๐.๐๐	เพื่อเป็นการเสริมสร้างความรู้ด้านกฎหมายพื้นฐานที่ประชาชนควรรู้	ประชาชนตำบลเกียร์จำนวน ๕๐ คน
๖๑.	ด้านการวางแผนการส่งเสริมการลงทุนพาณิชย์ และการท่องเที่ยว	โครงการพัฒนาคุณภาพชีวิตด้วยปรัชญาเศรษฐกิจพอเพียง		๕๕,๐๐๐.๐๐	เพื่อสนับสนุนและส่งเสริมการนำปรัชญาเศรษฐกิจพอเพียงไปใช้ในชีวิตประจำวัน	กิจกรรมเพื่อพัฒนาตามหลักปรัชญาเศรษฐกิจพอเพียง
๖๒.	ด้านการวางแผนการส่งเสริมการลงทุนพาณิชย์ และการท่องเที่ยว	โครงการอนุรักษ์ทรัพยากรธรรมชาติและสิ่งแวดล้อม "คืนต้นไม้ให้กับต้นน้ำเพื่อเพื่อสายธารหล่อเลี้ยงชีวิต"		๒๐,๐๐๐.๐๐	เพื่อส่งเสริมสนับสนุนการอนุรักษ์ทรัพยากรธรรมชาติและสิ่งแวดล้อม	กิจกรรมการอนุรักษ์ทรัพยากรธรรมชาติและสิ่งแวดล้อม เช่น การปลูกต้นไม้ การดูแลรักษาต้นไม้ ฯลฯ

๖๓.	ด้านการบริหาร จัดการและการ อนุรักษ์ ทรัพยากรธรรมชาติและ สิ่งแวดล้อม	โครงการอบรมให้ความรู้ เรื่องไฟฟ้าและภัย ธรรมชาติต่างๆ		๓๐,๐๐๐.๐๐	เพื่อเพิ่มพูนความรู้ และทักษะในการดับ ไฟฟ้าและภัย ธรรมชาติอื่นๆ	อบรมให้ความรู้แก่ ประชาชน
๖๔.	ด้านการบริหาร จัดการและการ อนุรักษ์ ทรัพยากรธรรมชาติและ สิ่งแวดล้อม	โครงการก่อสร้างลาน เอนกประสงค์พร้อม อาคารและปรับปรุงภูมิ ทัศน์ หมู่ที่ ๒		๑,๓๗๐,๐๐๐.๐๐	เพื่อก่อสร้างลาน เอนกประสงค์พร้อม ทั้งอาคารและ ปรับปรุงภูมิทัศน์ให้หน้า อยู่	ก่อสร้างลาน เอนกประสงค์พร้อม อาคารและปรับปรุง ภูมิทัศน์ หมู่ที่ ๒
๖๕.	ด้านการบริหาร จัดการและการ อนุรักษ์ ทรัพยากรธรรมชาติและ สิ่งแวดล้อม	โครงการชุมชนปลอด ขยะสร้างสภาวะที่ดีแก่ สิ่งแวดล้อม		๓๐,๐๐๐.๐๐	เพื่อสร้างจิตสำนึกให้ ประชาชนได้ร่วมกัน ดูแลความสะอาด ภายในหมู่บ้าน	ชุมชนในตำบลเกียร์
๖๖.	ด้านศิลปะ วัฒนธรรม จารีต ประเพณี และภูมิ ปัญญาท้องถิ่น	โครงการจัดงานของดี เมืองนราและประเพณี แข่งเรือหน้าพระที่นั่ง ปัญหาท้องถิ่น		๔๒,๕๐๐.๐๐	เพื่อเป็นการอนุรักษ์ วัฒนธรรมประเพณี ท้องถิ่น	สนับสนุน งบประมาณให้กับ อำเภอสุคีริน
๖๗.	ด้านศิลปะ วัฒนธรรม จารีต ประเพณี และภูมิ ปัญญาท้องถิ่น	โครงการอุดหนุน สำนักงานส่งเสริมการ ปกครองท้องถิ่นจังหวัด นราธิวาสในการจัดทำ เรือบุพชาติในงาน แข่งขันเรือกอกและเรือ ยาวและเรือยอกองๆ		๒,๕๐๐.๐๐	เพื่อส่งเสริมวัฒนธรรม และประเพณีตลอดจน ประชาสัมพันธ์ของดี จังหวัดนราธิวาส	อุดหนุนงบประมาณ ให้กับ สนง.ส่งเสริม การปกครองท้องถิ่น จ.นราธิวาส
๖๘.	ด้านศิลปะ วัฒนธรรม จารีต ประเพณี และภูมิ ปัญญาท้องถิ่น	โครงการอุดหนุนมัสยิด เพื่อส่งเสริมการจัด ประเพณีเมาลิต ให้กับ มัสยิดดารุสลูด หมู่ที่ ๒		๒๐,๐๐๐.๐๐	เพื่อส่งเสริม บำรุงรักษาประเพณี เมาลิตอันดีงามให้คง อยู่ตลอดไป	อุดหนุนให้มัสยิดดารุ สลูด หมู่ที่ ๒
๖๙.	ด้านศิลปะ วัฒนธรรม จารีต ประเพณี และภูมิ ปัญญาท้องถิ่น	โครงการอุดหนุนมัสยิด เพื่อส่งเสริมการจัด ประเพณีเมาลิต ให้กับ มัสยิด ไอยามู หมู่ที่ ๒		๒๐,๐๐๐.๐๐	เพื่อส่งเสริม บำรุงรักษาประเพณี เมาลิตอันดีงามให้คง อยู่ตลอดไป	อุดหนุนให้มัสยิดดารุ สลูด หมู่ที่ ๒
๗๐.	ด้านศิลปะ วัฒนธรรม จารีต ประเพณี และภูมิ ปัญญาท้องถิ่น	โครงการอุดหนุนมัสยิด เพื่อส่งเสริมการจัด ประเพณีเมาลิต ให้กับ มัสยิดอัสสอฮาบะห์ หมู่ ที่ ๓		๒๐,๐๐๐.๐๐	เพื่อส่งเสริม บำรุงรักษาประเพณี เมาลิตอันดีงามให้คง อยู่ตลอดไป	อุดหนุนให้มัสยิดอัส สอฮาบะห์ หมู่ที่ ๓
๗๑.	ด้านศิลปะ วัฒนธรรม จารีต ประเพณี และภูมิ ปัญญาท้องถิ่น	โครงการอุดหนุนมัสยิด เพื่อส่งเสริมการจัด ประเพณีเมาลิต ให้กับ มัสยิดรอเวียะห์ หมู่ที่ ๓		๒๐,๐๐๐.๐๐	เพื่อส่งเสริม บำรุงรักษาประเพณี เมาลิตอันดีงามให้คง อยู่ตลอดไป	อุดหนุนให้มัสยิดรอเว ียะห์ หมู่ที่ ๓

๗๒.	ด้านศิลปะ วัฒนธรรม จารีต ประเพณี และภูมิ ปัญญาท้องถิ่น	โครงการอุดหนุนมัสยิด เพื่อส่งเสริมการจัด ประเพณีเมาลิด ให้กับ มัสยิดอัลฮียาดาคูลอิส ลามียะ หมู่ที่ ๔		๒๐,๐๐๐.๐๐	เพื่อส่งเสริม บำรุงรักษาประเพณี เมาลิดอันดีงามให้คง อยู่ตลอดไป	อุดหนุนให้มัสยิด อัลฮียาดาคูล อิสลามียะ หมู่ที่ ๔
๗๓.	ด้านศิลปะ วัฒนธรรม จารีต ประเพณี และภูมิ ปัญญาท้องถิ่น	โครงการอุดหนุนมัสยิด เพื่อส่งเสริมการจัด ประเพณีเมาลิด ให้กับ มัสยิดอัลคอยรียะห์ หมู่ ที่ ๕		๒๐,๐๐๐.๐๐	เพื่อส่งเสริม บำรุงรักษาประเพณี เมาลิดอันดีงามให้คง อยู่ตลอดไป	อุดหนุนให้มัสยิดอัล คอยรียะห์ หมู่ที่ ๕
๗๔.	ด้านศิลปะ วัฒนธรรม จารีต ประเพณี และภูมิ ปัญญาท้องถิ่น	โครงการอนุรักษ์ศิลปะ วัฒนธรรมประเพณีและ ภูมิปัญญาท้องถิ่นตำบล เกียร์		๓๐,๐๐๐.๐๐	เพื่อส่งเสริม บำรุงรักษาศิลปะ วัฒนธรรมท้องถิ่น ประเพณี ให้คงอยู่สืบ ต่อไป	ประชาชนร่วมมือกัน อนุรักษ์ศิลปะ วัฒนธรรมประเพณี และภูมิปัญญา ท้องถิ่นตำบลเกียร์
๗๕.	ด้านศิลปะ วัฒนธรรม จารีต ประเพณี และภูมิ ปัญญาท้องถิ่น	โครงการสืบสาน ประเพณีสงกรานต์		๓๐,๐๐๐.๐๐	เพื่อสืบสานประเพณี สงกรานต์ให้คงอยู่คู่ สังคมไทยตลอดไป	รณรงค์/จัดกิจกรรม ให้ประชาชนส่งเสริม ความสำคัญกับ ประเพณีสงกรานต์
๗๖.	ด้านศิลปะ วัฒนธรรม จารีต ประเพณี และภูมิ ปัญญาท้องถิ่น	โครงการประเพณีอาซู รอสัมพันธ์		๑๐๐,๐๐๐.๐๐	เพื่อสืบสานประเพณี อาซูรอให้คงอยู่คู่กับ สังคมไทยตลอดไป	๑. ประชาชนและทุก ภาคส่วนร่วมในการ สืบสานประเพณีกวน อาซูรอ
๗๗.	ด้านศิลปะ วัฒนธรรม จารีต ประเพณี และภูมิ ปัญญาท้องถิ่น	โครงการส่งเสริมการ ปฏิบัติศาสนกิจเดือน รอมฎอน		๕๐,๐๐๐.๐๐	๑. เพื่อบรรยายธรรม การปฏิบัติตนที่ดีใน เดือนรอมฎอนแก่ ประชาชน	รณรงค์/อบรม ให้ ประชาชน ในตำบล เกียร์
๗๘.	ด้านศิลปะ วัฒนธรรม จารีต ประเพณี และภูมิ ปัญญาท้องถิ่น	โครงการเทศกาลว่าว ไทยสุดแดนใต้		๒๕๐,๐๐๐.๐๐	เพื่อเป็นการอนุรักษ์ วัฒนธรรมประเพณี ท้องถิ่นให้คงอยู่	จัดโครงการเทศกาล ว่าวไทยสุดแดนใต้
๗๙.	ด้านศิลปะ วัฒนธรรม จารีต ประเพณี และภูมิ ปัญญาท้องถิ่น	โครงการจัดกิจกรรม เนื่องในวันเฉลิมพระ ชนมพรรษา		๑๐,๐๐๐.๐๐	เพื่ออนุรักษ์ไว้ซึ่ง ประเพณีวัฒนธรรม อันดีงาม	จัดกิจกรรมต่างๆอัน เป็นประโยชน์ เช่น วันปียมหาราช ฯลฯ
๘๐.	ด้านศิลปะ วัฒนธรรม จารีต ประเพณี และภูมิ ปัญญาท้องถิ่น	โครงการจัดกิจกรรม เนื่องในวันเฉลิมพระ ชนมพรรษา		๖๐,๐๐๐.๐๐	เพื่ออนุรักษ์ไว้ซึ่ง ประเพณีวัฒนธรรม อันดีงาม	จัดกิจกรรมต่างๆอัน เป็นประโยชน์ เช่น วันปียมหาราช ฯลฯ
๘๑.	ด้านการบริหาร จัดการตามหลักธรร มาภิบาล	โครงการพัฒนา ศักยภาพให้แก่บุคลากร ของ อบต.เกียร์ ตาม แนวทางการบริหาร จัดการที่ดีและด้านอื่นๆ ที่เกี่ยวข้องกับการ		๑๒๐,๐๐๐.๐๐	เพื่อพัฒนาความรู้ ทักษะและ ประสิทธิภาพในการ ปฏิบัติงาน	อบรมบุคลากรสังกัด อบต.เกียร์

		ปฏิบัติงานให้แก่ ผู้บริหาร สมาชิกสภา พนักงานและพนักงาน จ้างสังกัด อบต.เกียร์				
๘๒.	ด้านการบริหาร จัดการตามหลักธรร มาภิบาล	โครงการอบรม สัมมนา ศึกษา ดูงานของขณะ ผู้บริหาร สมาชิกสภา ผู้นำชุมชนพนักงานส่วน ท้องถิ่น พนักงานจ้าง ผู้นำและกลุ่มต่างๆอบต. เกียร์		๑๔๐,๐๐๐.๐๐	เพื่อพัฒนาความและ ประสิทธิภาพในการ ปฏิบัติงาน	อบรม สัมมนา ศึกษาดูงาน จำนวน ๑ ครั้ง
๘๓.	ด้านการบริหาร จัดการตามหลักธรร มาภิบาล	โครงการจัดซื้อครุภัณฑ์ ของสำนักงานปลัด อบต.		๘๕๒,๖๐๐.๐๐	เพื่อจัดซื้อครุภัณฑ์ใน การเพิ่มประสิทธิภาพ ในการปฏิบัติงาน	จัดซื้อครุภัณฑ์ของ สำนักงานปลัด เช่น ไมล์ลอย โต๊ะ เก้าอี้ ตู้เอกสาร ฯลฯ
๘๔.	ด้านการบริหาร จัดการตามหลักธรร มาภิบาล	โครงการจัดซื้อครุภัณฑ์ ของกองการศึกษา ศาสนาและวัฒนธรรม		๑๘๓,๗๐๐.๐๐	เพื่อจัดซื้อครุภัณฑ์ใน การเพิ่มประสิทธิภาพ ในการปฏิบัติงาน	จัดซื้อครุภัณฑ์ต่างๆ ของกองการศึกษา ศาสนา และ วัฒนธรรม เช่น โต๊ะ เก้าอี้ ตู้เอกสาร ฯลฯ
๘๕.	ด้านการบริหาร จัดการตามหลักธรร มาภิบาล	โครงการซ่อมแซม ปรับปรุง ต่อเติมอาคาร สำนักงานและอาคาร อื่นๆที่อยู่ในความ รับผิดชอบของ อบต. เกียร์		๑๕๐,๐๐๐.๐๐	เพื่อซ่อมแซม ปรับปรุง ต่อเติม อาคารสำนักงานและ อาคารอื่นๆที่อยู่ใน ความดูแลของ อบต. เกียร์ให้มีสภาพที่ดีขึ้น	อาคารสำนักงานและ อาคารอื่นๆได้รับการ ปรับปรุงให้มีสภาพดี พร้อมใช้งาน
๘๖.	ด้านการบริหาร จัดการตามหลักธรร มาภิบาล	โครงการซ่อมแซม ครุภัณฑ์ อาคาร สำนักงานของอบต.เกียร์		๑๕๐,๐๐๐.๐๐	เพื่อปรับปรุงซ่อมแซม ครุภัณฑ์ และอาคาร สำนักงาน อบต.เกียร์ ให้สามารถใช้งานได้ ตามปกติ	ครุภัณฑ์และอาคาร สำนักงาน อบต. เกียร์
๘๗.	ด้านการบริหาร จัดการตามหลักธรร มาภิบาล	โครงการจัดซื้อเครื่อง คอมพิวเตอร์โน้ตบุ๊ก ของสำนักงานปลัด		๒๑,๐๐๐.๐๐	เพื่อจัดซื้อ คอมพิวเตอร์โน้ตบุ๊ก ในการปฏิบัติงานที่ เป็นระบบและมี ประสิทธิภาพยิ่งขึ้น	คอมพิวเตอร์โน้ตบุ๊ก จำนวน ๒ เครื่อง
๘๘.	ด้านการบริหาร จัดการตามหลักธรร มาภิบาล	โครงการจัดซื้อเครื่อง คอมพิวเตอร์โน้ตบุ๊ก ของกองคลัง		๒๑,๐๐๐.๐๐	เพื่อจัดซื้อ คอมพิวเตอร์โน้ตบุ๊ก ในการปฏิบัติงานที่ เป็นระบบและมี ประสิทธิภาพยิ่งขึ้น	คอมพิวเตอร์ จำนวน ๑ เครื่อง
๘๙.	ด้านการบริหาร จัดการตามหลักธรร มาภิบาล	โครงการจัดซื้อเต็นท์ ขนาดเล็ก		๒๐,๐๐๐.๐๐	เพื่อมีอุปกรณ์ในการ จัดสถานที่และ กิจกรรมของ อบต. เกียร์	จัดซื้อเต็นท์เล็ก จำนวน ๕ หลัง

๔๐.	ด้านการบริหาร จัดการตามหลักธรร มาภิบาล	โครงการสำรวจความพึง พอใจของประชาชนใน การให้บริการ		๑๓,๐๐๐.๐๐	เพื่อให้ประชาชนได้ แสดงความคิดเห็น ของการให้บริการ	สำรวจความพึงพอใจ
๔๑.	ด้านการบริหาร จัดการตามหลักธรร มาภิบาล	โครงการจ้างบุคลากร ประจำศูนย์ข้อมูล ข่าวสารท้องถิ่นอำเภอสุ คีริน		๓๒,๐๐๐.๐๐	เพื่อให้เกิด ประสิทธิภาพในการ ปฏิบัติงานของศูนย์	จ้างบุคลากรประจำ ศูนย์
๔๒.	ด้านการบริหาร จัดการตามหลักธรร มาภิบาล	โครงการจ้างเหมา คนงานทั่วไป		๗๓๖,๐๐๐.๐๐	เพื่อให้เกิด ประสิทธิภาพในการ ปฏิบัติงานและความ เป็นระเบียบเรียบร้อย ให้กับ อบต.เกียร์	จ้างเหมาคนงาน ทั่วไป
๔๓.	ด้านการบริหาร จัดการตามหลักธรร มาภิบาล	โครงการจัดทำแผนที่ ภาษีและทะเบียน ทรัพย์สินของ อบต. เกียร์		๕๐,๐๐๐.๐๐	เพื่อให้เกิด ประสิทธิภาพในการ จัดเก็บภาษี	จัดทำแผนที่ภาษี และทะเบียน ทรัพย์สิน
๔๔.	ด้านการบริหาร จัดการตามหลักธรร มาภิบาล	โครงการปรับปรุงพร้อม ขยายจุดติดตั้งเสียงตาม สาย		๑๘,๐๐๐.๐๐	เพื่อให้ประชาชนได้รับ ทราบข้อมูลข่าวสารที่ เป็นประโยชน์และ ทั่วถึง	ปรับปรุงพร้อมขยาย จุดติดตั้งเสียงตาม สาย
๔๕.	ด้านการบริหาร จัดการตามหลักธรร มาภิบาล	โครงการเสวนาสภา กาแพกับการพัฒนา ท้องถิ่นในอนาคต		๓๐,๐๐๐.๐๐	เพื่อปรึกษาหารือและ แลกเปลี่ยนความ คิดเห็น	จัดประชุมเพื่อ ปรึกษาหารือในการ พัฒนาท้องถิ่น
๔๖.	ด้านการบริหาร จัดการตามหลักธรร มาภิบาล	โครงการพัฒนาเว็บไซต์ อบต.เกียร์		๑๐,๐๐๐.๐๐	เพื่อเผยแพร่ ประชาสัมพันธ์การ ดำเนินงานของ อบต. เกียร์	พัฒนาเว็บไซต์ อบต. เกียร์
๔๗.	ด้านการบริหาร จัดการตามหลักธรร มาภิบาล	โครงการก่อสร้างป้าย ประชาสัมพันธ์		๓๐,๐๐๐.๐๐	เพื่อเผยแพร่ ประชาสัมพันธ์การ ดำเนินงานของ อบต. เกียร์	ป้ายประชาสัมพันธ์ ขนาด ๑.๒๐x ๒.๔ เมตร จำนวน ๓ ป้าย
๔๘.	ด้านการบริหาร จัดการตามหลักธรร มาภิบาล	โครงการจัดทำสื่อ ประชาสัมพันธ์ต่างๆ		๘๐,๐๐๐.๐๐	เพื่อจัดทำสื่อ ประชาสัมพันธ์ต่างๆ	จัดทำสื่อ ประชาสัมพันธ์ เช่น บอร์ด ปฏิทิน วารสาร ป้ายไวเนล สิ่งตีพิมพ์ จดหมาย ข่าว ฯลฯ



### จ. การใช้จ่ายงบประมาณ

อบต.เกียร์ มีการใช้จ่ายงบประมาณในการดำเนินโครงการตามข้อบัญญัติงบประมาณ โดยได้มีการก่องหนผู้กพัน/ ลงนามในสัญญา รวม ๗๙ โครงการ จำนวนเงิน ๑๘,๐๔๒,๕๐๓ บาท มีการเบิกจ่ายงบประมาณ จำนวน ๗๙ โครงการ จำนวนเงิน ๑๘,๐๔๒,๕๐๓ ล้านบาท สามารถจำแนกตามยุทธศาสตร์ ได้ดังนี้

ยุทธศาสตร์	โครงการ	การก่องหนผู้กพัน/ ลงนามในสัญญา	โครงการ	การเบิกจ่าย งบประมาณ
ด้านโครงสร้างพื้นฐาน	๑๒	๓,๔๗๕,๓๗๓.๕๙	๑๒	๓,๔๗๕,๓๗๓.๕๙
ด้านงานส่งเสริมคุณภาพชีวิต	๑๘	๔,๖๐๗,๘๔๑.๔๔	๑๘	๔,๖๐๗,๘๔๑.๔๔
ด้านการศึกษา	๙	๕,๘๐๑,๑๙๑.๘๗	๙	๕,๘๐๑,๑๙๑.๘๗
ด้านการจัดระเบียบชุมชน/สังคม และการรักษาความสงบเรียบร้อย	๕	๒๒๓,๓๐๘.๑๐	๕	๒๒๓,๓๐๘.๑๐
ด้านการวางแผน การส่งเสริมการลงทุนพาณิชย์และการท่องเที่ยว	๑	๔๐,๘๕๐.๐๐	๑	๔๐,๘๕๐.๐๐
ด้านการบริหารจัดการและการอนุรักษ์ทรัพยากรธรรมชาติและสิ่งแวดล้อม	๓	๑,๔๑๑,๓๓๕.๐๐	๓	๑,๔๑๑,๓๓๕.๐๐
ด้านศิลปะ วัฒนธรรม จารีตประเพณี และภูมิปัญญาท้องถิ่น	๑๐	๔๔๐,๓๔๔.๐๐	๑๐	๔๔๐,๓๔๔.๐๐
ด้านการบริหารจัดการตามหลักธรรมาภิบาล	๒๑	๒,๐๔๒,๒๕๙.๑๒	๒๑	๒,๐๔๒,๒๕๙.๑๒
<b>รวม</b>	<b>๗๙</b>	<b>๑๘,๐๔๒,๕๐๓.๑๒</b>	<b>๗๙</b>	<b>๑๘,๐๔๒,๕๐๓.๑๒</b>

รายละเอียดโครงการในข้อบัญญัติงบประมาณอบต.เกียร์ ที่มีการก่องหนผู้กพัน/ลงนามในสัญญา มีดังนี้

ยุทธศาสตร์	โครงการ	แหล่งที่มา งบประมาณ	จำนวน งบประมาณ	วงเงินตามสัญญา	คู่สัญญา	วันที่เซ็นสัญญา	ระยะเวลา การ ดำเนินงาน
๑. ด้านโครงสร้างพื้นฐาน	โครงการก่อสร้างถนนคอนกรีตเสริมเหล็กสายบ้านมามะ (แบตา) หมู่ที่ ๒		๑๕๐,๐๐๐.๐๐	๑๕๐,๐๐๐.๐๐	หจก.ธนากรโยธา	๓๐/๐๕/๒๕๖๐	๓๕
๒. ด้านโครงสร้างพื้นฐาน	โครงการปรับปรุงซ่อมแซมถนนดินเดิมสายข้างมัธยม หมู่ที่ ๒	จ่ายขาดเงินสะสม	๔๕๐,๐๐๐.๐๐	๔๕๐,๐๐๐.๐๐	หจก.คทาวุธคอนสตรัคชั่น	๒๖/๐๗/๒๕๖๐	๒๐
๓. ด้านโครงสร้างพื้นฐาน	โครงการก่อสร้างถนนคอนกรีตเสริมเหล็กสายบริษัท หมู่ที่ ๕	จ่ายขาดเงินสะสม	๒๗๐,๐๐๐.๐๐	๒๗๐,๐๐๐.๐๐	หจก.บุญปถัมภ์การก่อสร้าง	๒๔/๐๘/๒๕๖๐	๓๕
๔. ด้านโครงสร้างพื้นฐาน	โครงการปรับปรุงซ่อมแซมคูระบายน้ำสายข้างมัธยม หมู่ที่ ๓	จ่ายขาดเงินสะสม	๕๐,๐๐๐.๐๐	๕๐,๐๐๐.๐๐	หจก.คทาวุธคอนสตรัคชั่น	๒๒/๐๘/๒๕๖๐	๒๕
๕. ด้านโครงสร้างพื้นฐาน	โครงการปรับปรุงซ่อมแซมถนน ในเขตตำบล หมู่ที่ ๑ หมู่ที่ ๕		๓๐๐,๐๐๐.๐๐	๙๘,๗๐๐.๐๐	หจก.คทาวุธคอนสตรัคชั่น	๐๑/๐๒/๒๕๖๐	๒๕

๖.	ด้านโครงสร้างพื้นฐาน	โครงการปรับปรุงซ่อมแซมถนน ในเขตตำบล หมู่ที่ ๑ หมู่ที่ ๕			๗๗,๖๕๕.๐๐	หจก.คชาวุธคอนสตรัคชั่น	๐๑/๐๒/๒๕๖๐	๒๕
๗.	ด้านโครงสร้างพื้นฐาน	โครงการซ่อมแซมถนนดินเดิมสายโสกากง หมู่ที่ ๕ บ้านสายบริษัท	จ่ายขาดเงินสะสม	๖๕๐,๐๐๐.๐๐	๖๕๐,๐๐๐.๐๐	หจก.คชาวุธคอนสตรัคชั่น	๐๒/๐๓/๒๕๖๐	๒๕
๘.	ด้านโครงสร้างพื้นฐาน	โครงการก่อสร้างประปาหมู่บ้าน(ภูเขา) บ้านไอยามู หมู่ที่๒		๘๕๐,๐๐๐.๐๐	๘๕๐,๐๐๐.๐๐	หจก.ธนาการโยธา	๐๑/๑๑/๒๕๕๙	๓๐
๙.	ด้านโครงสร้างพื้นฐาน	โครงการขยายเขตไฟฟ้าสาธารณะและติดตั้งในเขต อบต.เกียร์		๒๐๐,๐๐๐.๐๐	๑๒๐,๒๑๐.๕๐	การไฟฟ้าส่วนภูมิภาคสุโขทัย-ลก	๐๑/๑๐/๒๕๕๙	๓๖๕
๑๐.	ด้านโครงสร้างพื้นฐาน	โครงการขยายเขตไฟฟ้าแรงต่ำในเขต ตำบลเกียร์ -บริเวณบ้านภูเขาภูาลึง หมู่ที่ ๒		๒๔๕,๐๐๐.๐๐	๑๓๘,๗๓๓.๕๓	การไฟฟ้าส่วนภูมิภาคสุโขทัย-ลก	๐๑/๑๐/๒๕๕๙	๓๖๕
		-บริเวณบะเลาะมาตอ หมู่ที่ ๒			๑๖,๕๔๓.๗๐	การไฟฟ้าส่วนภูมิภาคสุโขทัย-ลก	๐๑/๑๐/๒๕๕๙	๓๖๕
		บริเวณบ้านสายบริษัทใน (หน้ามัสยิด) หมู่ที่ ๕			๓๗,๑๘๙.๕๓	การไฟฟ้าส่วนภูมิภาคสุโขทัย-ลก	๐๑/๑๐/๒๕๖๐	๓๖๕
		บริเวณบ้านสายบริษัทใน (ซอยลุงแคล้ว) หมู่ที่ ๕			๕๐,๗๔๑.๓๓	การไฟฟ้าส่วนภูมิภาคสุโขทัย-ลก	๐๑/๑๐/๒๕๖๐	๓๖๕
๑๑.	ด้านโครงสร้างพื้นฐาน	โครงการปรับปรุงซ่อมแซมไฟฟ้าสาธารณะในเขต อบต.เกียร์		๓๒๐,๐๐๐.๐๐	๑๙๗,๗๐๐.๐๐	การไฟฟ้าส่วนภูมิภาคสุโขทัย-ลก	๒๑/๐๔/๒๕๖๐	๑๕
๑๒.	ด้านโครงสร้างพื้นฐาน	โครงการปรับปรุงซ่อมแซมไฟฟ้าสาธารณะในเขต อบต.เกียร์ (Post Top)			๑๑๗,๙๐๐.๐๐	การไฟฟ้าส่วนภูมิภาคสุโขทัย-ลก	๐๗/๐๖/๒๕๖๐	๑๕
๑๓.	ด้านงานส่งเสริมคุณภาพชีวิต	โครงการพัฒนาศักยภาพกลุ่มสตรีตำบลเกียร์ -กิจกรรมตัดเย็บเสื้อผ้า		๕๐,๐๐๐.๐๐	๗๒๐.๐๐	ร้านอักษรปรีน / ค่าป้ายไว้นิล	๑๔/๐๓/๒๕๖๐	๓
					๑,๐๐๐.๐๐	ร้านไชยชนะเครื่องเขียน / ค่าวัสดุที่จำเป็นในการจัดกิจกรรม	๑๕/๐๓/๒๕๖๐	๑
					๕,๙๑๕.๐๐	ร้านฟ้านาปีเซิร์ต / ค่าวัสดุอุปกรณ์ที่ใช้ในการ	๑๕/๐๓/๒๕๖๐	๑

						ตัดเย็บเสื้อผ้าสตรี		
					๒,๕๐๐.๐๐	ร้านวิวรรณ์การค้า / ค่าอาหารว่าง และ เครื่องดื่ม	๑๗/๐๓/๒๕๖๐	๗
					๒,๒๕๐.๐๐	นางชัยนุน เจ๊ะไช๊ะ / ค่าตอบแทนวิทยากร	๒๘/๐๓/๒๕๖๐	๑
๑๔.	ดำเนินงานส่งเสริมคุณภาพชีวิต	โครงการส่งเสริมและพัฒนากลุ่มอาชีพต่างๆ ของตำบลเกียร์ -กิจกรรมการพัฒนาผลิตภัณฑ์เพื่อเพิ่มมูลค่าของสินค้าในชุมชนตำบลเกียร์			๓๔,๐๒๐.๐๐	-	๐๑/๑๐/๒๕๕๙	๓๖๕
๑๕.	ดำเนินงานส่งเสริมคุณภาพชีวิต	โครงการสงเคราะห์ผู้ป่วยเอดส์		๓๐,๐๐๐.๐๐	๓๐,๐๐๐.๐๐	-	๑๐/๐๙/๒๕๖๐	๓๖๐
๑๖.	ดำเนินงานส่งเสริมคุณภาพชีวิต	โครงการสงเคราะห์ผู้พิการ		๑,๑๐๔,๐๐๐.๐๐	๑,๐๗๒,๐๐๐.๐๐	-	๐๑/๑๐/๒๕๕๙	๓๖๕
๑๗.	ดำเนินงานส่งเสริมคุณภาพชีวิต	โครงการจัดงานวันผู้สูงอายุ		๓๐,๐๐๐.๐๐	๒,๗๐๑.๐๐	ร้านอักษรปริน / ค่าป้ายไวนิล	๒๑/๐๔/๒๕๖๐	๓
					๕,๓๗๕.๐๐	ร้านไชยชนะ เครื่องเขียน / ค่าใช้จ่ายอื่นๆ ที่จำเป็น	๒๑/๐๔/๒๕๖๐	๓
					๑๐,๐๐๐.๐๐	ร้านวิวรรณ์การค้า / ค่าอาหารว่าง และ เครื่องดื่ม	๒๑/๐๔/๒๕๖๐	๓
					๑๐,๐๐๐.๐๐	นางมาลี เตาะเจ๊ะดีอเลาะ / ค่าอาหาร	๒๖/๐๔/๒๕๖๐	๑
					๑,๕๐๐.๐๐	นายสมชาย จันทรัตน์	๒๗/๐๔/๒๕๖๐	๑
๑๘.	ดำเนินงานส่งเสริมคุณภาพชีวิต	โครงการสงเคราะห์ผู้สูงอายุ		๒,๔๐๐,๐๐๐.๐๐	๒,๒๔๘,๗๐๐.๐๐	-	๐๑/๑๐/๒๕๕๙	๓๖๕

๑๙.	ดำเนินงาน ส่งเสริม คุณภาพชีวิต	โครงการเคาะประตู ดูแลด้วยใจ แก่ผู้สูงวัย คนพิการและผู้ป่วยติด เตียง		๕,๐๐๐.๐๐	๑,๘๐๐.๐๐	-	๐๑/๑๐/๒๕๕๙	๓๖๕
๒๐.	ดำเนินงาน ส่งเสริม คุณภาพชีวิต	โครงการครอบครัว อบอุ่น สังคมน่าอยู่		๕๐,๐๐๐.๐๐	๕๐,๐๐๐.๐๐	-	๐๑/๐๙/๒๕๖๐	๓๖๕
๒๑.	ดำเนินงาน ส่งเสริม คุณภาพชีวิต	โครงการป้องกันและ แก้ไขปัญหายาเสพติด		๓๒,๕๐๐.๐๐	๓๒,๕๐๐.๐๐	-	๐๑/๐๙/๒๕๖๐	๓๐
๒๒.	ดำเนินงาน ส่งเสริม คุณภาพชีวิต	โครงการกีฬาชุมชน สัมพันธ์		๑๕๐,๐๐๐.๐๐	๑๑,๕๘๑.๔๔	ค่าป้ายไวนิล/โปกร กราฟิก แอนด์ ฟริน ติ้ง นรา	๒๕/๐๔/๒๕๖๐	๓
					๗๘,๐๐๐.๐๐	ร้านอ็ซฟาร์ สปอร์ต / ค่า ชุดกีฬา	๒๕/๐๔/๒๕๖๐	๓
					๓,๐๐๐.๐๐	ร้านอ็ซฟาร์ สปอร์ต / ค่า ถ้วยรางวัล	๐๘/๐๕/๒๕๖๐	๓
					๒,๕๐๐.๐๐	นายรอ มาฏอน สระรี	๑๑/๐๕/๒๕๖๐	๑
					๔๙,๕๐๐.๐๐	นายวิรัตน์ นาคเพ็ง	๑๑/๐๕/๒๕๖๐	๑
					๑,๕๐๐.๐๐	ร้านวิวัฒนาการ การค้า / ค่าอาหารว่าง และ เครื่องดื่ม	๐๗/๐๕/๒๕๖๐	๓
					๓,๙๐๐.๐๐	นางสาว กาญจนา หมุดชะรี/ ค่าอาหาร สำเร็จรูป	๐๘/๐๕/๒๕๖๐	๓
๒๓.	ดำเนินงาน ส่งเสริม คุณภาพชีวิต	โครงการซ่อมแซม ปรับปรุง ต่อเติมอาคาร เอนกประสงค์ประจำ หมู่บ้านหมู่ที่ ๓		๔๐๐,๐๐๐.๐๐	๔๐๐,๐๐๐.๐๐	-	๒๗/๐๗/๒๕๖๐	๖๐
๒๔.	ดำเนินงาน ส่งเสริม คุณภาพชีวิต	โครงการสนับสนุนวัสดุ อุปกรณ์กีฬา		๖๐,๐๐๐.๐๐	๕๙,๘๗๐.๐๐	-	๐๑/๑๐/๒๕๕๙	๓๖๕

๒๕.	ดำเนินงาน ส่งเสริม คุณภาพชีวิต	โครงการส่งเสริม สนับสนุนการแข่งขัน กีฬาสากล และกีฬา พื้นบ้านระดับอำเภอ จังหวัด ภูมิภาคและ ประเทศ		๓๐,๐๐๐.๐๐	๔,๕๕๐.๐๐	ร้านอชีพาร์ สปอร์ต / ค่า ชุดกีฬา	๒๓/๐๓/๒๕๖๐	๑
					๓,๕๑๐.๐๐	นางสาว ชูเรดิ๊ะ เปาะ จี	๑๒/๐๔/๒๕๖๐	๓๐
					๑,๙๘๐.๐๐	ร้านวิจิตร การค้า / ค่า เครื่องดื่ม	๑๒/๐๔/๒๕๖๐	๓๐
๒๖.	ดำเนินงาน ส่งเสริม คุณภาพชีวิต	โครงการจัดซื้อเครื่อง ออกกำลังกาย		๑๕๐,๐๐๐.๐๐	๑๔๙,๘๐๐.๐๐	-	๒๖/๑๐/๒๕๕๙	๓๐
๒๗.	ดำเนินงาน ส่งเสริม คุณภาพชีวิต	โครงการเข้าร่วมการ แข่งขันกีฬาท้องถิ่น สัมพันธ์		๘๐,๐๐๐.๐๐	๗๙,๙๘๐.๐๐	-	๐๑/๑๐/๒๕๕๙	๓๖๕
๒๘.	ดำเนินงาน ส่งเสริม คุณภาพชีวิต	โครงการวอลเลย์บอล เกียรติยศ		๗๐,๐๐๐.๐๐	๑,๒๖๐.๐๐	โปรแกรมฟิต แอนด์ ฟรีน ดิ่ง นรา / ค่า ป้ายไวเนล	๒๖/๐๔/๒๕๖๐	๓
					๑๐,๒๔๐.๐๐	ร้านอชีพาร์ สปอร์ต / ค่า อุปกรณ์กีฬา	๒๖/๐๔/๒๕๖๐	๓
					๒๒,๔๐๐.๐๐	ร้านอชีพาร์ สปอร์ต	๒๕/๐๔/๒๕๖๐	๓
					๑,๕๐๐.๐๐	ร้านอชีพาร์ สปอร์ต	๒๖/๐๔/๒๕๖๐	๓
					๔,๐๐๐.๐๐	ร้านวิจิตร การค้า / ค่าอาหารว่าง แถมเครื่องดื่ม	๒๘/๐๔/๒๕๖๐	๓
					๑๐,๕๐๐.๐๐	นางสาว กาญจนา หมุดชะรี / ค่าอาหาร	๒๘/๐๔/๒๕๖๐	๑๕
					๑๘,๐๐๐.๐๐	นายวิรัตน์ นาคเพ็ง	๐๓/๐๕/๒๕๖๐	๑
๒๙.	ดำเนินงาน ส่งเสริม คุณภาพชีวิต	โครงการสมทบกองทุน หลักประกันสุขภาพ อบต.เกียรติ		๑๒๐,๐๐๐.๐๐	๘๐,๑๐๐.๐๐	สปสช.	๐๑/๑๐/๒๕๕๙	๓๖๕

๓๐.	ด้านงานส่งเสริมคุณภาพชีวิต	โครงการผู้นำวัยเยาว์ (young leader)		๑๐๐,๐๐๐.๐๐	๖๒๕.๐๐	ป้ายไวเนิล / โปกรกราฟฟิค แอนด์ ฟรินด์ ตั้ง นรา	๐๒/๑๒/๒๕๕๙	๗
					๘๒,๕๖๔.๐๐	นายวิรัตน์ นาคเพ็ง	๐๙/๑๒/๒๕๕๙	๕
					๘,๐๐๐.๐๐	นายอนุวรรตน์ มะรีเม็ง	๐๙/๑๒/๒๕๕๙	๕
					๘,๐๐๐.๐๐	นางสาวนิพัทธ์ชิน บินนิเซ็ง	๐๙/๑๒/๒๕๕๙	๕
๓๑.	ด้านการศึกษา	โครงการอาหารกลางวันของศูนย์พัฒนาเด็กเล็กและโรงเรียนในเขตองค์การบริหารส่วนตำบลเกียร์		๒,๕๑๐,๙๐๐.๐๐	๒,๒๘๔,๘๐๐.๐๐	-	๐๑/๑๐/๒๕๕๙	๓๖๕
๓๒.	ด้านการศึกษา	โครงการอาหารเสริม (นม) ของศูนย์พัฒนาเด็กเล็กและโรงเรียนในเขตองค์การบริหารส่วนตำบลเกียร์		๑,๐๕๓,๒๐๐.๐๐	๑๗๕,๕๒๗.๗๒	สหกรณ์โคนมวังน้ำเย็น จำกัด / งวดที่ ๑ (ปีการศึกษา ๒/๒๕๕๙)	๒๘/๑๑/๒๕๕๙	๑
					๑๗๕,๕๒๗.๗๒	สหกรณ์โคนมวังน้ำเย็น จำกัด / งวดที่ ๒ (ปีการศึกษา ๒/๒๕๕๙)	๑๔/๑๒/๒๕๕๙	๑
					๑๗๕,๕๔๓.๓๖	สหกรณ์โคนมวังน้ำเย็น จำกัด / งวดที่ ๓ (ปีการศึกษา ๒/๒๕๕๙)	๑๗/๐๑/๒๕๖๐	๑
					๑๗๕,๕๒๗.๗๒	สหกรณ์โคนมวังน้ำเย็น จำกัด / ปีการศึกษา ๑/๒๕๖๐	๒๖/๐๕/๒๕๖๐	๗
๓๓.	ด้านการศึกษา	โครงการส่งเสริมความร่วมมือด้านการศึกษาระหว่าง อบต.เกียร์ กับ ศูนย์การศึกษานอกระบบและการศึกษาตามอัธยาศัย		๒๒๖,๑๐๐.๐๐	๒๒๖,๑๐๐.๐๐	-	๐๑/๑๐/๒๕๕๙	๓๖๕

๓๔.	ด้านการศึกษา	โครงการจัดงานวันเด็กแห่งชาติ		๑๕๐,๐๐๐.๐๐	๑๔๙,๙๙๖.๓๕	-	๐๑/๐๑/๒๕๖๐	๓๐
๓๕.	ด้านการศึกษา	โครงการทัศนศึกษาและเรียนรู้จากประสบการณ์จริงของนักเรียน ศพด. สังกัด อบต.เกียร		๖๐,๐๐๐.๐๐	๖๒๕.๐๐	โปรแกรมฟิค แอนด์ ฟริน ตั้ง นรา / ค่าป้ายไวเนล	๐๓/๐๓/๒๕๖๐	๑
					๒๔,๐๐๐.๐๐	นายอดุลย์ นิธิริย์	๐๘/๐๓/๒๕๖๐	๑
					๒๕,๒๕๐.๐๐	นายวิรัตน์ นาคเพ็ง	๐๘/๐๓/๒๕๖๐	๑
๓๖.	ด้านการศึกษา	โครงการปรับปรุงและซ่อมแซม อาคารประกอบของศพด. สังกัด อบต.เกียร		๘๐๐,๐๐๐.๐๐	๘๙,๙๙๔.๐๐	-	๐๑/๑๐/๒๕๕๙	๓๖๕
๓๗.	ด้านการศึกษา	โครงการปรับปรุงและซ่อมแซมศูนย์พัฒนาเด็กเล็กบ้านสายบริษัท หมู่ที่ ๕	กันเงินไปดำเนินการในปี พ.ศ. ๒๕๖๑		๗๐๐,๐๐๐.๐๐	-	๑๘/๐๗/๒๕๖๐	๖๐
๓๘.	ด้านการศึกษา	โครงการจัดบรรยากาศห้องเรียนและสภาพแวดล้อมการเรียนรู้		๕๐,๐๐๐.๐๐	๔๙,๓๐๐.๐๐	ร้าน ป.ปลาพาณิชย์/ ค่าจัดซื้อสื่อการเรียนรู้และอุปกรณ์การเรียนการสอนของสถานศึกษา	๑๑/๐๘/๒๕๖๐	๗
๓๙.	ด้านการศึกษา	โครงการก่อสร้างสถานที่พักคอยของผู้ปกครองนักเรียนศูนย์พัฒนาเด็กเล็ก		๑๘๐,๐๐๐.๐๐	๑๘๐,๐๐๐.๐๐	-	๒๖/๐๗/๒๕๖๐	๕๐
๔๐.	ด้านการจัดระเบียบชุมชน/สังคมและการรักษาความสงบเรียบร้อย	โครงการจัดเวทีประชาคมเพื่อดำเนินการตามอำนาจหน้าที่ของ อปท		๒๕,๐๐๐.๐๐	๗๒๐.๐๐	ค่าป้ายไวเนล / ๐๑/๒๕๖๐/ โปรแกรมฟิคแอนด์ ฟริน ตั้ง นรา	๑๒/๑๐/๒๕๕๙	๓
					๒,๕๐๐.๐๐	ค่าวัสดุ อุปกรณ์และสิ่งอื่น ๆ ที่จำเป็นในการจัดกิจกรรม/ร้านไชยชนะเครื่องเขียน	๑๓/๑๐/๒๕๕๙	๓
					๖๐๐.๐๐	ค่าตอบแทนวิทยากร /	๑๘/๑๐/๒๕๕๙	๑

						นางทีพิมพ์ อินทการ		
					๙๐๐.๐๐	ค่าตอบแทน วิทยากร / นางสาว ปวีณา ใจ สมุทร	๑๘/๑๐/๒๕๕๙	๑
					๕,๐๐๐.๐๐	อาหาร สำเร็จรูป / นางสาวปวี นิมา ใจ สมุทร	๑๗/๑๐/๒๕๕๙	๓
					๕,๐๐๐.๐๐	อาหารว่าง แลเครื่องดื่ม / ๐๔/๒๕๖๐/ ร้านวิวัฒนา การค้า	๑๗/๑๐/๒๕๕๙	๓
๔๑.	ด้านการจัด ระเบียบ ชุมชน/สังคม และการรักษา ความสงบ เรียบร้อย	โครงการจัดซื้อวัสดุ อุปกรณ์ ครุภัณฑ์ในการ ป้องกันและบรรเทาสา ธารณภัยต่างๆของ ตำบลเกียร์		๒๓๐,๐๐๐.๐๐	๑๓,๙๓๑.๐๐	-	๐๑/๑๐/๒๕๕๙	๓๖๕
					๗,๐๐๐.๐๐	-	๐๑/๑๐/๒๕๕๙	๓๖๕
					๑๔,๓๗๓.๐๐	-	๐๑/๑๐/๒๕๕๙	๓๖๕
๔๒.	ด้านการจัด ระเบียบ ชุมชน/สังคม และการรักษา ความสงบ เรียบร้อย	โครงการส่งเสริม สนับสนุนการรักษา ความสงบเรียบร้อยใน ตำบลเกียร์		๕๐,๐๐๐.๐๐	๑๑,๕๒๐.๐๐	-	๐๑/๑๐/๒๕๕๙	๓๖๕
๔๓.	ด้านการจัด ระเบียบ ชุมชน/สังคม และการรักษา ความสงบ เรียบร้อย	โครงการสนับสนุนความ เข้มแข็งของสภาเด็ก และเยาวชนตำบลเกียร์ ศูนย์เยาวชนประจำ ตำบลเกียร์ กลุ่ม เยาวชนในเขตองค์การ บริหารส่วนตำบลเกียร์		๒๐๐,๐๐๐.๐๐	๑๑๒,๗๓๙.๑๐	-	๐๑/๑๐/๒๕๕๙	๓๖๕
๔๔.	ด้านการจัด ระเบียบ ชุมชน/สังคม และการรักษา ความสงบ เรียบร้อย	โครงการสนับสนุนความ เข้มแข็งของสภาเด็ก และเยาวชนตำบลเกียร์ ศูนย์เยาวชนประจำ ตำบลเกียร์ กลุ่ม เยาวชนในเขตองค์การ บริหารส่วนตำบลเกียร์		๒๐๐,๐๐๐.๐๐	๔๙,๐๒๕.๐๐	-	๐๑/๑๐/๒๕๕๙	๓๖๕
๔๕.	ด้านการ วางแผน การ	โครงการพัฒนาคุณภาพ ชีวิตด้วยปรัชญา		๕๕,๐๐๐.๐๐	๗๒๐.๐๐	ค่าป้ายไว้นิล / ร้าน	๒๒/๐๓/๒๕๖๐	๑



	ส่งเสริมการลงทุน พาณิชย์การ และ การ ท่องเที่ยว	เศรษฐกิจพอเพียง				อักษรปรีณ		
					๑,๓๘๐.๐๐	ค่าวัสดุ เครื่องเขียน และอุปกรณ์ ในการ อบรม/ร้าน ไชยชนะ เครื่องเขียน	๒๒/๐๓/๒๕๖๐	๑
					๓๘,๗๕๐.๐๐	นางสาว ปวีณา ใจสมุทร	๒๒/๐๓/๒๕๖๐	๑
๔๖.	ด้านการ บริหารจัดการ และการ อนุรักษ์ ทรัพยากรธร มชาติและ สิ่งแวดล้อม	โครงการอบรมให้ ความรู้เรื่องไฟฟ้า และภัยธรรมชาติ ต่างๆ		๓๐,๐๐๐.๐๐	๒๒,๘๑๕.๐๐	-	๐๑/๑๐/๒๕๕๙	๓๖๕
๔๗.	ด้านการ บริหารจัดการ และการ อนุรักษ์ ทรัพยากรธร มชาติและ สิ่งแวดล้อม	โครงการก่อสร้าง ลาน เอนกประสงค์ พร้อม อาคาร และปรับปรุงภูมิ ทัศน์ หมู่ที่ ๒	กันเงินไป ดำเนินการไป ปีงบประมาณ พ.ศ.๒๕๖๑	๑,๓๗๐,๐๐๐.๐๐	๑,๓๖๙,๐๐๐.๐๐	ทจก.คทาวุธ คอน สตรัคชั่น	๐๑/๑๐/๒๕๕๙	๓๖๕
๔๘.	ด้านการ บริหารจัดการ และการ อนุรักษ์ ทรัพยากรธร มชาติและ สิ่งแวดล้อม	โครงการชุมชน ปลอดภัยสร้าง สภาวะที่ดีแก่ สิ่งแวดล้อม		๓๐,๐๐๐.๐๐	๑๙,๕๒๐.๐๐	-	๐๑/๐๙/๒๕๖๐	๓๐
๔๙.	ด้านศิลปะ วัฒนธรรม จารีตประเพณี และภูมิปัญญา ท้องถิ่น	โครงการจัดงาน ของดีเมืองนรา และประเพณีแข่ง เรือหน้าพระที่นั่ง ทองถิ่น		๔๐,๐๐๐.๐๐	๔๐,๐๐๐.๐๐	-	๐๑/๐๙/๒๕๖๐	๓๐
๕๐.	ด้านศิลปะ วัฒนธรรม จารีตประเพณี และภูมิปัญญา ท้องถิ่น	โครงการอุดหนุน สำนักงานส่งเสริม การปกครอง ท้องถิ่นจังหวัด นราธิวาสในการ จัดทำเรือพชาติ ในงานแข่งขันเรือ กอดและเรือยาว		๒,๕๐๐.๐๐	๒,๕๐๐.๐๐	-	๐๑/๐๙/๒๕๖๐	๓๐

		และเรื้อยออกงา						
๕๑.	ด้านศิลปะ วัฒนธรรม จารีตประเพณี และภูมิปัญญา ท้องถิ่น	โครงการอุดหนุน มัสยิดเพื่อ ส่งเสริมการจัด ประเพณีเมาลิด ให้กับมัสยิดดารุ ลฮูดา หมู่ที่ ๒		๒๐,๐๐๐.๐๐	๒๐,๐๐๐.๐๐	มัสยิดดารุ ลฮูดา / นาย มาลี๊ะ บือซา	๑๕/๑๒/๒๕๕๙	๑
๕๒.	ด้านศิลปะ วัฒนธรรม จารีตประเพณี และภูมิปัญญา ท้องถิ่น	โครงการอุดหนุน มัสยิดเพื่อ ส่งเสริมการจัด ประเพณีเมาลิด ให้กับมัสยิด ไอ ยามู หมู่ที่ ๒		๒๐,๐๐๐.๐๐	๒๐,๐๐๐.๐๐	มัสยิดไอยามู / นายกุมมะ กู บอสู	๑๕/๑๒/๒๕๕๙	๑
๕๓.	ด้านศิลปะ วัฒนธรรม จารีตประเพณี และภูมิปัญญา ท้องถิ่น	โครงการอุดหนุน มัสยิดเพื่อ ส่งเสริมการจัด ประเพณีเมาลิด ให้กับมัสยิดอัส สอฮาบะห์ หมู่ที่ ๓		๒๐,๐๐๐.๐๐	๒๐,๐๐๐.๐๐	มัสยิดอัสสอ ฮาบะห์ / นายคอลิด การังसानา	๑๕/๑๒/๒๕๕๙	๑
๕๔.	ด้านศิลปะ วัฒนธรรม จารีตประเพณี และภูมิปัญญา ท้องถิ่น	โครงการอุดหนุน มัสยิดเพื่อ ส่งเสริมการจัด ประเพณีเมาลิด ให้กับมัสยิดรอวี ยะห์ หมู่ที่ ๓		๒๐,๐๐๐.๐๐	๒๐,๐๐๐.๐๐	มัสยิดรอวี ยะห์ / นาย ชญุทธิ์ ชู ชีแวง	๑๕/๑๒/๒๕๕๙	๑
๕๕.	ด้านศิลปะ วัฒนธรรม จารีตประเพณี และภูมิปัญญา ท้องถิ่น	โครงการอนุรักษ์ ศิลปะ วัฒนธรรม ประเพณีและภูมิ ปัญญาท้องถิ่น ตำบลเกียร์		๓๐,๐๐๐.๐๐	๓๐,๐๐๐.๐๐	-	๐๘/๐๙/๒๕๖๐	๑๙
๕๖.	ด้านศิลปะ วัฒนธรรม จารีตประเพณี และภูมิปัญญา ท้องถิ่น	โครงการส่งเสริม การปฏิบัติ ศาสนกิจเดือน รอมฎอน		๕๐,๐๐๐.๐๐	๒๗,๕๐๐.๐๐	ร้านวิวรรธ การค้า / ข้าวสาร	๒๔/๐๕/๒๕๖๐	๓
					๒๒,๐๘๐.๐๐	ร้านวิวรรธ การค้า / อินทผลัม	๒๔/๐๕/๒๕๖๐	๓
๕๗.	ด้านศิลปะ วัฒนธรรม จารีตประเพณี และภูมิปัญญา ท้องถิ่น	โครงการเทศกาลว่าว ไทยสุดแดนใต้		๒๕๐,๐๐๐.๐๐	๑๙๒,๙๙๙.๐๐	-	๐๑/๑๐/๒๕๕๙	๓๖๕
๕๘.	ด้านศิลปะ วัฒนธรรม จารีตประเพณี	โครงการจัดกิจกรรม เนื่องในวันเฉลิมพระ ชนมพรรษา		๖๐,๐๐๐.๐๐	๔๕,๖๗๐.๐๐	-	๐๑/๑๐/๒๕๖๐	๓๖๕

	และภูมิปัญญาท้องถิ่น	-ป้ายไวน์ลวันสมเด็จพระย่า ฯลฯ						
๕๙.	ด้านการบริหารจัดการตามหลักธรรมาภิบาล	โครงการพัฒนาศักยภาพให้แก่บุคลากรของ อบต.เกียร์ ตามแนวทางการบริหารจัดการที่ดีและด้านอื่นๆ ที่เกี่ยวข้องกับการปฏิบัติงานให้แก่ผู้บริหาร สมาชิกสภาฯ พนักงานและพนักงานจ้างสังกัด อบต.เกียร์		๑๒๐,๐๐๐.๐๐	๑,๙๘๐.๐๐	ร้านไชยชนะ เครื่องเขียน / ค่าวัสดุ เครื่องเขียน และอุปกรณ์ ในการจัดอบรม	๒๑/๐๒/๐๘๓๑	๑
					๑๕,๐๐๐.๐๐	นายมุหัมมัดมุเลี่ยน / ค่าพาหนะรถตู้ปรับอากาศ	๐๒/๐๓/๒๕๖๐	๑
					๑๐๒,๙๐๐.๐๐	นายจวิชัย ใปจิ	๐๒/๐๓/๒๕๖๐	๑
๖๐.	ด้านการบริหารจัดการตามหลักธรรมาภิบาล	โครงการอบรม สัมมนา ศึกษา ดูงานของคณะผู้บริหาร สมาชิกสภาฯ ผู้นำชุมชนพนักงานส่วนท้องถิ่น พนักงานจ้าง ผู้นำและกลุ่มต่างๆอบต.เกียร์		๑๔๐,๐๐๐.๐๐	๑๒๒,๗๙๐.๐๐	-	๐๑/๑๐/๒๕๕๙	๓๐
๖๑.	ด้านการบริหารจัดการตามหลักธรรมาภิบาล	โครงการจัดซื้อครุภัณฑ์ของสำนักงานปลัด อบต. -รถบรรทุกดีเซล จำนวน ๑ คัน		๘๕๒,๐๐๐.๐๐	๘๐๙,๙๐๐.๐๐	-	๐๒/๐๓/๒๕๖๐	๑๒๐
๖๒.	ด้านการบริหารจัดการตามหลักธรรมาภิบาล	โครงการจัดซื้อครุภัณฑ์ของสำนักงานปลัด อบต. -จัดซื้อโต๊ะ เอนกประสงค์ จำนวน ๑๐ ตัว			๒๒,๐๐๐.๐๐	ร้าน ป.ปลา พาณิชย์	๐๒/๐๓/๒๕๖๐	๑๒๐
๖๓.	ด้านการบริหารจัดการตามหลักธรรมาภิบาล	โครงการจัดซื้อครุภัณฑ์ของสำนักงานปลัด อบต. -เก้าอี้บุนวม จำนวน ๒๐ ตัว			๙,๖๐๐.๐๐	ร้าน ป.ปลา พาณิชย์	๐๒/๐๓/๒๕๖๐	๑๒๐
๖๔.	ด้านการบริหารจัดการตามหลักธรรมาภิบาล	โครงการจัดซื้อครุภัณฑ์ของกองการศึกษา ศาสนาและวัฒนธรรม -จัดซื้อโต๊ะประชุมพร้อมเก้าอี้		๑๘๓,๗๐๐.๐๐	๒๗,๕๐๐.๐๐	ร้าน ป.ปลา พาณิชย์	๑๔/๐๒/๒๕๖๐	๒๑๐
๖๕.	ด้านการบริหารจัดการ	โครงการจัดซื้อครุภัณฑ์ของกองการศึกษา			๑๕๖,๒๐๐.๐๐	ร้าน ป.ปลา พาณิชย์	๑๔/๐๒/๒๕๖๐	๒๑๐

	ตามหลักธรรมาภิบาล	ศาสนาและวัฒนธรรม-จัดซื้อโต๊ะกิจกรรมอนุบาลพร้อมเก้าอี้						
๖๖.	ด้านการบริหารจัดการตามหลักธรรมาภิบาล	โครงการซ่อมแซมปรับปรุง ต่อเติมอาคารสำนักงานและอาคารอื่นๆที่อยู่ในความรับผิดชอบของ อบต. เกียร์		๑๕๐,๐๐๐.๐๐	๑๑๑,๐๖๑.๖๕	-	๐๑/๑๐/๒๕๕๙	๓๖๕
๖๗.	ด้านการบริหารจัดการตามหลักธรรมาภิบาล	โครงการซ่อมแซมครุภัณฑ์ อาคารสำนักงานของอบต. เกียร์		๑๕๐,๐๐๐.๐๐	๑๑๖,๗๐๘.๔๗	-	๐๑/๑๐/๒๕๕๙	๓๖๕
					๒,๖๐๐.๐๐	-	๐๑/๑๐/๒๕๕๙	๓๖๕
๖๘.	ด้านการบริหารจัดการตามหลักธรรมาภิบาล	โครงการจัดซื้อเครื่องคอมพิวเตอร์โน้ตบุ๊กของสำนักงานปลัด		๒๑,๐๐๐.๐๐	๒๑,๐๐๐.๐๐	ร้านนราก็อป ปี แอนด์ เซอร์วิส	๒๑/๑๒/๒๕๕๙	๑
๖๙.	ด้านการบริหารจัดการตามหลักธรรมาภิบาล	โครงการจัดซื้อเครื่องคอมพิวเตอร์โน้ตบุ๊กของกองคลัง		๒๑,๐๐๐.๐๐	๒๑,๐๐๐.๐๐	ร้านนราก็อป ปี แอนด์ เซอร์วิส	๒๑/๑๒/๒๕๕๙	๑
๗๐.	ด้านการบริหารจัดการตามหลักธรรมาภิบาล	โครงการจัดซื้อเต็นท์ขนาดเล็ก		๒๐,๐๐๐.๐๐	๑๙,๕๐๐.๐๐	ร้าน ป.ปลา พาณิชย์	๐๑/๐๙/๒๕๖๐	๓๐
๗๑.	ด้านการบริหารจัดการตามหลักธรรมาภิบาล	โครงการสำรวจความพึงพอใจของประชาชนในการให้บริการ		๑๓,๐๐๐.๐๐	๑๓,๐๐๐.๐๐	มนราริवास นครินทร์	๐๑/๐๙/๒๕๖๐	๓๐
๗๒.	ด้านการบริหารจัดการตามหลักธรรมาภิบาล	โครงการจ้างบุคลากรประจำศูนย์ข้อมูลข่าวสารท้องถิ่นอำเภอสุคิริน		๓๒,๐๐๐.๐๐	๓๒,๐๐๐.๐๐	-	๐๑/๑๐/๒๕๕๙	๓๖๕
๗๓.	ด้านการบริหารจัดการตามหลักธรรมาภิบาล	โครงการจ้างเหมาคนงานทั่วไป		๗๓๖,๐๐๐.๐๐	๒๕๖,๐๐๐.๐๐	-	๐๑/๑๐/๒๕๕๙	๓๖๕
๗๔.	ด้านการบริหารจัดการตามหลักธรรมาภิบาล	โครงการจัดทำแผนที่ภาษีและทะเบียนทรัพย์สินของ อบต. เกียร์		๕๐,๐๐๐.๐๐	๔๙,๙๖๙.๐๐	-	๐๑/๑๐/๒๕๕๙	๓๖๕
๗๕.	ด้านการบริหารจัดการตามหลักธรรมาภิบาล	โครงการปรับปรุงพร้อมขยายจุดติดตั้งเสียบตามสาย		๑๘,๐๐๐.๐๐	๑๘,๐๐๐.๐๐	-	๐๑/๐๔/๒๕๖๐	๓๐

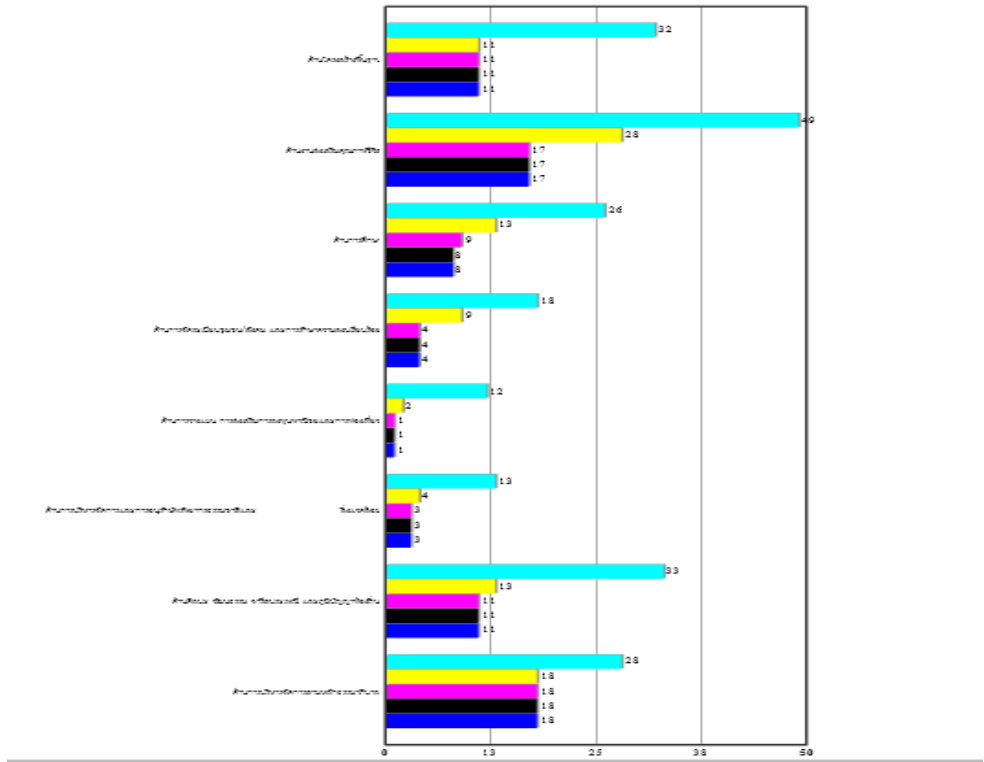
๗๖.	ด้านการบริหารจัดการตามหลักธรรมาภิบาล	โครงการเสวนาสภา กาแพกับการพัฒนา ท้องถิ่นในอนาคต		๓๐,๐๐๐.๐๐	๑๒,๐๐๐.๐๐	-	๐๑/๑๐/๒๕๕๙	๓๖๕
๗๗.	ด้านการบริหารจัดการตามหลักธรรมาภิบาล	โครงการพัฒนาเว็บไซต์ อบต.เกียรติ		๑๐,๐๐๐.๐๐	๑,๕๕๐.๐๐	บริษัทพัฒนา วิท	๐๑/๐๒/๒๕๖๐	๒๘
๗๘.	ด้านการบริหารจัดการตามหลักธรรมาภิบาล	โครงการก่อสร้างป้าย ประชาสัมพันธ์(ไผ่วัง)		๓๐,๐๐๐.๐๐	๒๙,๐๐๐.๐๐	หจก.วาริต ๑๔ เทวดิ่ง	๐๑/๐๔/๒๕๖๐	๓๐
๗๙.	ด้านการบริหารจัดการตามหลักธรรมาภิบาล	โครงการจัดทำสื่อ ประชาสัมพันธ์ต่างๆ -ปฏิทินประจำปี ๒๕๖๐		๘๐,๐๐๐.๐๐	๖๕,๐๐๐.๐๐	ร้านอักษรป รีน	๐๑/๑๐/๒๕๕๙	๓๖๕
		-ไวเนลประชาสัมพันธ์รับ ลงทะเบียนผู้สูงอายุ คน พิการ			๒,๕๐๐.๐๐	ร้านโปรก ราฟฟิค	๐๑/๑๐/๒๕๕๙	๓๐
		-ไวเนลประชาสัมพันธ์ ข้าราชการ			๓,๖๐๐.๐๐	ร้านโปรก ราฟฟิค	๐๑/๑๐/๒๕๕๙	๓๖๕

รายงานสรุปผลการดำเนินงาน ปี ๒๕๖๐  
 อบต.เกียรติ์ สุคริริน จ.นราธิวาส

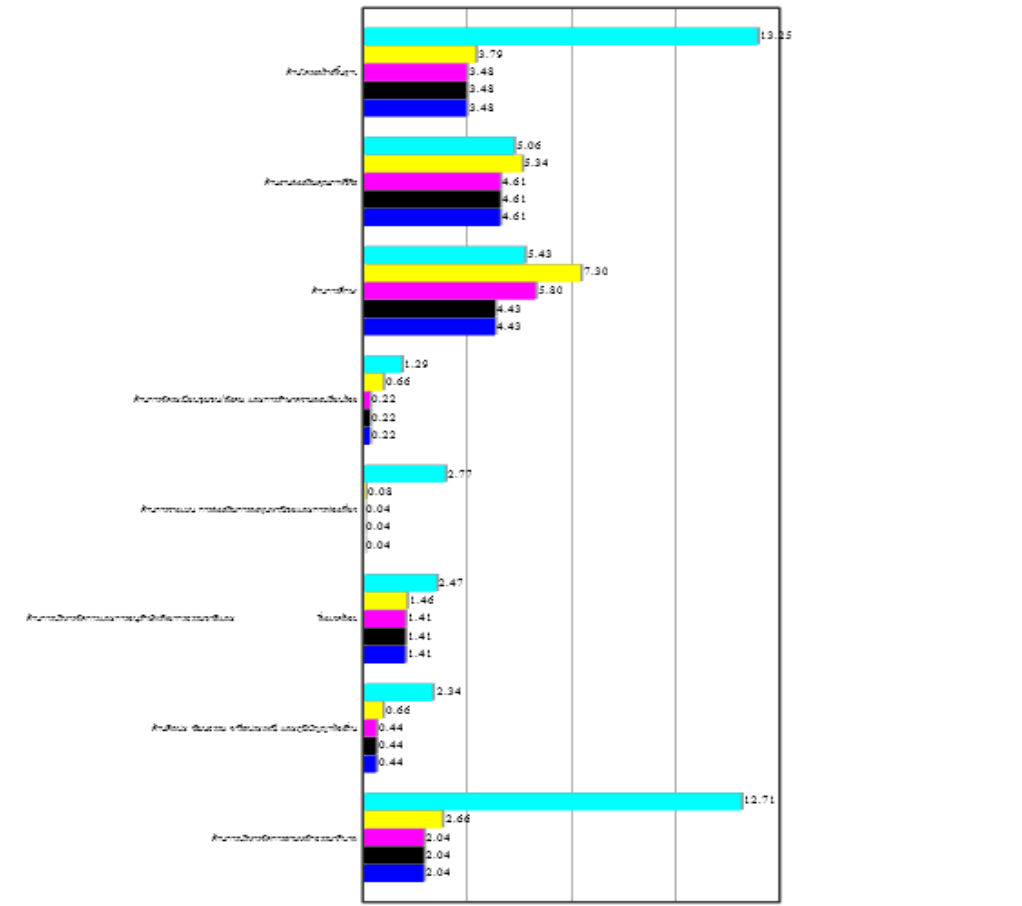
ยุทธศาสตร์	แผนการดำเนินงานทั้งหมด				อนุมัติงบประมาณ				ลงนามสัญญา				เบิกจ่าย				๑๐๐%			
	จำนวนโครงการ	คิดเป็น	งบประมาณ	คิดเป็น	จำนวนโครงการ	คิดเป็น	งบประมาณ	คิดเป็น	จำนวนโครงการ	คิดเป็น	งบประมาณ	คิดเป็น	จำนวนโครงการ	คิดเป็น	งบประมาณ	คิดเป็น	จำนวนโครงการ	คิดเป็น	งบประมาณ	คิดเป็น
๑.ด้านโครงสร้างพื้นฐาน	๓๒.๐	๑๕.๑๗	๑๓,๒๔๖,๐๐๐.๐๐	๒๙.๒๔	๑๑.๐	๑๑.๒๒	๓,๗๘๕,๐๐๐.๐๐	๑๗.๒๕	๑๒.๐	๑๔.๘๖	๓,๔๗๕,๓๗๓.๕๙	๑๙.๒๖	๑๒.๐	๑๕.๐๗	๓,๔๗๕,๓๗๓.๕๙	๒๐.๘๔	๑๒.๐	๑๕.๐๗	๓,๔๗๕,๓๗๓.๕๙	๒๐.๘๔
๒.ด้านงานส่งเสริมคุณภาพชีวิต	๔๙.๐	๒๓.๒๒	๕,๐๖๒,๐๐๐.๐๐	๑๑.๑๗	๒๘.๐	๒๘.๕๗	๕,๓๓๖,๕๐๐.๐๐	๒๔.๓๓	๑๘.๐	๒๒.๙๗	๔,๖๐๗,๘๔๑.๔๔	๒๕.๕๔	๑๘.๐	๒๓.๒๙	๔,๖๐๗,๘๔๑.๔๔	๒๗.๖๔	๑๘.๐	๒๓.๒๙	๔,๖๐๗,๘๔๑.๔๔	๒๗.๖๔
๓.ด้านการศึกษา	๒๖.๐	๑๒.๓๒	๕,๔๒๖,๐๐๐.๐๐	๑๑.๙๘	๑๓.๐	๑๓.๒๗	๗,๓๐๒,๒๐๐.๐๐	๓๓.๒๙	๙.๐	๑๒.๑๖	๕,๘๐๑,๑๙๑.๘๗	๓๒.๑๕	๙.๐	๑๐.๙๖	๔,๔๓๒,๑๙๑.๘๗	๒๖.๕๘	๙.๐	๑๐.๙๖	๔,๔๓๒,๑๙๑.๘๗	๒๖.๕๘
๔.ด้านการจัดระเบียบชุมชน/สังคม และการรักษาความสงบเรียบร้อย	๑๘.๐	๘.๕๓	๑,๒๙๐,๐๐๐.๐๐	๒.๘๕	๙.๐	๙.๑๘	๖๖๕,๐๐๐.๐๐	๓.๐๓	๕.๐	๕.๔๑	๒๒๓,๓๐๘.๑๐	๑.๒๔	๕.๐	๕.๔๘	๒๒๓,๓๐๘.๑๐	๑.๓๔	๕.๐	๕.๔๘	๒๒๓,๓๐๘.๑๐	๑.๓๔
๕.ด้านการวางแผนการส่งเสริมการลงทุนพาณิชย์ และการท่องเที่ยว	๑๒.๐	๕.๖๙	๒,๗๖๖,๐๐๐.๐๐	๖.๑๑	๒.๐	๒.๐๔	๗๕,๐๐๐.๐๐	๐.๓๔	๑.๐	๑.๓๕	๔๐,๘๕๐.๐๐	๐.๒๓	๑.๐	๑.๓๗	๔๐,๘๕๐.๐๐	๐.๒๔	๑.๐	๑.๓๗	๔๐,๘๕๐.๐๐	๐.๒๔
๖.ด้านการบริหารจัดการและการอนุรักษ์ทรัพยากรธรรมชาติและสิ่งแวดล้อม	๑๓.๐	๖.๑๖	๒,๔๖๕,๐๐๐.๐๐	๕.๔๔	๔.๐	๔.๐๘	๑,๔๖๐,๐๐๐.๐๐	๖.๖๖	๓.๐	๔.๐๕	๑,๔๑๑,๓๓๕.๐๐	๗.๘๒	๓.๐	๔.๑๑	๑,๔๑๑,๓๓๕.๐๐	๘.๖๖	๓.๐	๔.๑๑	๑,๔๑๑,๓๓๕.๐๐	๘.๖๖

๗.ด้านศิลปะ วัฒนธรรม จารีต ประเพณี และภูมิ ปัญญาท้องถิ่น	๓๓.๐	๑๕.๖๔	๒,๓๓๘,๕๐๐.๐๐	๕.๑๖	๑๓.๐	๑๓.๒๗	๖๕๕,๐๐๐.๐๐	๒.๙๙	๑๐.๐	๑๔.๘๖	๔๔๐,๓๔๔.๐๐	๒.๔๔	๑๐.๐	๑๕.๐๗	๔๔๐,๓๔๔.๐๐	๒.๖๔	๑๐.๐	๑๕.๐๗	๔๔๐,๓๔๔.๐๐	๒.๖๔
๘.ด้านการบริหาร จัดการตามหลักธรร มาภิบาล	๒๘.๐	๑๓.๒๗	๑๒,๗๑๑,๐๐๐.๐๐	๒๘.๐๖	๑๘.๐	๑๘.๓๗	๒,๖๕๗,๓๐๐.๐๐	๑๒.๑๑	๒๑.๐	๒๔.๓๒	๒,๐๔๒,๒๕๙.๑๒	๑๑.๓๒	๒๑.๐	๒๔.๖๖	๒,๐๔๒,๒๕๙.๑๒	๑๒.๒๕	๒๑.๐	๒๔.๖๖	๒,๐๔๒,๒๕๙.๑๒	๑๒.๒๕
รวม	๒๑๑.๐		๔๕,๓๐๔,๕๐๐.๐๐		๙๘.๐	๒๑,๙๓๖,๐๐๐.๐๐		๗๙.๐		๑๘,๐๘๖,๕๐๓.๑๒		๗๙.๐		๑๖,๖๗๓,๕๐๓.๑๒		๗๙.๐		๑๖,๖๗๓,๕๐๓.๑๒		

આવૃત્તિના આધારે સરકારી સંસ્થાઓમાં  
કુટુંબ સુરક્ષા



આવૃત્તિના આધારે સરકારી સંસ્થાઓમાં  
કુટુંબ સુરક્ષા





**ส่วนที่ ๔ ปัญหาและอุปสรรคในการปฏิบัติงาน**

๑. ดำเนินโครงการได้น้อยเมื่อเปรียบเทียบกับจำนวนโครงการที่บรรจุในแผนพัฒนาสามปี ๒๕๖๐

**ส่วนที่ ๕ แนวทางการแก้ไข**

- ๑. ชี้แจงผลการดำเนินการและประชาสัมพันธ์ให้ประชาชนในพื้นที่ทราบอย่างทั่วถึง
- ๒. ควบคุมตรวจสอบงบประมาณและการเบิกจ่ายให้มีความรัดกุมกว่านี้

**แบบที่ ๓/๒ แบบประเมินความพึงพอใจต่อผลการดำเนินงานขององค์กรปกครองส่วนท้องถิ่นในภาพรวม**

**คำชี้แจง :** แบบที่ ๓/๒ เป็นแบบสำรวจความพึงพอใจของประชาชน ต่อการดำเนินงานขององค์กรปกครองส่วนท้องถิ่นในภาพรวม โดยกำหนดให้มีการเก็บข้อมูลปีละ ๑ ครั้ง หลังจากสิ้นสุดปีงบประมาณ

**ส่วนที่ ๑ ข้อมูลทั่วไป**

- |              |                       |                             |                            |
|--------------|-----------------------|-----------------------------|----------------------------|
| ๑. เพศ       | (๑) ชาย               | (๒) หญิง                    |                            |
| ๒. อายุ      | (๑) ต่ำกว่า ๒๐ ปี     | (๒) ๒๐-๓๐ ปี                | (๓) ๓๑- ๔๐ ปี              |
|              | (๔) ๔๑-๕๐ ปี          | (๕) ๕๑-๖๐ ปี                | (๖) มากกว่า ๖๐ ปี          |
| ๓. การศึกษา  | (๑) ประถมศึกษา        | (๒) มัธยมศึกษาหรือเทียบเท่า | (๓) อนุปริญญาหรือเทียบเท่า |
|              | (๔) ปริญญาตรี         | (๕) สูงกว่าปริญญาตรี        | (๖) อื่นๆ                  |
| ๔. อาชีพหลัก | (๑) รับราชการ         | (๒) เอกชน/รัฐวิสาหกิจ       | (๓) ค้าขาย ธุรกิจส่วนตัว   |
|              | (๔) รับจ้าง           | (๕) นักเรียน นักศึกษา       | (๖) เกษตรกร                |
|              | (๗) อื่นๆ (ระบุ)..... |                             |                            |

**ส่วนที่ ๒ ความพึงพอใจต่อผลการดำเนินงานขององค์กรปกครองส่วนท้องถิ่น**

ความพึงพอใจต่อผลการดำเนินงานขององค์กรปกครองส่วนท้องถิ่นในภาพรวม

ประเด็น	พอใจมาก	พอใจ	ไม่พอใจ
๑) มีการเปิดโอกาสให้ประชาชนมีส่วนร่วมในโครงการ/กิจกรรม	๖๐%	๓๐%	๑๐%
๒) มีการประชาสัมพันธ์ให้ประชาชนรับรู้ข้อมูลของโครงการ/กิจกรรม	๘๐%	๑๕%	๕%
๓) มีการเปิดโอกาสให้ประชาชนแสดงความคิดเห็นในโครงการ/กิจกรรม	๘๐%	๒๐%	๕%
๔) มีการรายงานผลการดำเนินงานของโครงการ/กิจกรรมต่อสาธารณะ	๙๐%	๑๐%	-
๕) มีความโปร่งใสในการในการดำเนินโครงการ / กิจกรรม	๘๐%	๑๕%	๕%
๖) การดำเนินงานเป็นไปตามระยะเวลาที่กำหนด	๙๐%	๑๐%	-
๗) ผลการดำเนินโครงการ/กิจกรรมนำไปสู่การแก้ไขปัญหา	๕๐%	๓๐%	๒๐%
๘) ประโยชน์ที่ประชาชนได้รับจากการดำเนินโครงการ/กิจกรรม	๘๐%	๑๕%	๕%
<b>ภาพรวม</b>	<b>๗๖.๒๕%</b>	<b>๑๘.๑๕%</b>	<b>๖.๒๕%</b>

## ผลการดำเนินงาน

อบต.เกียร์ ได้ดำเนินการโครงการตามบัญชีงบประมาณรายจ่ายประจำปีงบประมาณ พ.ศ.๒๕๖๐ ในเขตพื้นที่ โดยได้รับความร่วมมือ การส่งเสริมและสนับสนุนจากภาคประชาชน ภาครัฐ และภาคเอกชนในพื้นที่ตลอดจนโครงการต่างๆ ประสบผลสำเร็จด้วยดี ก่อให้เกิดประโยชน์แก่ประชาชนทั้งในพื้นที่และพื้นที่ใกล้เคียง โดยมีผลการดำเนินงานที่สำคัญดังนี้

### ๑. โครงการก่อสร้างถนนคอนกรีตเสริมเหล็กสายบ้านมามะ (แบตา) หมู่ที่ ๒



### ๒. โครงการปรับปรุง ซ่อมแซมถนนดินเดิม สายข้างมัสดิด หมู่ที่ ๒



### ๓.โครงการก่อสร้างถนนคอนกรีตเสริมเหล็กสายบริษัท หมู่ที่ ๕



๔. โครงการปรับปรุงซ่อมแซมคูระบายน้ำ สายข้างมัสยิด หมู่ที่ ๓



๕. โครงการปรับปรุงซ่อมแซมถนน ในเขตตำบล หมู่ที่ ๑ หมู่ที่ ๕  
จุดที่ ๑ ซอยลุงแคล้ว หมู่ที่ ๑ บ้านเกียร์



จุดที่ ๒ สายเอกบ้านสายบริษัท หมู่ที่ ๕



๖. โครงการซ่อมแซมถนนดินเดิมสายไวกอง หมู่ที่ ๕ บ้านสายบริษัท



๗. โครงการขยายเขตไฟฟ้าสาธารณะและติดตั้งในเขต อบต.เกียร์



๘. โครงการขยายเขตไฟฟ้าแรงต่ำในเขต ตำบลเกียร์



๙. โครงการปรับปรุงซ่อมแซมไฟฟ้าสาธารณะในเขต อบต.เกียร์



๑๐. โครงการส่งเสริมและพัฒนากลุ่มอาชีพต่างๆของตำบลเกียร์





๑๒. โครงการจัดงานวันผู้สูงอายุ



๑๓. โครงการซ่อมแซมบ้านผู้สูงอายุผู้พิการและผู้ด้อยโอกาสเชิงบูรณาการ



๑๔. โครงการเคารพระตู่ ดูแลด้วยใจ แก่ผู้สูงวัย คนพิการ และผู้ป่วยติดเตียง



๑๕. โครงการครอบครัวอบอุ่น สังคมน่าอยู่



๑๖. โครงการกีฬาชุมชนสัมพันธ์



๑๗. โครงการซ่อมแซม ปรับปรุง ต่อเติมอาคารเอนกประสงค์ประจำหมู่บ้านหมู่ที่ ๓



๑๘. โครงการส่งเสริมสนับสนุนการแข่งขันกีฬาสากล และกีฬาพื้นบ้านระดับอำเภอ จังหวัด ภูมิภาพและประเทศ



๑๙. โครงการเข้าร่วมการแข่งขันกีฬาท้องถิ่นสัมพันธ์



๒๐. โครงการวอลเลย์บอลเกียรติ์พ



๒๑. โครงการผู้นำวัยเยาว์ (young leader)



๒๒. โครงการจัดงานวันเด็กแห่งชาติ



๒๓. โครงการทัศนศึกษาและเรียนรู้จากประสบการณ์จริงของนักเรียน ศพด.สังกัด อบต.เกียร์



๒๔. โครงการปรับปรุงและซ่อมแซม อาคารประกอบของศพด.สังกัด อบต.เกียร์

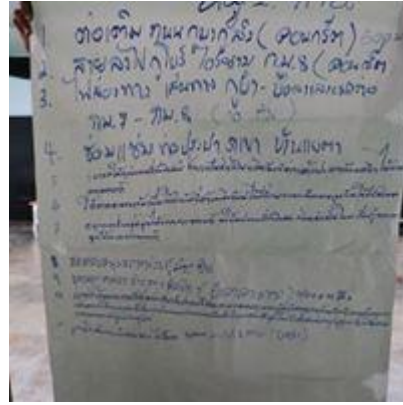


๒๕. โครงการก่อสร้างสถานที่พักคอยของผู้ปกครองนักเรียนศูนย์พัฒนาเด็กเล็ก





๒๖. โครงการจัดเวทีประชาคมเพื่อดำเนินการตามอำนาจหน้าที่ของ อปท



๒๗. โครงการสนับสนุนความเข้มแข็งของสภาเด็กและเยาวชนตำบลเกียร์ ศูนย์เยาวชนประจำตำบลเกียร์ กลุ่มเยาวชนในเขตองค์การบริหารส่วนตำบลเกียร์



๒๘. โครงการพัฒนาคุณภาพชีวิตด้วยปรัชญาเศรษฐกิจพอเพียง



๒๙. โครงการอบรมให้ความรู้เรื่องไฟฟ้าและภัยธรรมชาติต่างๆ



๓๐. โครงการชุมชนปลอดขยะสร้างสภาวะที่ดีแก่สิ่งแวดล้อม



๓๑. โครงการจัดงานของดีเมืองนราและประเพณีแข่งเรือหน้าพระที่นั่ง



๓๒. โครงการอนุรักษ์ศิลปะ วัฒนธรรมและภูมิปัญญาท้องถิ่น



๓๓. โครงการเทศกาลว่าวไทยสุดแดนใต้



๓๔. โครงการจัดกิจกรรมเนื่องในวันเฉลิมพระชนมพรรษา



๓๕. โครงการพัฒนาศักยภาพให้แก่บุคลากรของ อบต.เกียร์ ตามแนวทางการบริหารจัดการที่ดีและด้านอื่นๆที่เกี่ยวข้องกับการปฏิบัติงานให้แก่ผู้บริหาร สมาชิกสภาพนักงานและพนักงานจ้างสังกัด อบต.เกียร์



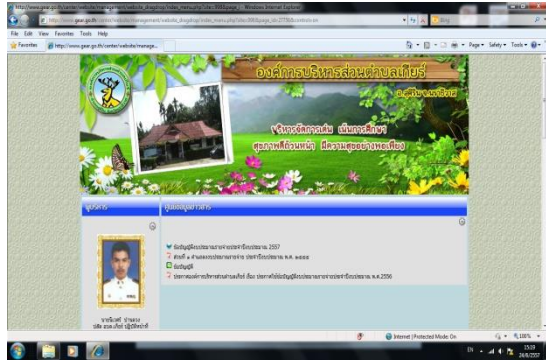
๓๖. โครงการอบรม สัมมนาศึกษา ดูงานของคณะผู้บริหาร สมาชิกสภา ผู้นำชุมชนพนักงานส่วนท้องถิ่น พนักงานจ้าง ผู้นำและกลุ่มต่างๆอบต.เกียร์



๓๗. โครงการเสวนาสภากาแฟกับการพัฒนาท้องถิ่นในอนาคต



๓๘. โครงการพัฒนาเว็บไซต์ อบต.เกียร์



๓๙. โครงการก่อสร้างป้ายประชาสัมพันธ์ (ไฟวิ่ง)




๔๐. โครงการจัดทำสื่อประชาสัมพันธ์ต่างๆ



ทั้งนี้ หากประชาชนทุกท่านหรือหน่วยงานราชการต่างๆ ที่เกี่ยวข้องมีข้อสงสัยหรือมีความประสงค์จะเสนอความคิดเห็นหรือข้อเสนอแนะ การบริหารงานขอ อบต.เกียร์ทราบ เพื่อจะได้พิจารณาการวางแผนพัฒนาและปรับปรุงการดำเนินการ ตอบสนองความต้องการของประชาชนในพื้นที่ในระยะต่อไป จึงประกาศมาเพื่อทราบโดยทั่วกัน

ประกาศ ณ วันที่ ๓๑ ตุลาคม ๒๕๖๐

(ลงชื่อ )  
นายนิเวศร์ ปานตวง  
ปลัดองค์การบริหารส่วนตำบลเกียร์ ปฏิบัติหน้าที่  
นายกองค์การบริหารส่วนตำบลเกียร์