



# แผนอัตรากำลัง 3 ปี ประจำปีงบประมาณ 2564 - 2566 (ฉบับปรับปรุง ครั้งที่ 1) พ.ศ. 2564



คณะกรรมการจัดทำแผนอัตรากำลัง 3 ปี  
องค์การบริหารส่วนตำบลเกี๋ยง  
อำเภอสุดิริน จังหวัดนราธิวาส

# คำนำ

เนื่องด้วยคณะกรรมการกลางพนักงานส่วนตำบล (ก.อบต.) ได้มีประกาศแก้ไขปรับปรุงโครงสร้างการแบ่งส่วนราชการใหม่ เพื่อให้มีความเหมาะสมสอดคล้องกับลักษณะการบริหาร อำนาจหน้าที่ ความรับผิดชอบ ปริมาณงาน และคุณภาพงานที่เพิ่มมากขึ้น และหนังสือจังหวัดนราธิวาส ที่ นธ ๐๐๒๓.๒/ว ๕๙๙๐ ลงวันที่ ๓ ธันวาคม ๒๕๖๓ ได้แจ้งประกาศคณะกรรมการพนักงานส่วนตำบลจังหวัดนราธิวาส เรื่อง หลักเกณฑ์และเงื่อนไขเกี่ยวกับการบริหารงานบุคคลขององค์การบริหารส่วนตำบล (แก้ไขเพิ่มเติม) พ.ศ. ๒๕๖๓ (ระเบียบเกี่ยวกับการบริหารและการปฏิบัติงาน) ลงวันที่ ๓ ธันวาคม พ.ศ. ๒๕๖๓ และประกาศคณะกรรมการพนักงานส่วนตำบลจังหวัดนราธิวาส เรื่อง หลักเกณฑ์และเงื่อนไขเกี่ยวกับการกำหนดกอง สำนัก หรือส่วนราชการที่เรียกชื่ออย่างอื่นขององค์การบริหารส่วนตำบล พ.ศ. ๒๕๖๓ ลงวันที่ ๓ ธันวาคม พ.ศ. ๒๕๖๓ โดยการปรับปรุงแผนอัตรากำลัง ๓ ปี (ฉบับปรับปรุง ครั้งที่ ๑) พ.ศ. ๒๕๖๔ ครั้งนี้เป็นการกำหนดโครงสร้างการแบ่งส่วนราชการ และการกำหนดกอง สำนัก หรือส่วนราชการที่เรียกชื่ออย่างอื่นขององค์การบริหารส่วนตำบลเกียร์ ซึ่งเป็นองค์การบริหารส่วนตำบลประเภทสามัญ ให้เป็นไปตามประกาศหลักเกณฑ์และเงื่อนไขการบริหารงานบุคคลข้างต้น

คณะกรรมการจัดทำแผนอัตรากำลัง ๓ ปี  
องค์การบริหารส่วนตำบลเกียร์

# สารบัญ

เรื่อง

หน้า

- 
๑. โครงสร้างการกำหนดส่วนราชการ.....๑
๒. ภาระค่าใช้จ่ายเกี่ยวกับเงินเดือนและประโยชน์ตอบแทนอื่น.....๕
๓. แผนภูมิโครงสร้างการแบ่งส่วนราชการตามแผนอัตรากำลัง ๓ ปี.....๘
๔. บัญชีแสดงจัดคนลงสู่ตำแหน่งและการกำหนดเลขที่ตำแหน่งในส่วนราชการ.....๑๑
๕. ภาคผนวก
- ภาคผนวก ก คำสั่งแต่งตั้งคณะกรรมการจัดทำแผนอัตรากำลัง ๓ ปี
- ภาคผนวก ข บันทึกรายงานการประชุมคณะกรรมการจัดทำแผนอัตรากำลัง ๓ ปี
- ภาคผนวก ค ประกาศกำหนดโครงสร้างส่วนราชการขององค์การบริหารส่วนตำบลเกียร์
- ภาคผนวก ง ประกาศใช้แผนอัตรากำลัง ๓ ปี ประจำปีงบประมาณ พ.ศ. ๒๕๖๔ - ๒๕๖๖  
    (ฉบับปรับปรุง ครั้งที่ ๑) พ.ศ. ๒๕๖๔
-



**๘. โครงสร้างการกำหนดส่วนราชการ**

สำหรับองค์การบริหารส่วนตำบลประเภทสามัญ กำหนดให้สำนักปลัดองค์การบริหารส่วนตำบล สำนัก/กองคลัง สำนัก/กองช่าง และหน่วยตรวจสอบภายใน เป็นส่วนราชการที่มีความจำเป็นในการบริหารงานขององค์การบริหารส่วนตำบลลำดับแรก และหากองค์การบริหารส่วนตำบลมีความพร้อมเกี่ยวกับภาระค่าใช้จ่ายด้านการบริหารงานบุคคล ภารกิจ อำนาจหน้าที่ ปริมาณงาน ความยุ่งยากซับซ้อนของงานที่เป็นภารกิจของส่วนราชการหลัก ให้เสนอขอกำหนดได้ตามความเหมาะสมโดยความเห็นชอบของคณะกรรมการพนักงานส่วนตำบล (ก.อบต.จังหวัด) เพื่อให้องค์การบริหารส่วนตำบลเกียรติ มีโครงสร้างการแบ่งส่วนราชการที่เหมาะสม สอดคล้องกับลักษณะการบริหาร อำนาจหน้าที่ ความรับผิดชอบ ปริมาณงานและคุณภาพงานที่เพิ่มมากขึ้น ในการดำเนินงานภายใต้อำนาจหน้าที่ที่กำหนดไว้ในพระราชบัญญัติสภาตำบลและองค์การบริหารส่วนตำบล พ.ศ. ๒๕๓๗ และแก้ไขเพิ่มเติมถึงปัจจุบัน (ฉบับที่ ๗) พ.ศ. ๒๕๖๒ และตามพระราชบัญญัติกำหนดแผนและขั้นตอนการกระจายอำนาจให้แก่องค์กรปกครองส่วนท้องถิ่น พ.ศ. ๒๕๔๒ โดยมีการกำหนดโครงสร้างการแบ่งส่วนราชการ และการกำหนดกอง สำนัก หรือส่วนราชการที่เรียกชื่ออย่างอื่นขององค์การบริหารส่วนตำบลเกียรติ ดังนี้

๘.๑ โครงสร้างที่ต้องการกำหนดส่วนราชการ ได้แก่ สำนักปลัดองค์การบริหารส่วนตำบล กองคลัง กองช่าง กองการศึกษา ศาสนาและวัฒนธรรม และหน่วยตรวจสอบภายใน

โครงสร้างแผนอัตรากำลังปัจจุบัน	โครงสร้างตามแผนอัตรากำลังใหม่	หมายเหตุ
<b>๑. สำนักปลัด องค์การบริหารส่วนตำบล</b> ๑) งานบริหารงานทั่วไป ๒) งานการเจ้าหน้าที่ ๓) งานนโยบายและแผน ๔) งานกฎหมายและคดี ๕) งานป้องกันและบรรเทาสาธารณภัย ๖) งานกิจการสภา อบต. ๗) งานสาธารณสุขและสิ่งแวดล้อม ๘) งานส่งเสริมการท่องเที่ยว ๙) งานส่งเสริมการเกษตร ๑๐) งานสวัสดิการสังคมและพัฒนาชุมชน ๑๑) งานทะเบียนพาณิชย์	<b>๑. สำนักปลัด องค์การบริหารส่วนตำบล</b> ๑) งานบริหารงานทั่วไป ๒) งานการเจ้าหน้าที่ ๓) งานนโยบายและแผน ๔) งานกฎหมายและคดี ๕) งานป้องกันและบรรเทาสาธารณภัย ๖) งานกิจการสภา อบต. ๗) งานสาธารณสุขและสิ่งแวดล้อม ๘) งานส่งเสริมการท่องเที่ยว ๙) งานส่งเสริมการเกษตร ๑๐) งานสวัสดิการสังคมและพัฒนาชุมชน	
<b>๒. กองคลัง</b> ๑) งานบริหารงานทั่วไปเกี่ยวกับงานคลัง ๒) งานการเงิน ๓) งานบัญชี ๔) งานทะเบียนทรัพย์สินและพัสดุ ๕) งานพัฒนาและจัดเก็บรายได้ ๖) งานแผนที่ภาษี	<b>๒. กองคลัง</b> ๑) งานบริหารงานทั่วไป ๒) งานการเงินและบัญชี ๓) งานทะเบียนทรัพย์สินและพัสดุ ๔) งานพัฒนาและจัดเก็บรายได้ ๕) งานแผนที่ภาษี ๖) งานผลประโยชน์และกิจการพาณิชย์	

โครงสร้างแผนอัตรากำลังปัจจุบัน	โครงสร้างตามแผนอัตรากำลังใหม่	หมายเหตุ
<b>๓. กองช่าง</b> ๑) งานบริหารงานทั่วไปเกี่ยวกับงานช่าง ๒) งานออกแบบและควบคุมอาคาร ๓) งานประสานสาธารณูปโภค ๔) งานผังเมือง ๕) งานก่อสร้าง	<b>๓. กองช่าง</b> ๑) งานบริหารงานทั่วไป ๒) งานควบคุมอาคาร ๓) งานสาธารณูปโภค ๔) งานสำรวจและออกแบบ ๕) งานควบคุมการก่อสร้าง	
<b>๔. กองการศึกษา ศาสนาและวัฒนธรรม</b> ๑) งานบริหารทั่วไปเกี่ยวกับงานบริหารการศึกษา ๒) งานส่งเสริมการศึกษา ศาสนาและวัฒนธรรม ๓) งานกิจการศูนย์พัฒนาเด็กเล็ก ๔) งานกีฬาและนันทนาการ	<b>๔. กองการศึกษา ศาสนาและวัฒนธรรม</b> ๑) งานบริหารงานทั่วไป ๒) งานส่งเสริมการศึกษา ศาสนาและวัฒนธรรม ๓) งานกิจการศูนย์พัฒนาเด็กเล็ก ๔) งานกีฬาและนันทนาการ	
<b>๕. หน่วยตรวจสอบภายใน</b>	<b>๕. หน่วยตรวจสอบภายใน</b> ๑) งานตรวจสอบภายใน	

๘.๒ การวิเคราะห์การกำหนดตำแหน่ง องค์การบริหารส่วนตำบลเกียรติได้วิเคราะห์การกำหนดตำแหน่งจากภารกิจที่จะดำเนินการในแต่ละส่วนราชการในระยะเวลา ๓ ปี ข้างหน้า ซึ่งเป็นการสะท้อนให้เห็นว่าปริมาณงานในแต่ละส่วนราชการมีเท่าใด เพื่อนำมาวิเคราะห์ว่าจะใช้ตำแหน่งใด สายงานใด จำนวนเท่าใดในส่วนราชการนั้น จึงจะเหมาะสมกับภารกิจ ปริมาณงาน เพื่อให้คุ้มค่าต่อการใช้จ่ายงบประมาณขององค์การบริหารส่วนตำบลเกียรติเป็นอย่างดีและมีประสิทธิภาพและประสิทธิผล โดยนำผลการวิเคราะห์มาบันทึกข้อมูลในกรอบอัตรากำลัง ๓ ปี ดังนี้

**กรอบอัตรากำลัง ๓ ปี ระหว่างปี ๒๕๖๔ - ๒๕๖๖**

ส่วนราชการ	กรอบอัตรากำลังเดิม	อัตราตำแหน่งที่คาดว่าจะต้องใช้ในช่วงระยะเวลา ๓ ปี ข้างหน้า			อัตรากำลังคนเพิ่ม/ลด			หมายเหตุ
		๒๕๖๔	๒๕๖๕	๒๕๖๖	๒๕๖๔	๒๕๖๕	๒๕๖๖	
<b>ปลัด/รองปลัด (๐๐)</b> ปลัดองค์การบริหารส่วนตำบล (นักบริหารงานท้องถิ่น ระดับกลาง) รองปลัดองค์การบริหารส่วนตำบล (นักบริหารงานท้องถิ่น ระดับต้น)	๑  ๑	๑  ๑	๑  ๑	๑  ๑	-  -	-  -	-  -	
<b>๑. สำนักปลัด องค์การบริหารส่วนตำบล (๐๑)</b> หัวหน้าสำนักปลัด (นักบริหารงานทั่วไป ระดับต้น) นักจัดการงานทั่วไปชำนาญการ นักทรัพยากรบุคคลชำนาญการ นักวิเคราะห์นโยบายและแผน (ปก./ชก.)	๑  ๑  ๑  ๑	๑  ๑  ๑  ๑	๑  ๑  ๑  ๑	๑  ๑  ๑  ๑	-  -  -  -	-  -  -  -	-  -  -  -	ว่างเต็ม

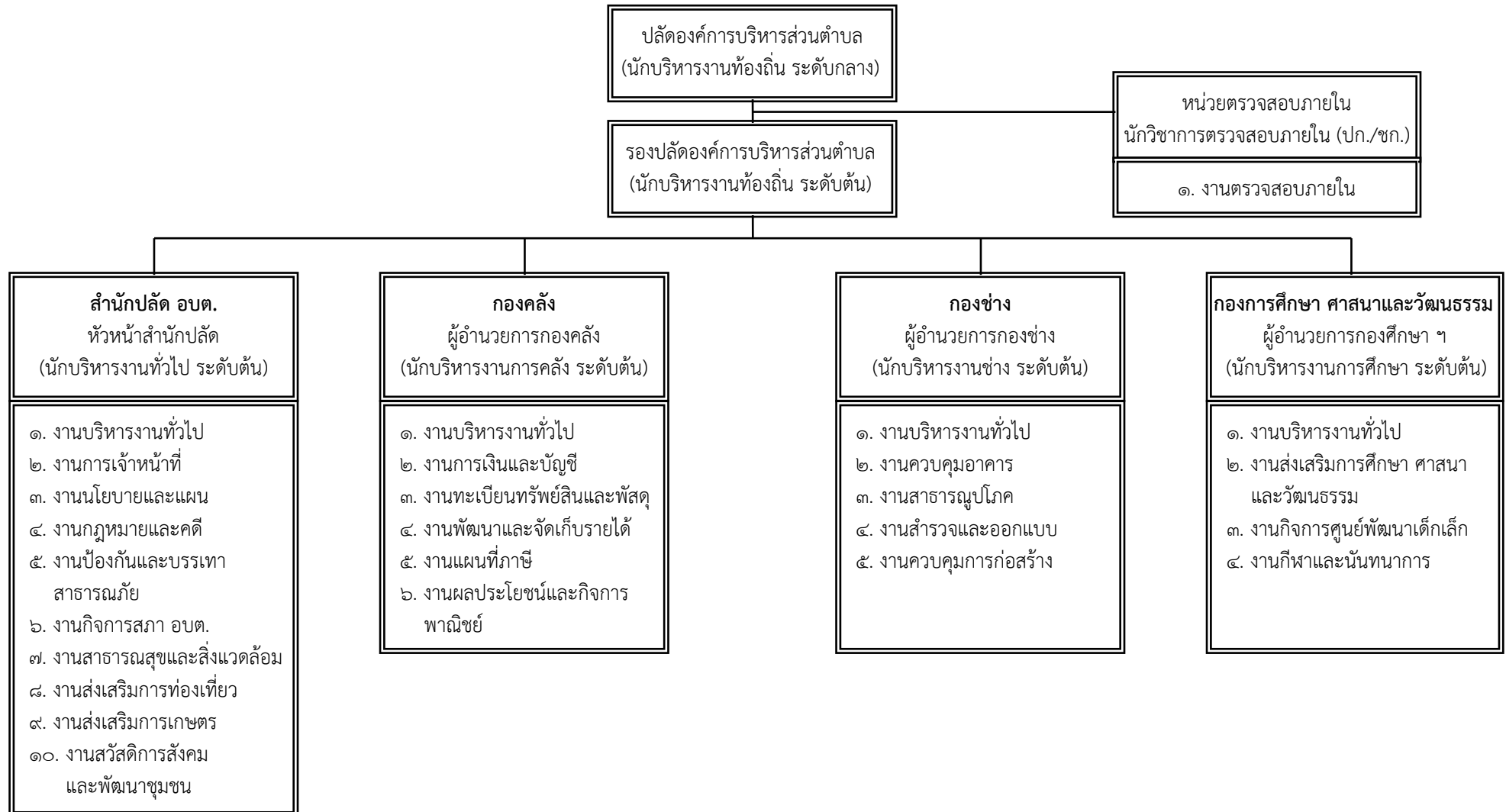
ส่วนราชการ	กรอบ อัตรากำลัง เดิม	อัตราตำแหน่งที่คาดว่าจะ ต้องใช้ในช่วงระยะเวลา ๓ ปี ข้างหน้า			อัตรากำลังคน เพิ่ม/ลด			หมายเหตุ
		๒๕๖๔	๒๕๖๕	๒๕๖๖	๒๕๖๔	๒๕๖๕	๒๕๖๖	
นักพัฒนาชุมชนปฏิบัติการ เจ้าพนักงานธุรการชำนาญงาน เจ้าพนักงานป้องกันและบรรเทาสาธารณภัย ชำนาญงาน เจ้าพนักงานสาธารณสุขชุมชน (ปง./ชง.)	๑ ๑ ๑ ๑	๑ ๑ ๑ ๑	๑ ๑ ๑ ๑	๑ ๑ ๑ ๑	- - - -	- - - -	- - - -	ว่างเดิม
<b>พนักงานจ้างตามภารกิจ</b> ผู้ช่วยเจ้าพนักงานธุรการ พนักงานขับรถยนต์ ผู้ช่วยเจ้าพนักงานพัฒนาชุมชน <b>พนักงานจ้างทั่วไป</b> พนักงานดับเพลิง นักการภารโรง คนงานทั่วไป	๑ ๑ ๑ ๓ ๑ ๑	๑ ๑ ๑ ๓ ๑ ๑	๑ ๑ ๑ ๓ ๑ ๑	๑ ๑ ๑ ๓ ๑ ๑	- - - - - -	- - - - - -	- - - - - -	
<b>๒. กองคลัง (๐๔)</b> ผู้อำนวยการกองคลัง (นักบริหารงานการคลัง ระดับต้น) เจ้าพนักงานการเงินและบัญชีชำนาญงาน เจ้าพนักงานพัสดุ (ปง./ชง.) เจ้าพนักงานจัดเก็บรายได้ชำนาญงาน <b>พนักงานจ้างตามภารกิจ</b> ผู้ช่วยเจ้าพนักงานการเงินและบัญชี ผู้ช่วยเจ้าพนักงานพัสดุ ผู้ช่วยเจ้าพนักงานธุรการ	๑ ๑ ๑ ๑ ๑ ๑ ๑	๑ ๑ ๑ ๑ ๑ ๑ ๑	๑ ๑ ๑ ๑ ๑ ๑ ๑	๑ ๑ ๑ ๑ ๑ ๑ ๑	- - - - - - -	- - - - - - -	- - - - - - -	ใช้บัญชี ก.อบต.  ใช้บัญชี กสธ.
<b>๓. กองช่าง (๐๕)</b> ผู้อำนวยการกองช่าง (นักบริหารงานช่าง ระดับต้น) นายช่างโยธา (ปง./ชง.) <b>พนักงานจ้างตามภารกิจ</b> ผู้ช่วยเจ้าพนักงานธุรการ ผู้ช่วยนายช่างโยธา	๑ ๑ ๑ ๑ ๑	๑ ๑ ๑ ๑ ๑	๑ ๑ ๑ ๑ ๑	๑ ๑ ๑ ๑ ๑	- - - - -	- - - - -	- - - - -	ใช้บัญชี กสธ.  ว่างเดิม
<b>๔. กองการศึกษา ศาสนาและวัฒนธรรม (๐๘)</b> ผู้อำนวยการกองการศึกษา ศาสนาและวัฒนธรรม (นักบริหารงานการศึกษา ระดับต้น) นักวิชาการศึกษาปฏิบัติการ <b>พนักงานจ้างตามภารกิจ</b> ผู้ช่วยเจ้าพนักงานธุรการ <b>พนักงานจ้างทั่วไป</b> คนงานทั่วไป <b>ศูนย์พัฒนาเด็กเล็กไอยามู</b> ครูผู้ดูแลเด็ก ครู	๑ ๑ ๑ ๑ ๑ ๑ ๑ ๑	๑ ๑ ๑ ๑ ๑ ๑ ๑ ๑	๑ ๑ ๑ ๑ ๑ ๑ ๑ ๑	๑ ๑ ๑ ๑ ๑ ๑ ๑ ๑	- - - - - - - -	- - - - - - - -	- - - - - - - -	ใช้บัญชี ก.อบต.     ใช้บัญชี กสธ.

ส่วนราชการ	กรอบ อัตรากำลัง เดิม	อัตราตำแหน่งที่คาดว่าจะ ต้องใช้ในช่วงระยะเวลา ๓ ปี ข้างหน้า			อัตรากำลังคน เพิ่ม/ลด			หมายเหตุ
		๒๕๖๔	๒๕๖๕	๒๕๖๖	๒๕๖๔	๒๕๖๕	๒๕๖๖	
<b>พนักงานจ้างตามภารกิจ</b>								
ผู้ดูแลเด็ก (ทักษะ)	๓	๓	๓	๓	-	-	-	
<b>พนักงานจ้างทั่วไป</b>								
คนงานทั่วไป	๑	๑	๑	๑	-	-	-	
<b>ศูนย์พัฒนาเด็กเล็กสายนครราชสีมา</b>								
ครู วิทยฐานะครูชำนาญการ	๑	๑	๑	๑	-	-	-	
<b>พนักงานจ้างตามภารกิจ</b>								
ผู้ดูแลเด็ก (ทักษะ)	๒	๒	๒	๒	-	-	-	
ผู้ดูแลเด็ก (ทักษะ)	๑	๑	๑	๑	-	-	-	ว่างเดิม
ผู้ช่วยเจ้าพนักงานธุรการ	๑	๑	๑	๑	-	-	-	
<b>๕. หน่วยตรวจสอบภายใน (๑๒)</b>								
นักวิชาการตรวจสอบภายใน (ปก./ชก.)	-	-	๑	๑	-	+๑	-	กำหนดเพิ่ม
<b>รวม</b>	<b>๔๔</b>	<b>๔๔</b>	<b>๔๕</b>	<b>๔๕</b>	<b>-</b>	<b>+๑</b>	<b>-</b>	

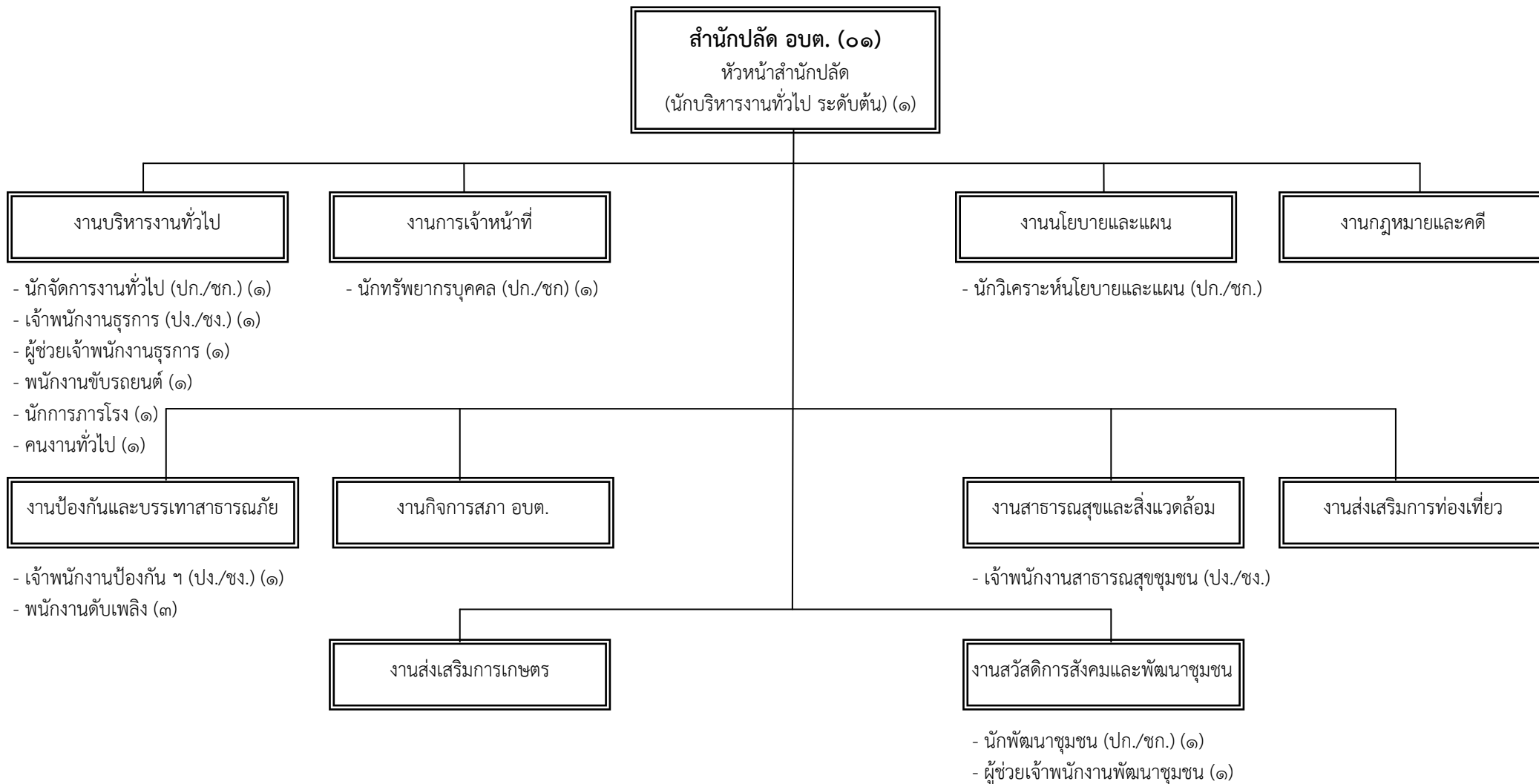
หมายเหตุ : กรอบอัตรากำลัง ๓ ปี (ประจำปีงบประมาณ พ.ศ. ๒๕๖๔ - ๒๕๖๖) สามารถปรับปรุงได้ตามความเหมาะสม

๑๐. แผนภูมิโครงสร้างการแบ่งส่วนราชการตามแผนอัตรากำลัง ๓ ปี

กรอบโครงสร้างการแบ่งส่วนราชการตามแผนอัตรากำลัง ๓ ปี (ฉบับปรับปรุง ครั้งที่ ๑) พ.ศ. ๒๕๖๔



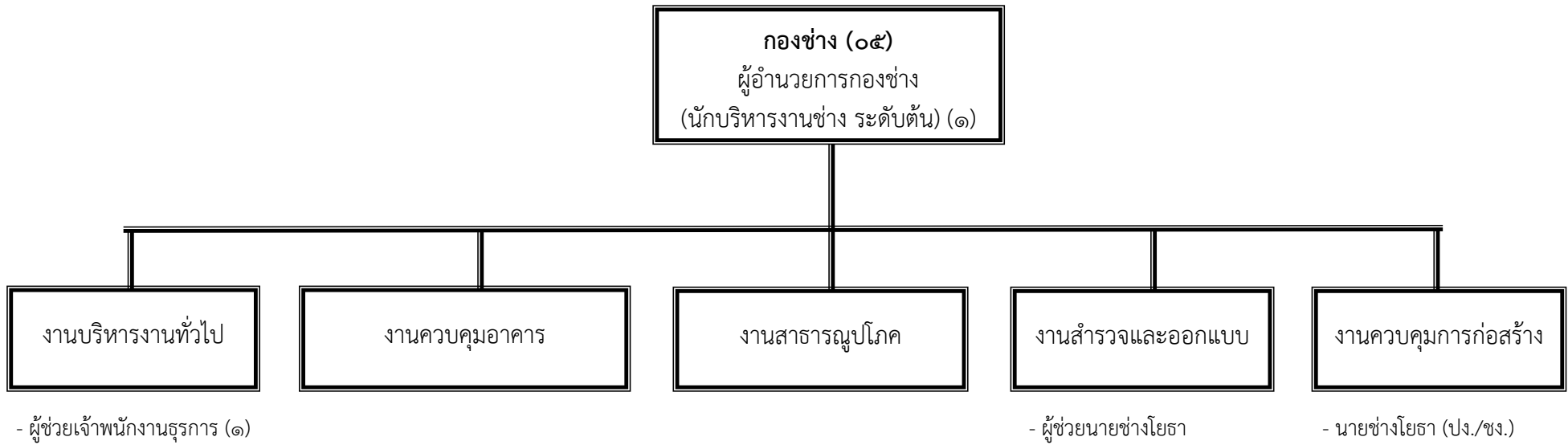




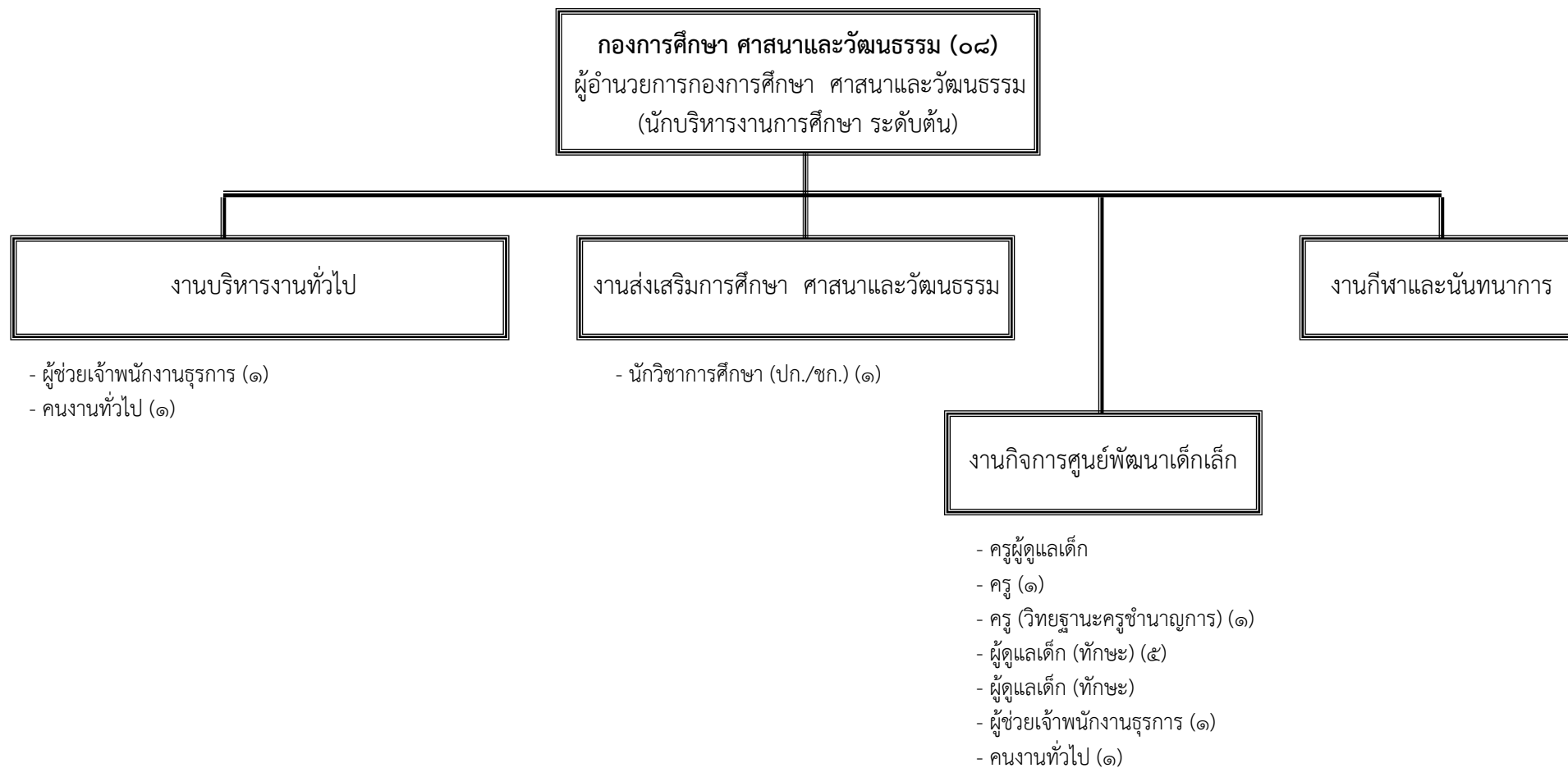
ระดับ	อำนาจการท้องถิ่น			วิชาการ				ทั่วไป			พนักงานจ้าง		รวม
	ต้น	กลาง	สูง	ปฏิบัติการ	ชำนาญการ	ชำนาญการพิเศษ	เชี่ยวชาญ	ปฏิบัติงาน	ชำนาญงาน	อาวุโส	ภารกิจ	ทั่วไป	
จำนวน	๑	-	-	๑	๒	-	-	-	๒	-	๓	๕	๑๔



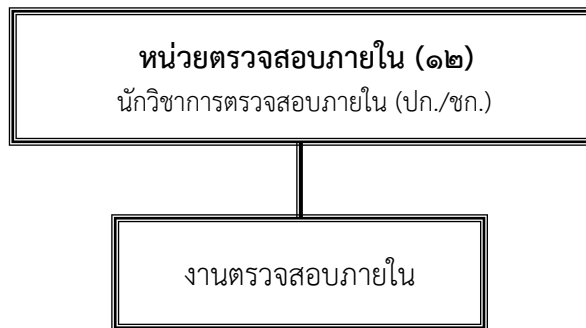
ระดับ	อำนาจการท้องถิ่น			วิชาการ				ทั่วไป			พนักงานจ้าง		รวม
	ต้น	กลาง	สูง	ปฏิบัติการ	ชำนาญการ	ชำนาญการพิเศษ	เชี่ยวชาญ	ปฏิบัติงาน	ชำนาญงาน	อาวุโส	ภารกิจ	ทั่วไป	
จำนวน	-	-	-	-	-	-	-	-	๒	-	๓	-	๕



ระดับ	อำนวยการท้องถิ่น			วิชาการ				ทั่วไป			พนักงานจ้าง		รวม
	ต้น	กลาง	สูง	ปฏิบัติการ	ชำนาญการ	ชำนาญการพิเศษ	เชี่ยวชาญ	ปฏิบัติงาน	ชำนาญงาน	อาวุโส	ภารกิจ	ทั่วไป	
จำนวน	๑	-	-	-	-	-	-	-	-	-	๑	-	๒



ระดับ	อำนาจการท้องถิ่น			วิชาการ				ทั่วไป			พนักงานครู อบต.			พนักงานจ้าง		รวม
	ต้น	กลาง	สูง	ปฏิบัติการ	ชำนาญการ	ชำนาญการพิเศษ	เชี่ยวชาญ	ปฏิบัติงาน	ชำนาญงาน	อาวุโส	ครูผู้ดูแลเด็ก	ครู	ครูชำนาญการ	ภารกิจ	ทั่วไป	
จำนวน	-	-	-	๑	-	-	-	-	-	-	-	๑	๑	๗	๒	๑๒



ระดับ	วิชาการ				ทั่วไป			พนักงานจ้าง		รวม
	ปฏิบัติการ	ชำนาญการ	ชำนาญการพิเศษ	เชี่ยวชาญ	ปฏิบัติงาน	ชำนาญงาน	อาวุโส	ภารกิจ	ทั่วไป	
จำนวน	-	-	-	-	-	-	-	-	-	-

๑๑. บัญชีแสดงจัดคนลงสู่ตำแหน่ง และการกำหนดเลขที่ตำแหน่งในส่วนราชการ

สำนักปลัด องค์การบริหารส่วนตำบล (๑๑)

ที่	ชื่อ - สกุล	คุณวุฒิการศึกษา	กรอบอัตรากำลังเดิม			กรอบอัตรากำลังใหม่			เงินเดือน			หมายเหตุ
			เลขที่ตำแหน่ง	ตำแหน่ง	ระดับ	เลขที่ตำแหน่ง	ตำแหน่ง	ระดับ	เงินเดือน	เงินประจำตำแหน่ง	ค่าตอบแทน/เงินเพิ่มอื่นๆ	
๑.	นายจิรวัดณ์ ดำรงกุล	ป.ตรี (ศศ.บ.)	๒๔-๓-๐๐-๑๑๐๑-๐๐๑	ปลัดองค์การบริหารส่วนตำบล (นักบริหารงานท้องถิ่น)	กลาง	๒๔-๓-๐๐-๑๑๐๑-๐๐๑	ปลัดองค์การบริหารส่วนตำบล (นักบริหารงานท้องถิ่น)	กลาง	๔๓๗,๔๐๐	๘๔,๐๐๐	๘๔,๐๐๐	๖๐๕,๔๐๐
๒.	นางสาวศรียา เพ็ชรรัตน์	ป.โท (รป.ม.)	๒๔-๓-๐๐-๑๑๐๑-๐๐๒	รองปลัดองค์การบริหารส่วนตำบล (นักบริหารงานท้องถิ่น)	ต้น	๒๔-๓-๐๐-๑๑๐๑-๐๐๒	รองปลัดองค์การบริหารส่วนตำบล (นักบริหารงานท้องถิ่น)	ต้น	๓๘๘,๔๐๐	๔๒,๐๐๐	-	๔๓๐,๔๐๐
๓.	<b>สำนักปลัด อบต.</b> นางทีฆัมพร อินทการ	ป.ตรี (รป.บ.)	๒๔-๓-๐๑-๒๑๐๑-๐๐๑	หัวหน้าสำนักปลัด (นักบริหารงานทั่วไป)	ต้น	๒๔-๓-๐๑-๒๑๐๑-๐๐๑	หัวหน้าสำนักปลัด (นักบริหารงานทั่วไป)	ต้น	๓๗๖,๐๘๐	๔๒,๐๐๐	-	๔๑๘,๐๘๐
๔.	นายสกล มะลิกะ	ป.ตรี (อส.บ.)	๒๔-๓-๐๑-๓๑๐๑-๐๐๑	นักจัดการงานทั่วไป	ชก.	๒๔-๓-๐๑-๓๑๐๑-๐๐๑	นักจัดการงานทั่วไป	ชก.	๒๗๖,๙๖๐	-	-	๒๗๖,๙๖๐
๕.	นายธวัชชัย ไบจิ	ป.ตรี (ศศ.บ.)	๒๔-๓-๐๑-๓๑๐๒-๐๐๑	นักทรัพยากรบุคคล	ชก.	๒๔-๓-๐๑-๓๑๐๒-๐๐๑	นักทรัพยากรบุคคล	ชก.	๓๑๗,๕๒๐	-	-	๓๑๗,๕๒๐
๖.	-	-	๒๔-๓-๐๑-๓๑๐๓-๐๐๑	นักวิเคราะห์นโยบาย ฯ	ปก./ชก.	๒๔-๓-๐๑-๓๑๐๓-๐๐๑	นักวิเคราะห์นโยบาย ฯ	ปก./ชก.	๓๕๕,๓๒๐	-	-	(ว่างเดิม)
๗.	นางสาวชลลา บินสลาม	ป.โท (บธ.ม.)	๒๔-๓-๐๑-๓๘๐๑-๐๐๑	นักพัฒนาชุมชน	ปก.	๒๔-๓-๐๑-๓๘๐๑-๐๐๑	นักพัฒนาชุมชน	ปก.	๒๑๐,๘๔๐	-	-	๒๑๐,๘๔๐
๘.	นางรอซีกา บินมะนอร์	ป.ตรี (ศศ.บ.)	๒๔-๓-๐๑-๔๑๐๑-๐๐๑	เจ้าพนักงานธุรการ	ชง.	๒๔-๓-๐๑-๔๑๐๑-๐๐๑	เจ้าพนักงานธุรการ	ชง.	๒๒๕,๗๒๐	-	-	๒๒๕,๗๒๐
๙.	นายปิยพงษ์ แทนปิ่น	ป.ตรี (ศศ.บ.)	๒๔-๓-๐๑-๔๘๐๕-๐๐๑	เจ้าพนักงานป้องกัน ฯ	ชง.	๒๔-๓-๐๑-๔๘๐๕-๐๐๑	เจ้าพนักงานป้องกัน ฯ	ชง.	๒๒๑,๒๘๐	-	-	๒๒๑,๒๘๐
๑๐.	-	-	๒๔-๓-๐๑-๕๖๐๑-๐๐๑	เจ้าพนักงานสาธารณสุขชุมชน	ปง./ชง.	๒๔-๓-๐๑-๕๖๐๑-๐๐๑	เจ้าพนักงานสาธารณสุขชุมชน	ปง./ชง.	๒๙๗,๙๐๐	-	-	(ว่างเดิม)
๑๑.	<b>พนักงานจ้างตามภารกิจ</b> นางสาวโนเรียว ปือชา	ป.โท (รป.ม.)	-	ผู้ช่วยเจ้าพนักงานธุรการ	-	-	ผู้ช่วยเจ้าพนักงานธุรการ	-	๑๖๗,๗๖๐	-	-	๑๖๗,๗๖๐
๑๒.	นายเกียรติศักดิ์ บินฮานแว	ป.ตรี (น.บ.)	-	พนักงานขับรถยนต์	-	-	พนักงานขับรถยนต์	-	๑๕๔,๔๔๐	-	-	๑๕๔,๔๔๐
๑๓.	นางสาวขามิลา นิมี	อนู (อ.บธ.)	-	ผู้ช่วยเจ้าพนักงานพัฒนาฯ	-	-	ผู้ช่วยเจ้าพนักงานพัฒนาฯ	-	๑๓๘,๒๔๐	-	-	๑๓๘,๒๔๐
๑๔.	<b>พนักงานจ้างทั่วไป</b> นายอายุ ตูแกบือซี	ป.๖	-	พนักงานดับเพลิง	-	-	พนักงานดับเพลิง	-	๑๐๘,๐๐๐	-	-	๑๐๘,๐๐๐
๑๕.	นายวรภัค มงคลวัจน์	ม.๖	-	พนักงานดับเพลิง	-	-	พนักงานดับเพลิง	-	๑๐๘,๐๐๐	-	-	๑๐๘,๐๐๐
๑๖.	นายนริศ ไชยธรรม	ม.๖	-	พนักงานดับเพลิง	-	-	พนักงานดับเพลิง	-	๑๐๘,๐๐๐	-	-	๑๐๘,๐๐๐
๑๗.	นายมะไซดี ยาแดง	ป.๖	-	นักการภารโรง	-	-	นักการภารโรง	-	๑๐๘,๐๐๐	-	-	๑๐๘,๐๐๐
๑๘.	นางสาวมูธิตา เหล็กหมาด	ม.๖	-	คนงานทั่วไป	-	-	คนงานทั่วไป	-	๑๐๘,๐๐๐	-	-	๑๐๘,๐๐๐



กองคลัง (๐๔)

ที่	ชื่อ - สกุล	คุณวุฒิ การศึกษา	กรอบอัตรากำลังเดิม			กรอบอัตรากำลังใหม่			เงินเดือน			หมายเหตุ
			เลขที่ตำแหน่ง	ตำแหน่ง	ระดับ	เลขที่ตำแหน่ง	ตำแหน่ง	ระดับ	เงินเดือน	เงินประจำ ตำแหน่ง	ค่าตอบแทน/ เงินเพิ่มอื่นๆ	
๑.	-	-	๒๔-๓-๐๔-๒๑๐๒-๐๐๑	ผู้อำนวยการกองคลัง (นักบริหารงานการคลัง)	ต้น	๒๔-๓-๐๔-๒๑๐๒-๐๐๑	ผู้อำนวยการกองคลัง (นักบริหารงานการคลัง)	ต้น	๓๙๓,๖๐๐	๔๒,๐๐๐	-	(ว่างเดิม)
๒.	นางวรรณภา สิทธิเชาวนะ	ปวส.	๒๔-๓-๐๔-๔๒๐๑-๐๐๑	เจ้าพนักงานการเงินฯ	ชง.	๒๔-๓-๐๔-๔๒๐๑-๐๐๑	เจ้าพนักงานการเงินฯ	ชง.	๔๑๓,๑๖๐	-	-	๔๑๓,๑๖๐
๓.	-	-	๒๔-๓-๐๔-๔๒๐๓-๐๐๑	เจ้าพนักงานพัสดุ	ปง./ชง.	๒๔-๓-๐๔-๔๒๐๓-๐๐๑	เจ้าพนักงานพัสดุ	ปง./ชง.	๒๙๗,๙๐๐	-	-	(ว่างเดิม)
๔.	นางสาวพิชามณูชู่ พรหมเพชร	ป.ตรี (ศศ.บ.)	๒๔-๓-๐๔-๔๒๐๔-๐๐๑	เจ้าพนักงานจัดเก็บรายได้	ชง.	๒๔-๓-๐๔-๔๒๐๔-๐๐๑	เจ้าพนักงานจัดเก็บรายได้	ชง.	๒๕๙,๔๔๐	-	-	๒๕๙,๔๔๐
๕.	<b>พนักงานจ้างตามภารกิจ</b> นางสาวนิศา บินฮาว	ปวช.	-	ผู้ช่วยเจ้าพนักงานการเงินฯ	-	-	ผู้ช่วยเจ้าพนักงานการเงินฯ	-	๑๖๒,๓๖๐	-	-	๑๖๒,๓๖๐
๖.	นางพาริยา ตาเอ	ปวช.	-	ผู้ช่วยเจ้าหน้าที่พัสดุ	-	-	ผู้ช่วยเจ้าหน้าที่พัสดุ	-	๑๕๒,๖๔๐	-	-	๑๕๒,๖๔๐
๗.	นางสาวอาทิตย์ละ เจ๊ะตอเลาะ	ป.ตรี (ค.บ.)	-	ผู้ช่วยเจ้าพนักงานธุรการ	-	-	ผู้ช่วยเจ้าพนักงานธุรการ	-	๑๓๗,๖๔๐	-	-	๑๓๗,๖๔๐

กองช่าง (๐๕)

ที่	ชื่อ - สกุล	คุณวุฒิ การศึกษา	กรอบอัตรากำลังเดิม			กรอบอัตรากำลังใหม่			เงินเดือน			หมายเหตุ
			เลขที่ตำแหน่ง	ตำแหน่ง	ระดับ	เลขที่ตำแหน่ง	ตำแหน่ง	ระดับ	เงินเดือน	เงินประจำ ตำแหน่ง	ค่าตอบแทน/ เงินเพิ่มอื่นๆ	
๑.	นายกิตติพงษ์ แสงวรรณลอย	ป.ตรี (วท.บ.)	๒๔-๓-๐๕-๒๑๐๓-๐๐๑	ผู้อำนวยการกองช่าง (นักบริหารงานช่าง)	ต้น	๒๔-๓-๐๕-๒๑๐๓-๐๐๑	ผู้อำนวยการกองช่าง (นักบริหารงานช่าง)	ต้น	๓๑๗,๕๒๐	๔๒,๐๐๐	-	๓๕๙,๕๒๐
๒.	-	-	๒๔-๓-๐๕-๔๗๐๑-๐๐๑	นายช่างโยธา	ปง./ชง.	๒๔-๓-๐๕-๔๗๐๑-๐๐๑	นายช่างโยธา	ปง./ชง.	๒๙๗,๙๐๐	-	-	(ว่างเดิม)
๓.	<b>พนักงานจ้างตามภารกิจ</b> นางสาวนาวาดี เจ๊ะโซ๊ะ	ป.ตรี (วท.บ.)	-	ผู้ช่วยเจ้าพนักงานธุรการ	-	-	ผู้ช่วยเจ้าพนักงานธุรการ	-	๑๓๘,๘๔๐	-	-	๑๓๘,๘๔๐
๔.	-	-	-	ผู้ช่วยนายช่างโยธา	-	-	ผู้ช่วยนายช่างโยธา	-	๑๓๘,๐๐๐	-	-	(ว่างเดิม)

กองการศึกษา ศาสนาและวัฒนธรรม (๐๘)

ที่	ชื่อ - สกุล	คุณวุฒิการศึกษา	กรอบอัตราค่าจ้างเดิม			กรอบอัตราค่าจ้างใหม่			เงินเดือน			หมายเหตุ
			เลขที่ตำแหน่ง	ตำแหน่ง	ระดับ	เลขที่ตำแหน่ง	ตำแหน่ง	ระดับ	เงินเดือน	เงินประจำตำแหน่ง	ค่าตอบแทน/เงินเพิ่มอื่นๆ	
๑.	-	-	๒๔-๓-๐๘-๒๑๐๗-๐๐๑	ผู้อำนวยการกองการศึกษา ฯ (นักบริหารงานการศึกษา)	ต้น	๒๔-๓-๐๘-๒๑๐๗-๐๐๑	ผู้อำนวยการกองการศึกษา ฯ (นักบริหารงานการศึกษา)	ต้น	๓๕๓,๖๐๐	๔๒,๐๐๐	-	(ว่างเดิม)
๒.	นายบาสุกี นาวิ	ป.ตรี (วท.บ.)	๒๔-๓-๐๘-๓๘๐๓-๐๐๑	นักวิชาการศึกษา	ปก.	๒๔-๓-๐๘-๓๘๐๓-๐๐๑	นักวิชาการศึกษา	ปก.	๒๑๔,๕๖๐	-	-	๒๑๔,๕๖๐
๓.	<b>พนักงานจ้างตามภารกิจ</b> นายมะนะวี ลิ้ม	ป.ตรี (รป.บ.)	-	ผู้ช่วยเจ้าพนักงานธุรการ	-	-	ผู้ช่วยเจ้าพนักงานธุรการ	-	๑๕๔,๒๐๐	-	-	๑๕๔,๒๐๐
๔.	<b>พนักงานจ้างทั่วไป</b> นางสาวสุทธิดา แซ่ลิ้ม	ป.ตรี (ศษ.บ.)	-	คนงานทั่วไป	-	-	คนงานทั่วไป	-	๑๐๘,๐๐๐	-	-	๑๐๘,๐๐๐
๕.	<b>ศพด. ไอยามู</b> -	-	๒๔-๓-๐๘-๖๖๐๐-๒๗๗	ครูผู้ดูแลเด็ก	-	๒๔-๓-๐๘-๖๖๐๐-๒๗๗	ครูผู้ดูแลเด็ก	-	-	-	-	(ว่างเดิม)
๖.	นางสีดีคอลลีเยาะ การี	ป.ตรี (ศษ.บ.)	๒๔-๓-๐๘-๖๖๐๐-๒๗๘	ครู	-	๒๔-๓-๐๘-๖๖๐๐-๒๗๘	ครู	-	-	-	-	(เงินอุดหนุน)
๗.	<b>พนักงานจ้างตามภารกิจ</b> นางสาวรอฮีมะ มามู	ป.ตรี (ศษ.บ.)	-	ผู้ดูแลเด็ก (ทักษะ)	-	-	ผู้ดูแลเด็ก (ทักษะ)	-	-	-	-	(เงินอุดหนุน)
๘.	นางสาวมาสนี หารง	ป.ตรี (ศษ.บ.)	-	ผู้ดูแลเด็ก (ทักษะ)	-	-	ผู้ดูแลเด็ก (ทักษะ)	-	-	-	-	(เงินอุดหนุน)
๙.	นางสาวซารีนา สาริยะ	ป.๖	-	ผู้ดูแลเด็ก (ทักษะ)	-	-	ผู้ดูแลเด็ก (ทักษะ)	-	๔,๘๐๐	-	-	๔,๘๐๐
๑๐.	<b>พนักงานจ้างทั่วไป</b> นายฮัสซัน เจะนี	ป.ตรี (บธ.บ.)	-	คนงานทั่วไป	-	-	คนงานทั่วไป	-	๑๐๘,๐๐๐	-	-	๑๐๘,๐๐๐
๑๑.	<b>ศพด. สายบริษัท</b> นางสายสุนีย์ แซ่ลิ้ม	ป.ตรี (ศษ.บ.)	๒๔-๓-๐๘-๖๖๐๐-๒๗๙	ครู	ครู ชก.	๒๔-๓-๐๘-๖๖๐๐-๒๗๙	ครู	ครู ชก.	-	-	-	(เงินอุดหนุน)
๑๒.	<b>พนักงานจ้างตามภารกิจ</b> นางสมฤดี ดาฮารี	ป.ตรี (ศษ.บ.)	-	ผู้ดูแลเด็ก (ทักษะ)	-	-	ผู้ดูแลเด็ก (ทักษะ)	-	-	-	-	(เงินอุดหนุน)
๑๓.	-	-	-	ผู้ดูแลเด็ก (ทักษะ)	-	-	ผู้ดูแลเด็ก (ทักษะ)	-	๑๑๒,๘๐๐	-	-	(ว่างเดิม)
๑๔.	นางปาซีสึ อาแว	ป.ตรี (ศษ.บ.)	-	ผู้ดูแลเด็ก (ทักษะ)	-	-	ผู้ดูแลเด็ก (ทักษะ)	-	๔,๘๐๐	-	-	๔,๘๐๐
๑๕.	นายอิลิยัส ลิ้ม	ป.ตรี (วท.บ.)	-	ผู้ช่วยเจ้าพนักงานธุรการ	-	-	ผู้ช่วยเจ้าพนักงานธุรการ	-	๑๒๓,๓๖๐	-	-	๑๒๓,๓๖๐

หน่วยตรวจสอบภายใน (๑๒)

ที่	ชื่อ - สกุล	คุณวุฒิ การศึกษา	กรอบอัตรากำลังเดิม			กรอบอัตรากำลังใหม่			เงินเดือน			หมายเหตุ
			เลขที่ตำแหน่ง	ตำแหน่ง	ระดับ	เลขที่ตำแหน่ง	ตำแหน่ง	ระดับ	เงินเดือน	เงินประจำ ตำแหน่ง	ค่าตอบแทน/ เงินเพิ่มอื่นๆ	
๑.	-	-	-	-	-	๒๔-๓-๑๒-๓๒๐๕-๐๐๑	นักวิชาการตรวจสอบภายใน	ปก./ชก.	๓๕๕,๓๒๐	-	-	(กำหนดเพิ่ม)



# ภาคผนวก

ภาคผนวก ก

คำสั่งแต่งตั้งคณะกรรมการจัดทำแผน

อัตรากำลัง ๓ ปี





คำสั่งองค์การบริหารส่วนตำบลเก็ยร์

ที่ ๒๑๙/๒๕๖๓

เรื่อง แต่งตั้งคณะกรรมการจัดทำแผนอัตรากำลัง ๓ ปี ขององค์การบริหารส่วนตำบล  
(ประจำปีงบประมาณ พ.ศ. ๒๕๖๔ - ๒๕๖๖)

อาศัยอำนาจตามความในข้อ ๑๕ ประกอบข้อ ๑๖ แห่งประกาศคณะกรรมการพนักงานส่วนตำบลจังหวัดนราธิวาส เรื่อง หลักเกณฑ์และเงื่อนไขเกี่ยวกับการบริหารงานบุคคลขององค์การบริหารส่วนตำบล ลงวันที่ ๒๐ พฤศจิกายน ๒๕๔๕ และที่แก้ไขเพิ่มเติมทุกฉบับ ประกอบกับมติคณะกรรมการพนักงานส่วนตำบลจังหวัดนราธิวาส ในการประชุมครั้งที่ ๗/๒๕๖๓ เมื่อวันที่ ๒๓ กรกฎาคม ๒๕๖๓ เห็นชอบให้ปลัดองค์การบริหารส่วนตำบลใช้อำนาจนายกองค์การบริหารส่วนตำบลในเรื่องการบริหารงานบุคคล ตามประกาศคณะกรรมการรักษาความสงบแห่งชาติ ฉบับที่ ๘๕/๒๕๕๗ ลงวันที่ ๑๐ กรกฎาคม ๒๕๕๗ ข้อ ๑๑ จึงแต่งตั้งคณะกรรมการจัดทำแผนอัตรากำลัง ๓ ปี ขององค์การบริหารส่วนตำบล (ประจำปีงบประมาณ พ.ศ. ๒๕๖๔ - ๒๕๖๖) ประกอบด้วย

- |                                            |                         |
|--------------------------------------------|-------------------------|
| ๑. นายกองค์การบริหารส่วนตำบล               | เป็นประธาน              |
| ๒. ปลัดองค์การบริหารส่วนตำบล               | เป็นคณะกรรมการ          |
| ๓. ผู้อำนวยการกองคลัง                      | เป็นคณะกรรมการ          |
| ๔. ผู้อำนวยการกองช่าง                      | เป็นคณะกรรมการ          |
| ๕. ผู้อำนวยการกองการศึกษา ศาสนาและวัฒนธรรม | เป็นคณะกรรมการ          |
| ๖. หัวหน้าสำนักปลัด                        | เป็นคณะกรรมการ          |
| ๗. นักรพพยากรบุคคล                         | เป็นเลขานุการคณะกรรมการ |

ให้คณะกรรมการจัดทำแผนอัตรากำลัง จัดทำแผนอัตรากำลังขององค์การบริหารส่วนตำบล โดยคำนึงถึงภารกิจ อำนาจหน้าที่ตามกฎหมายกำหนดแผนและขั้นตอนการกระจายอำนาจให้แก่องค์กรปกครองส่วนท้องถิ่น กฎหมายว่าด้วยสภาพตำบลและองค์การบริหารส่วนตำบล ลักษณะงานที่ปฏิบัติ ความยากและคุณภาพของงาน และปริมาณงานของส่วนราชการต่าง ๆ ในองค์การบริหารส่วนตำบล ตลอดจนทั้งภาระค่าใช้จ่ายด้านบุคคล การจัดสรรงบประมาณขององค์การบริหารส่วนตำบล โดยกำหนดเป็นแผนอัตรากำลังในระยะเวลา ๓ ปี เพื่อเป็นกรอบในการกำหนดตำแหน่งและการใช้ตำแหน่ง โดยเสนอให้คณะกรรมการพนักงานส่วนตำบลจังหวัดนราธิวาส พิจารณาให้ความเห็นชอบต่อไป

ทั้งนี้ ตั้งแต่บัดนี้เป็นต้นไป

สั่ง ณ วันที่ ๓ สิงหาคม พ.ศ. ๒๕๖๓

(นายจิรวัดน์ ดำรงกุล)







ปลัดองค์การบริหารส่วนตำบลเก็ยร์ ปฏิบัติหน้าที่  
นายกองค์การบริหารส่วนตำบลเก็ยร์

## ภาคผนวก ข

บันทึกรายงานการประชุมคณะกรรมการ  
จัดทำแผนอัตรากำลัง ๓ ปี

รายงานการประชุม  
 คณะกรรมการจัดทำแผนอัตรากำลัง ๓ ปี  
 ประจำปีงบประมาณ พ.ศ. ๒๕๖๔ - ๒๕๖๖ (ฉบับปรับปรุง ครั้งที่ ๑) พ.ศ. ๒๕๖๔  
 ประชุมครั้งที่ ๑/๒๕๖๔  
 วันที่ ๘ กุมภาพันธ์ ๒๕๖๔ เวลา ๑๓.๐๐ น.  
 ณ ห้องประชุมองค์การบริหารส่วนตำบลเกียร์ อำเภอสุคิริน จังหวัดนราธิวาส

ผู้เข้าประชุม

ที่	ชื่อ - สกุล	ตำแหน่ง	ทำหน้าที่	ลายมือชื่อ
๑.	นายจิรวุฒิ ดำรงกุล	ปลัด อบต.เกียร์ ปฏิบัติหน้าที่ นายก อบต.เกียร์	ประธานคณะกรรมการ	
๒.	นางสาวศรียา เพ็ชรรัตน์	รองปลัด อบต.เกียร์ รกท. ผอ.กองการศึกษา ฯ	คณะกรรมการ	
๓.	นางวรรณมา สิทธิเชาวนะ	เจ้าพนักงานการเงินและบัญชี รกท. ผอ.กองคลัง	คณะกรรมการ	
๔.	นายกิตติพงษ์ แสงวรรณลอย	ผอ.กองช่าง	คณะกรรมการ	
๕.	นางทีฆัมพร อินทการ	หน.สำนักปลัด	คณะกรรมการ	
๖.	นายธวัชชัย ไบจิ	นักทรัพยากรบุคคล	เลขานุการคณะกรรมการ	

เริ่มประชุมเวลา ๑๓.๐๐ น.

เมื่อที่ประชุมพร้อม นายจิรวุฒิ ดำรงกุล ปลัดองค์การบริหารส่วนตำบลเกียร์ ได้ทำหน้าที่ ประธานคณะกรรมการ และเริ่มเปิดการประชุมตามระเบียบวาระการประชุม ดังนี้

ระเบียบวาระที่ ๑

เรื่อง ประธานแจ้งที่ประชุมทราบ

นายจิรวุฒิ ดำรงกุล  
ประธานคณะกรรมการ

ด้วยคณะกรรมการกลางพนักงานส่วนตำบล (ก.อบต.) ได้มีประกาศแก้ไขปรับปรุงโครงสร้างการแบ่งส่วนราชการใหม่ เพื่อให้มีความเหมาะสมสอดคล้องกับลักษณะการบริหาร อำนาจหน้าที่ ความรับผิดชอบ ปริมาณงาน และคุณภาพงานที่เพิ่มมากขึ้น ประกอบด้วยจังหวัดนราธิวาสได้มีหนังสือ ที่ นธ ๐๐๒๓.๒/ว ๕๔๘๐ ลงวันที่ ๓ ธันวาคม ๒๕๖๓ แจ้งประกาศ ก.อบต.จังหวัดนราธิวาส จำนวน ๒ เรื่อง โดยมีเนื้อหาสอดคล้องกับประกาศที่ ก.อบต. กำหนด คือ

๑.) เรื่อง หลักเกณฑ์และเงื่อนไขเกี่ยวกับการบริหารงานบุคคลขององค์การบริหารส่วนตำบล (แก้ไขเพิ่มเติม) พ.ศ. ๒๕๖๓

/ (ระเบียบ...

(ระเบียบเกี่ยวกับการบริหารและการปฏิบัติงาน) ลงวันที่ ๓ ธันวาคม ๒๕๖๓

๒.) เรื่อง หลักเกณฑ์และเงื่อนไขเกี่ยวกับการกำหนด กอง สำนัก หรือส่วนราชการที่เรียกชื่ออย่างอื่นขององค์การบริหารส่วนตำบล พ.ศ. ๒๕๖๓ ลงวันที่ ๓ ธันวาคม ๒๕๖๓

สำหรับการปรับปรุงแผนอัตรากำลัง ๓ ปี ในครั้งนี้ เป็นการกำหนดโครงสร้างการแบ่งส่วนราชการและการกำหนด กองสำนักหรือส่วนราชการที่เรียกชื่ออย่างอื่นขององค์การบริหารส่วนตำบลเกี่ยว ซึ่งเป็นองค์การบริหารส่วนตำบลประเภท สามัญ ให้เป็นไปตามประกาศหลักเกณฑ์และเงื่อนไขการบริหารงาน บุคคลฉบับดังกล่าวข้างต้น

ที่ประชุม

รับทราบ

ระเบียบวาระที่ ๒

เรื่อง รับรองรายงานการประชุมครั้งที่แล้ว

- ไม่มี -

ระเบียบวาระที่ ๓

เรื่อง เพื่อทราบ

๓.๑ แจ้งมติคณะกรรมการพนักงานส่วนตำบลจังหวัด นราธิวาส ในการประชุมครั้งที่ ๑๒/๒๕๖๓

นายจิรวุฒิ ดำรงกุล  
ประธานคณะกรรมการ

คณะกรรมการพนักงานส่วนตำบลจังหวัดนราธิวาส ในการประชุมครั้งที่ ๑๒/๒๕๖๓ เมื่อวันที่ ๒๔ ธันวาคม ๒๕๖๓ เห็นชอบให้ปลัดองค์การบริหารส่วนตำบลใช้อำนาจนายก องค์การบริหารส่วนตำบลในการบริหารงานบุคคล ตามข้อ ๑๑ แห่งประกาศคณะรักษาความสงบแห่งชาติ ฉบับที่ ๘๕/๒๕๕๗ ลงวันที่ ๑๐ กรกฎาคม ๒๕๕๗ เรื่อง การได้มาซึ่งสมาชิกสภา ท้องถิ่นหรือผู้บริหารท้องถิ่นเป็นการชั่วคราว ในประเด็นการ ดำเนินการเกี่ยวกับการกำหนดตำแหน่ง ยุบเลิกตำแหน่ง ปรับปรุง ตำแหน่ง ในแผนอัตรากำลัง ๓ ปี(ปี พ.ศ. ๒๕๖๔ - ๒๕๖๖) ขององค์การบริหารส่วนตำบลเกี่ยว

จึงเสนอที่ประชุมเพื่อโปรดทราบ

ที่ประชุม

รับทราบ และปฏิบัติตามประกาศคณะรักษาความสงบ แห่งชาติ (คสช.) ฉบับที่ ๘๕/๒๕๕๗ ลงวันที่ ๑๐ กรกฎาคม ๒๕๕๗

๓.๒ แจ้งคำสั่งแต่งตั้งคณะกรรมการจัดทำแผนอัตรากำลัง ๓ ปี ขององค์การบริหารส่วนตำบลเกี่ยว

นายรัชชชัย ไบจิ  
เลขานุการคณะกรรมการ

ตามคำสั่งองค์การบริหารส่วนตำบลเกี่ยว ที่ ๒๑๙/๒๕๖๓ ลงวันที่ ๓ สิงหาคม ๒๕๖๓ เรื่อง การแต่งตั้งคณะกรรมการจัดทำ

/ แผนอัตร...

แผนอัตรากำลัง ๓ปีขององค์การบริหารส่วนตำบล (ประจำปีงบประมาณ พ.ศ. ๒๕๖๔ - ๒๕๖๖)ประกอบด้วย

๑. นายกององค์การบริหารส่วนตำบล ประธานคณะกรรมการ
๒. ปลัดองค์การบริหารส่วนตำบล คณะทำงาน
๓. หัวหน้าสำนักปลัด คณะทำงาน
๔. ผู้อำนวยการกองทุกกอง คณะทำงาน
๕. นักทรัพยากรบุคคล เลขานุการ ฯ

### โดยมีหน้าที่ดังนี้

๑. วิเคราะห์อำนาจหน้าที่และกำหนดภารกิจตามยุทธศาสตร์การพัฒนา/แผนพัฒนาในช่วงระยะ ๓ ปี ตามกฎหมายที่เกี่ยวข้อง

๒. กำหนดโครงสร้างการแบ่งส่วนราชการภายในและการจัดทำระบบงานเพื่อรองรับภารกิจและอำนาจหน้าที่ความรับผิดชอบให้สามารถแก้ปัญหาขององค์การบริหารส่วนตำบลได้อย่างมีประสิทธิภาพ

๓. กำหนดตำแหน่ง ประเภท สายงาน ระดับตำแหน่ง และจำแนกตำแหน่งให้เหมาะสมกับภาระหน้าที่ความรับผิดชอบ ปริมาณงาน และคุณภาพของงาน รวมทั้งสร้างความก้าวหน้าในสายอาชีพของกลุ่มต่าง ๆ

๔. จัดทำกรอบอัตรากำลัง ๓ ปี โดยภาระค่าใช้จ่ายด้านการบริหารงานบุคคล ต้องไม่เกินร้อยละสี่สิบของงบประมาณรายจ่ายประจำปีงบประมาณ

๕. หากมีความจำเป็นที่จะต้องปรับปรุงแผนอัตรากำลัง ๓ ปี ในระหว่างไม่ครบกำหนดเวลาของแผนอาจทำการปรับปรุงแผนอัตรากำลัง ๓ ปี ได้ตามความเหมาะสม โดยความเห็นชอบจาก ก.อบต.จังหวัด

จึงเสนอที่ประชุมเพื่อโปรดทราบ

รับทราบถือปฏิบัติตามคำสั่งที่ได้รับแต่งตั้ง

มติที่ประชุม

ระเบียบวาระที่ ๔

เรื่อง เสนอเพื่อพิจารณา

### **๔.๑ การปรับปรุงโครงสร้างส่วนราชการขององค์การบริหารส่วนตำบล**

ตามที่คณะกรรมการพนักงานส่วนตำบลจังหวัดนครราชสีมา (ก.อบต.จ.นครราชสีมา) ในการประชุมครั้งที่ ๑๑/๒๕๖๓ เมื่อวันที่ ๒๖ พฤศจิกายน ๒๕๖๓ ได้มีมติเห็นชอบให้ออกประกาศ ก.อบต.จังหวัดนครราชสีมา จำนวน ๒ เรื่อง ตามที่ได้แจ้งให้ที่ประชุมทราบแล้ว ในระเบียบวาระที่ ๑

นายจิรวัฒน์ ดำรงกุล  
ประธานคณะกรรมการ

/ จึงเห็นสมควร...

จึงเห็นสมควรปรับปรุงแผนอัตรากำลัง ๓ ปี เพื่อให้องค์การบริหารส่วนตำบลเกียร์ มีโครงสร้างส่วนราชการที่เหมาะสมสอดคล้องกับลักษณะการบริหาร อำนาจหน้าที่ ความรับผิดชอบ ปริมาณงานและคุณภาพงานที่เพิ่มมากขึ้นโดยมีรูปแบบเปลี่ยนแปลงเป็นอย่างไรให้เลขานุการชี้แจงในที่ประชุม

นายรัชชัย ไบจิ  
เลขานุการคณะทำงาน

สำหรับการปรับปรุงโครงสร้างการแบ่งส่วนราชการขององค์การบริหารส่วนตำบลให้ยึดตามประกาศ ก.อบต. จังหวัด และหนังสือสั่งการที่เกี่ยวข้อง ดังนี้

**๑. ประกาศคณะกรรมการพนักงานส่วนตำบลจังหวัดนราธิวาสเรื่อง หลักเกณฑ์และเงื่อนไขเกี่ยวกับการบริหารงานบุคคลขององค์การบริหารส่วนตำบล (แก้ไขเพิ่มเติม) พ.ศ. ๒๕๖๓ (ระเบียบเกี่ยวกับการบริหารและการปฏิบัติงาน) ลงวันที่ ๓ ธันวาคม ๒๕๖๓**

ข้อ ๒๒๕ ให้องค์การบริหารส่วนตำบล มี ๓ ประเภท ได้แก่ประเภทสามัญ ประเภทสามัญระดับสูง และประเภทพิเศษ และให้นำการกำหนดประเภทขององค์การบริหารส่วนตำบลมาพิจารณาการกำหนดโครงสร้างส่วนราชการและระดับตำแหน่งสายงานผู้บริหารองค์การบริหารส่วนตำบลใด จะอยู่ในประเภทใดให้เป็นไปตามหลักเกณฑ์ที่คณะกรรมการพนักงานส่วนตำบลจังหวัดนราธิวาสกำหนด

ข้อ ๒๒๖ ให้องค์การบริหารส่วนตำบลกำหนดโครงสร้างการแบ่งส่วนราชการเพื่อรองรับอำนาจหน้าที่ตามที่กำหนดในกฎหมายว่าด้วยสภาตำบลและองค์การบริหารส่วนตำบล กฎหมายว่าด้วยการกำหนดแผนและขั้นตอนการกระจายอำนาจให้แก่องค์กรปกครองส่วนท้องถิ่น และกฎหมายอื่นที่กำหนดอำนาจหน้าที่ให้แก่องค์การบริหารส่วนตำบล

ในการกำหนดโครงสร้างการแบ่งส่วนราชการตามวรรคหนึ่ง ให้คำนึงถึงความต้องการและความเหมาะสมขององค์การบริหารส่วนตำบล โดยมีการแบ่งส่วนราชการ ดังนี้

- (๑) สำนักปลัดองค์การบริหารส่วนตำบล
  - (๒) กอง หรือส่วนราชการที่เรียกชื่ออย่างอื่น
  - (๓) สำนัก หรือส่วนราชการที่เรียกชื่ออย่างอื่น
- ให้ส่วนราชการตาม (๑) มีฐานะเป็นกองหรือสำนัก

ข้อ ๒๒๗ ให้องค์การบริหารส่วนตำบลประกาศกำหนดกอง สำนัก หรือส่วนราชการที่เรียกชื่ออย่างอื่น ตามข้อ ๒๒๖ วรรคสอง (๒) และ (๓)ซึ่งถือว่าเป็นส่วนราชการที่มีความจำเป็น

/ ในการบริหาร...



ในการบริหารราชการขององค์การบริหารส่วนตำบล ดังนี้

- (๑) สำนัก/กองคลัง
- (๒) สำนัก/กองช่าง
- (๓) สำนัก/กองสาธารณสุขและสิ่งแวดล้อม
- (๔) สำนัก/กองยุทธศาสตร์และงบประมาณ
- (๕) สำนัก/กองการศึกษา ศาสนาและวัฒนธรรม
- (๖) กองการเจ้าหน้าที่
- (๗) หน่วยตรวจสอบภายใน

ให้ส่วนราชการ (๑) - (๖) มีฐานะเป็นกองหรือสำนัก และ (๗) เป็นส่วนราชการที่มีฐานะต่ำกว่ากองหรือเทียบเท่ากอง โดยให้ขึ้นตรงต่อปลัดองค์การบริหารส่วนตำบล

สำหรับองค์การบริหารส่วนตำบลประเภทสามัญ กำหนดให้สำนักปลัดองค์การบริหารส่วนตำบล สำนัก/กองคลัง สำนัก/กองช่าง และหน่วยตรวจสอบภายใน เป็นส่วนราชการที่มีความจำเป็นในการบริหารงานองค์การบริหารส่วนตำบลลำดับแรก หากองค์การบริหารส่วนตำบลมีความพร้อมเกี่ยวกับภาระค่าใช้จ่ายด้านการบริหารงานบุคคล ภารกิจ อำนาจหน้าที่ ปริมาณงาน ความยุ่งยากซับซ้อนของงานที่เป็นภารกิจของส่วนราชการหลัก ตาม (๓) (๔) (๕) และ (๖) ให้เสนอขอกำหนดได้ตามความเหมาะสม โดยความเห็นชอบของ ก.อบต.จังหวัด กรณีที่ยังไม่กำหนดเป็นส่วนราชการหลัก ให้พิจารณากำหนดเป็นงานหรือฝ่ายหรือกลุ่มงาน

กรณีองค์การบริหารส่วนตำบลประสงค์จัดตั้งกองทรัพยากรธรรมชาติและสิ่งแวดล้อมให้นำภารกิจด้านสิ่งแวดล้อมของกองสาธารณสุขและสิ่งแวดล้อม ไปกำหนดไว้ในความรับผิดชอบของกองทรัพยากรธรรมชาติและสิ่งแวดล้อม และให้ปรับเปลี่ยนชื่อกองสาธารณสุขและสิ่งแวดล้อม เป็นชื่อกองสาธารณสุขเมื่อได้รับความเห็นชอบให้กำหนดกองทรัพยากรธรรมชาติและสิ่งแวดล้อมแล้ว

ข้อ ๒๒๗/๑ องค์การบริหารส่วนตำบลอาจประกาศกำหนดกอง หรือส่วนราชการที่เรียกชื่ออย่างอื่น ตามข้อ ๒๒๖ วรรคสอง (๒) ได้ตามอำนาจหน้าที่ความรับผิดชอบ ลักษณะงาน ความเหมาะสม และความจำเป็นขององค์การบริหารส่วนตำบล โดยความเห็นชอบของคณะกรรมการพนักงานส่วนตำบล ดังนี้

- (๑) สำนักงานเลขานุการองค์การบริหารส่วนตำบล
- (๒) กองประปา
- (๓) กองช่างสุขาภิบาล

/ (๔) กองสวัสดิการ...

- (๔) กองสวัสดิการสังคม
- (๕) กองการแพทย์
- (๖) กองส่งเสริมการเกษตร
- (๗) กองกิจการพาณิชย์
- (๘) กองกิจการขนส่ง
- (๙) กองป้องกันและบรรเทาสาธารณภัย
- (๑๐) กองทรัพยากรธรรมชาติและสิ่งแวดล้อม
- (๑๑) กองพัสดุและทรัพย์สิน
- (๑๒) กองสารสนเทศภายในและทะเบียนทรัพย์สิน
- (๑๓) กองนิติการ
- (๑๔) กองวิเทศสัมพันธ์
- (๑๕) กองเทศกิจ
- (๑๖) กองผังเมือง
- (๑๗) กองการท่องเที่ยวและกีฬา
- (๑๘) กองหรือส่วนราชการอื่นที่ ก.อบต.กำหนด

กรณีองค์การบริหารส่วนตำบลประสงค์ประกาศกองหรือส่วนราชการที่เรียกชื่ออย่างอื่นแตกต่างจากที่คณะกรรมการกลางองค์การบริหารส่วนตำบลกำหนดหรือประสงค์ปรับปรุงโครงสร้างส่วนราชการตาม (๑) - (๑๘) ให้มีระดับสูงขึ้น ให้คณะกรรมการพนักงานส่วนตำบลพิจารณาแล้วเสนอเรื่องการกำหนดชื่อส่วนราชการ ประเภทตำแหน่ง สายงาน กรอบอัตรา กำลังพนักงานส่วนตำบล ลูกจ้าง และพนักงานจ้าง ต่อคณะกรรมการกลางพนักงานส่วนตำบล (ก.อบต.) เพื่อพิจารณาให้ความเห็นชอบ

**๒. หนังสือสำนักงาน ก.อบต. ที่ มท ๐๘๐๙.๒/ว ๑๔๓ ลงวันที่ ๓๐ ตุลาคม ๒๕๖๓**

แนวทางปฏิบัติตามประกาศ ก.อบต. เรื่อง มาตรฐานทั่วไปเกี่ยวกับโครงสร้างการแบ่งส่วนราชการ วิธีการบริหาร และการปฏิบัติงานของพนักงานส่วนตำบล และกิจการอันเกี่ยวกับการบริหารงานบุคคลในองค์การบริหารส่วนตำบล (ฉบับที่ ๒) พ.ศ. ๒๕๖๓ สรุปได้ดังนี้

๑. องค์การบริหารส่วนตำบลประเภทสามัญ ให้กำหนดส่วนราชการหลัก ประกอบด้วย สำนักปลัดองค์การบริหารส่วนตำบล สำนัก/กองคลัง สำนัก/กองช่าง และหน่วยตรวจสอบภายใน กรณีส่วนราชการอื่นหากยังไม่มีความพร้อมให้กำหนดเป็นงาน หรือฝ่าย หรือกลุ่มงาน

๒. การกำหนดส่วนราชการในองค์การบริหารส่วนตำบล ประเภทสามัญ ให้กำหนดส่วนราชการเป็นระดับต้นหรือระดับกลาง โดยกำหนดหัวหน้าส่วนราชการเป็นประเภทอำนวยการท้องถิ่น

หากกำหนดส่วนราชการเป็นระดับต้น ให้กำหนดตำแหน่งสายงานผู้ปฏิบัติไม่น้อยกว่า ๓ อัตรา โดยให้มีประเภทวิชาการ อย่างน้อย ๑ อัตรา

หากกำหนดฝ่าย/กลุ่มงาน ในองค์การบริหารส่วนตำบล ประเภทสามัญ สามารถกำหนดฝ่าย/กลุ่มงาน ได้ไม่เกิน ๒ ฝ่าย/กลุ่มงาน หรือ ๑ ฝ่าย หรือ ๑ กลุ่มงาน สำหรับการกำหนดฝ่าย ให้กำหนดตำแหน่งประเภทอำนวยการท้องถิ่นเป็นหัวหน้าฝ่าย (นักบริหารงาน...ระดับต้น)

หากกำหนดเป็นกลุ่มงานต้องมีผู้ดำรงตำแหน่งประเภทวิชาการพิเศษขึ้นไป ซึ่งเป็นตำแหน่งที่สอดคล้องกับภารกิจของกลุ่มงานเป็นหัวหน้ากลุ่มงาน

ทั้งนี้ ฝ่าย/กลุ่มงาน ให้กำหนดตำแหน่งสายงานผู้ปฏิบัติไม่น้อยกว่าจำนวน ๒ อัตรา โดยให้มีตำแหน่งประเภทวิชาการ อย่างน้อย ๑ อัตรา

๓. การกำหนดส่วนราชการในครั้งแรกตามหลักเกณฑ์โครงสร้าง ฯ ฉบับล่าสุดแล้ว โดยความเห็นชอบของ ก.อบต.จังหวัด ไม่ต้องประเมินตัวชี้วัด อาจใช้วิธีการกำหนดตำแหน่งเพิ่มใหม่หรือการปรับเกลี้ยตำแหน่ง โดยสามารถกำหนดตำแหน่งพนักงานจ้าง ให้สอดคล้องกับภารกิจได้ตามความเหมาะสม

๔. พนักงานจ้างที่อยู่ในส่วนราชการเดิม หากมีการตัดโอนภารกิจไปสังกัดส่วนราชการใหม่ ให้สามารถตัดโอนตำแหน่งพนักงานจ้างที่รับผิดชอบภารกิจนั้น ไปสังกัดส่วนราชการใหม่ด้วย

๕. องค์การบริหารส่วนตำบลดำเนินการประกาศโครงสร้าง ฯ ฉบับล่าสุดแล้ว ภายหลังจากกำหนดส่วนราชการฝ่าย หรือกลุ่มงานขึ้นใหม่ จะต้องประเมินตัวชี้วัด ค่างานต่าง ๆ ตามมาตรฐานทั่วไปเกี่ยวกับโครงสร้างส่วนราชการและระดับตำแหน่งขององค์การบริหารส่วนตำบล (ฉบับที่ ๒) พ.ศ. ๒๕๖๓

๖. ให้องค์การบริหารส่วนตำบลทุกแห่ง กำหนดหน่วยตรวจสอบภายในและกำหนดตำแหน่ง นักวิชาการตรวจสอบภายใน อย่างน้อย ๑ อัตรา โดยมีต้องประเมินปริมาณงานหน้าที่รับผิดชอบหรือตัวชี้วัด และเสนอให้ ก.อบต.จังหวัดพิจารณาให้ความเห็นชอบ

๗. องค์การบริหารส่วนตำบลกำหนดชื่อส่วนราชการ  
ชื่อส่วน ชื่อฝ่าย ให้สอดคล้องกับที่ ก.อบต.กำหนด โดยความ  
เห็นชอบของ ก.อบต.จังหวัด

๘. องค์การบริหารส่วนตำบลที่กำหนดส่วนราชการอื่น  
ไว้ก่อน และไม่ใช้ส่วนราชการหลัก (๘ ส่วนราชการ) ให้ยังคง  
กำหนดไว้ต่อไป กรณีชื่อส่วนราชการ ฝ่าย/กลุ่มงาน หรืองาน  
ไม่สอดคล้องตามที่ ก.อบต. กำหนด (ดูตามใบขวางแนบท้าย  
ประกาศ) ให้เสนอเปลี่ยนชื่อส่วนราชการ ฝ่าย/กลุ่มงาน  
ให้สอดคล้องกับที่ ก.อบต. กำหนด โดยความเห็นชอบของ  
ก.อบต. จังหวัด

ทั้งนี้ การกำหนดตำแหน่งต่าง ๆ หากจำนวนอัตรากำลัง  
ไม่สอดคล้องตามนี้ หากไม่ส่งผลกระทบต่อภาระค่าใช้จ่ายด้านการ  
บริหารงานบุคคล ให้พิจารณากำหนดตำแหน่ง กรอบอัตรากำลัง  
ให้เป็นไปตามแนวทางปฏิบัติ

๙. หากองค์การบริหารส่วนตำบลประสงค์จะกำหนด  
ส่วนราชการที่อาจจัดตั้งจะต้องกำหนดส่วนราชการหลักให้  
ครบถ้วนก่อน กรณีมีความจำเป็นให้กำหนดเป็น งาน ฝ่าย  
หรือกลุ่มงาน เพื่อดำเนินภารกิจ/อำนาจหน้าที่นั้น

จึงเสนอที่ประชุมเพื่อโปรดทราบ

มติที่ประชุม

**เห็นชอบ** การปรับปรุงโครงสร้างการแบ่งส่วนราชการ  
ขององค์การบริหารส่วนตำบลเกียร์ โดยให้ถือปฏิบัติตามประกาศ  
หลักเกณฑ์ ก.อบต.จังหวัด และหนังสือสั่งการที่เกี่ยวข้อง

**๔.๒ การดำเนินการเกี่ยวกับกำหนดตำแหน่ง ยุบเลิก  
ตำแหน่ง ปรับปรุงตำแหน่งในแผนอัตรากำลัง ๓ ปี  
(ปีงบประมาณ พ.ศ. ๒๕๖๔ - ๒๕๖๖) ขององค์การบริหาร  
ส่วนตำบลเกียร์**

นายจิรวุฒิ ดำรงกุล  
ประธานคณะกรรมการ

เนื่องด้วย ก.อบต. ได้ประกาศมาตรฐานทั่วไปเกี่ยวกับ  
โครงสร้างการแบ่งส่วนราชการ วิธีการบริหารและการปฏิบัติงาน  
ของพนักงานส่วนตำบล (ฉบับที่ ๒) พ.ศ. ๒๕๖๓ และกิจการ  
อันเกี่ยวกับการบริหารงานบุคคลในองค์การบริหารส่วนตำบล  
และประกาศการกำหนดกอง สำนัก หรือส่วนราชการที่เรียก  
ชื่ออย่างอื่นขององค์การบริหารส่วนตำบล พ.ศ. ๒๕๖๓  
โดย ก.อบต. จังหวัดนราธิวาส ในการประชุมครั้งที่ ๑๑/๒๕๖๓  
เมื่อวันที่ ๒๖ พฤศจิกายน ๒๕๖๓ ได้มีมติเห็นชอบให้ออก  
ประกาศ ก.อบต. จังหวัดนราธิวาส จำนวน ๒ เรื่อง โดยมี  
เนื้อหาสอดคล้องกับประกาศที่ ก.อบต. กำหนด

/ จึงเห็นสมควร...

จึงเห็นสมควรปรับปรุงแผนอัตรากำลัง ๓ ปี ขององค์การบริหาร ส่วนตำบลเกียร์ ประจำปีงบประมาณ พ.ศ. ๒๕๖๔ - ๒๕๖๖ เพื่อให้มีโครงสร้างการแบ่งส่วนราชการที่เหมาะสม สอดคล้องกับ ลักษณะการบริหาร อำนาจหน้าที่ ความรับผิดชอบ ปริมาณงาน และคุณภาพงานที่เพิ่มมากขึ้น โดยให้องค์การบริหารส่วนตำบล ประกาศปรับปรุงแผนอัตรากำลัง ๓ ปี ไปในคราวเดียวกันด้วย แล้วเสนอให้ ก.อบต. จังหวัดนราธิวาส พิจารณาให้ความเห็นชอบ และประกาศใช้แผนต่อไป

โดยในการปรับปรุงแผนอัตรากำลัง ๓ ปี ในครั้งนี้ ให้กำหนดตำแหน่ง นักวิชาการตรวจสอบภายใน (ปก./ชก.) จำนวน ๑ อัตรา และให้ดำเนินการปรับปรุงชื่อส่วนราชการ หรืองาน รวมทั้งปรับเกลีย้อัตรากำลังในส่วนราชการต่าง ๆ ให้มีความเหมาะสมและสอดคล้องตามที่ ก.อบต. กำหนด

จึงเสนอที่ประชุมเพื่อโปรดทราบ

เห็นชอบ ตามแนวทางที่เสนอ

เรื่องอื่น ๆ

- ไม่มี -

มติที่ประชุม

ระเบียบวาระที่ ๔

ปิดประชุม เวลา ๑๕.๓๐ น.

(ลงชื่อ)

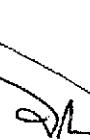


(นายรัชชัย ไบจิ)

เลขานุการคณะทำงาน

ผู้บันทึกรายงานการประชุม

(ลงชื่อ)



(นายจิรวัดน์ ดำรงกุล)

ประธานคณะทำงาน

ผู้ตรวจบันทึกรายงานการประชุม

## ภาคผนวก ค

ประกาศกำหนดโครงสร้างส่วนราชการ  
องค์การบริหารส่วนตำบลเกียร์



ประกาศองค์การบริหารส่วนตำบลเกียรติ  
เรื่อง ประกาศกำหนดโครงสร้างการแบ่งส่วนราชการขององค์การบริหารส่วนตำบลเกียรติ

อาศัยอำนาจตามความในมาตรา ๑๕ และมาตรา ๒๕ วรรคท้าย แห่งพระราชบัญญัติระเบียบบริหารงานบุคคลส่วนท้องถิ่น พ.ศ. ๒๕๔๒ ข้อ ๒๒๖ และข้อ ๒๒๗ แห่งประกาศคณะกรรมการพนักงานส่วนตำบลจังหวัดนครราชสีมา เรื่อง หลักเกณฑ์และเงื่อนไขเกี่ยวกับการบริหารงานบุคคลขององค์การบริหารส่วนตำบล (แก้ไขเพิ่มเติม) พ.ศ. ๒๕๖๓ (ระเบียบเกี่ยวกับการบริหารและการปฏิบัติงาน) ลงวันที่ ๓ ธันวาคม พ.ศ. ๒๕๖๓ ข้อ ๕ แห่งประกาศคณะกรรมการพนักงานส่วนตำบลจังหวัดนครราชสีมา เรื่อง หลักเกณฑ์และเงื่อนไขเกี่ยวกับการกำหนดกอง สำนัก หรือส่วนราชการที่เรียกชื่ออย่างอื่นขององค์การบริหารส่วนตำบล พ.ศ. ๒๕๖๓ ลงวันที่ ๓ ธันวาคม พ.ศ. ๒๕๖๓ ประกอบกับมติคณะกรรมการพนักงานส่วนตำบลจังหวัดนครราชสีมา ในการประชุมครั้งที่ ๑๒/๒๕๖๓ เมื่อวันที่ ๒๔ ธันวาคม ๒๕๖๓ เห็นชอบให้ ปลัดองค์การบริหารส่วนตำบลใช้อำนาจนายกององค์การบริหารส่วนตำบลในการบริหารงานบุคคล ตามข้อ ๑๑ แห่งประกาศคณะกรรมการรักษาความสงบเรียบร้อยแห่งชาติ ฉบับที่ ๘๕/๒๕๕๗ ลงวันที่ ๑๐ กรกฎาคม ๒๕๕๗ และมติคณะกรรมการพนักงานส่วนตำบลจังหวัดนครราชสีมา ในการประชุมครั้งที่ ๔/๒๕๖๔ เมื่อวันที่ ๒๒ เมษายน ๒๕๖๔ จึงประกาศกำหนดโครงสร้างการแบ่งส่วนราชการขององค์การบริหารส่วนตำบลเกียรติ ดังนี้

๑. **สำนักปลัด องค์การบริหารส่วนตำบล** มีหน้าที่ความรับผิดชอบเกี่ยวกับงานราชการทั่วไปขององค์การบริหารส่วนตำบล งานเลขานุการของนายกององค์การบริหารส่วนตำบล รองนายกององค์การบริหารส่วนตำบล และเลขานุการนายกององค์การบริหารส่วนตำบล งานกิจการสภาองค์การบริหารส่วนตำบล งานบริหารงานบุคคลของพนักงานส่วนตำบล ลูกจ้างประจำ และพนักงานจ้าง งานสวัสดิการสังคม งานสังคมสงเคราะห์ งานพัฒนาคุณภาพชีวิตเด็ก สตรีผู้สูงอายุ และผู้ด้อยโอกาส งานกิจการขนส่ง งานส่งเสริมการท่องเที่ยว งานส่งเสริมการเกษตร งานการพาณิชย์ งานส่งเสริมและพัฒนาอาชีพ งานป้องกันและบรรเทาสาธารณภัย งานเทศกิจ งานรักษาความสงบเรียบร้อย งานจราจร งานวิเทศสัมพันธ์ งานประชาสัมพันธ์ งานส่งเสริมและพัฒนาเทคโนโลยีสารสนเทศ งานนิติการ งานคุ้มครองดูแลและบำรุงรักษาทรัพยากรธรรมชาติและงานสิ่งแวดล้อม และราชการที่มีได้กำหนดให้เป็นหน้าที่ของกอง สำนัก หรือส่วนราชการใดในองค์การบริหารส่วนตำบลเป็นการเฉพาะ รวมทั้งกำกับและเร่งรัดการปฏิบัติราชการของส่วนราชการในองค์การบริหารส่วนตำบล ให้เป็นไปตามนโยบาย แนวทาง และแผนการปฏิบัติราชการขององค์การบริหารส่วนตำบล งานบริการข้อมูล สถิติ ช่วยเหลือให้คำแนะนำทางวิชาการงานอื่น ๆ ที่เกี่ยวข้องและที่ได้รับมอบหมาย โดยกำหนดงานภายในสำนักปลัด องค์การบริหารส่วนตำบล ไว้ดังนี้

- ๑.๑ งานบริหารงานทั่วไป
- ๑.๒ งานการเจ้าหน้าที่
- ๑.๓ งานนโยบายและแผน
- ๑.๔ งานกฎหมายและคดี

- ๑.๕ งานป้องกันและบรรเทาสาธารณภัย
- ๑.๖ งานกิจการสภา อบต.
- ๑.๗ งานสาธารณสุขและสิ่งแวดล้อม
- ๑.๘ งานส่งเสริมการท่องเที่ยว
- ๑.๙ งานส่งเสริมการเกษตร
- ๑.๑๐ งานสวัสดิการสังคมและพัฒนาชุมชน

**๒. กองคลัง** มีหน้าที่ความรับผิดชอบเกี่ยวกับ งานการจ่ายเงิน การรับเงิน การจัดเก็บภาษี ค่าธรรมเนียม และการพัฒนารายได้ งานสรุปผล สถิติการจัดเก็บภาษีค่าธรรมเนียม งานนำส่งเงิน การเก็บรักษาเงินและเอกสารทางการเงิน งานการตรวจสอบใบสำคัญทุกประเภท งานการจัดทำบัญชี งานตรวจสอบบัญชีทุกประเภท งานเกี่ยวกับเงินเดือน ค่าจ้าง ค่าตอบแทน เงินบำเหน็จบำนาญและเงินอื่น ๆ งานจัดทำหรือช่วยจัดทำงบประมาณและเงินนอกงบประมาณ งานเกี่ยวกับสถานะการเงินการคลัง งานการจัดสรรเงินต่าง ๆ งานทะเบียนคุมเงินรายได้และรายจ่ายต่าง ๆ งานควบคุมการเบิกจ่ายเงิน งานทำงบทดลองประจำเดือนและประจำปี งานเกี่ยวกับการจัดซื้อ จัดจ้าง จัดหางานทะเบียนคุม งานการจำหน่ายพัสดุ ครุภัณฑ์และทรัพย์สินต่าง ๆ งานเกี่ยวกับเงินประกันสัญญาทุกประเภท งานบริการข้อมูล สถิติช่วยเหลือให้คำแนะนำทางวิชาการด้านการเงิน การคลัง การบัญชี การพัสดุและทรัพย์สิน งานอื่น ๆ ที่เกี่ยวข้องและที่ได้รับมอบหมาย โดยกำหนดงานภายในกองคลัง ไว้ดังนี้

- ๒.๑ งานบริหารงานทั่วไป
- ๒.๒ งานการเงินและบัญชี
- ๒.๓ งานทะเบียนทรัพย์สินและพัสดุ
- ๒.๔ งานพัฒนาและจัดเก็บรายได้
- ๒.๕ งานแผนที่ภาษี
- ๒.๖ งานผลประโยชน์และกิจการพาณิชย์

**๓. กองช่าง** มีหน้าที่ความรับผิดชอบเกี่ยวกับ งานสำรวจ งานออกแบบและเขียนแบบ งานประมาณราคา งานจัดทำราคากลาง งานจัดทำข้อมูลทางด้านวิศวกรรมต่าง ๆ งานจัดเก็บและทดสอบคุณภาพวัสดุ งานจัดทำทะเบียนประวัติโครงสร้างพื้นฐาน อาคาร สะพาน คลอง แหล่งน้ำ งานติดตั้งซ่อมบำรุงระบบไฟส่องสว่างและไฟสัญญาณจราจร งานปรับปรุงภูมิทัศน์ งานผังเมืองตามพระราชบัญญัติการผังเมือง งานการควบคุมอาคารตามระเบียบกฎหมาย งานตรวจสอบการก่อสร้าง งานจัดทำแผนปฏิบัติงาน การก่อสร้างและซ่อมบำรุงประจำปี งานควบคุมการก่อสร้างและซ่อมบำรุง งานจัดทำประวัติ ติดตามควบคุมการปฏิบัติงานเครื่องจักรกล งานจัดทำทะเบียนประวัติการใช้เครื่องจักรกลและยานพาหนะ งานแผนการบำรุงรักษาเครื่องจักรกลและยานพาหนะ งานเกี่ยวกับการประปา งานเกี่ยวกับการช่างสุขาภิบาล งานช่วยเหลือสนับสนุนเครื่องจักรกล งานช่วยเหลือสนับสนุนการป้องกันและบรรเทาสาธารณภัย งานช่วยเหลือสนับสนุนด้านทรัพยากรธรรมชาติและสิ่งแวดล้อม งานจัดทำทะเบียนควบคุมการจัดซื้อ เก็บรักษา การเบิกจ่ายวัสดุ อุปกรณ์ อะไหล่ น้ำมันเชื้อเพลิง งานบริการข้อมูล สถิติช่วยเหลือให้คำแนะนำทางวิชาการด้านวิศวกรรมต่าง ๆ งานอื่น ๆ ที่เกี่ยวข้องและที่ได้รับมอบหมาย โดยกำหนดงานภายในกองช่าง ไว้ดังนี้

- ๓.๑ งานบริหารงานทั่วไป
- ๓.๒ งานควบคุมอาคาร



- ๓.๓ งานสาธารณูปโภค
- ๓.๔ งานสำรวจและออกแบบ
- ๓.๕ งานควบคุมการก่อสร้าง

**๔. กองการศึกษา ศาสนาและวัฒนธรรม** มีหน้าที่ความรับผิดชอบเกี่ยวกับ งานบริหาร การศึกษา งานพัฒนาการศึกษา ทั้งการศึกษาในระบบการศึกษา การศึกษานอกระบบการศึกษา และการศึกษาตามอัธยาศัย เช่น การจัดการศึกษาปฐมวัย อนุบาลศึกษา ปฐมศึกษา มัธยมศึกษา และอาชีวศึกษา งานบริหารวิชาการด้านการศึกษา งานโรงเรียน งานกิจการนักเรียน งานการศึกษาปฐมวัย งานขยายโอกาสทางการศึกษา งานฝึกและส่งเสริมอาชีพ งานห้องสมุด งานพิพิธภัณฑ์ งานเครือข่าย ทางการศึกษา งานศึกษานิเทศก์ งานส่งเสริมคุณภาพและมาตรฐานหลักสูตร งานพัฒนาสื่อเทคโนโลยี และนวัตกรรมทางการศึกษา งานการศาสนา งานบำรุงศิลปประจักษ์ประเพณี ภูมิปัญญาท้องถิ่น และวัฒนธรรมอันดีของท้องถิ่น งานการกีฬาและนันทนาการ งานกิจกรรมเด็กเยาวชน และการศึกษา นอกโรงเรียน งานศูนย์พัฒนาเด็กเล็ก งานส่งเสริมสวัสดิการสวัสดิภาพและกองทุนเพื่อการศึกษา งานบริหารงานบุคคลของพนักงานครู บุคลากรทางการศึกษา ลูกจ้าง และพนักงานจ้างสังกัดสถานศึกษา และศูนย์พัฒนาเด็กเล็กกรณียังไม่จัดตั้งกองการศึกษา งานบริการข้อมูล สถิติ ช่วยเหลือให้คำแนะนำ ทางวิชาการ งานอื่น ๆ ที่เกี่ยวข้องและที่ได้รับมอบหมาย โดยกำหนดงานภายในกองการศึกษา ศาสนา และวัฒนธรรม ไว้ดังนี้

- ๔.๑ งานบริหารงานทั่วไป
- ๔.๒ งานส่งเสริมการศึกษา ศาสนาและวัฒนธรรม
- ๔.๓ งานกิจการศูนย์พัฒนาเด็กเล็ก
- ๔.๔ งานกีฬาและนันทนาการ

**๕. หน่วยตรวจสอบภายใน** มีหน้าที่ความรับผิดชอบเกี่ยวกับ งานจัดทำแผนการตรวจสอบ ภายในประจำปี งานการตรวจสอบความถูกต้องและเชื่อถือได้ของเอกสารการเงิน การบัญชี เอกสารการรับ การจ่ายเงินทุกประเภท ตรวจสอบการเก็บรักษาหลักฐานการเงิน การบัญชี งานตรวจสอบการสรรหาพัสดุ และทรัพย์สิน การเก็บรักษาพัสดุและทรัพย์สิน งานตรวจสอบการทำประโยชน์จากทรัพย์สินขององค์การ บริหารส่วนตำบล งานตรวจสอบติดตามและการประเมินผลการดำเนินงานตามแผนงาน โครงการ ให้เป็นไป ตามนโยบาย วัตถุประสงค์ และเป้าหมายที่กำหนดอย่างมีประสิทธิภาพ ประสิทธิผลและประหยัด งานวิเคราะห์และประเมินความมีประสิทธิภาพ ประหยัด คุ่มค่า ในการใช้ทรัพยากรของส่วนราชการต่าง ๆ งานประเมินการควบคุมภายในของหน่วยรับตรวจ งานรายงานผลการตรวจสอบภายใน งานบริการข้อมูล สถิติ ช่วยเหลือให้คำแนะนำแนวทางแก้ไขปรับปรุงการปฏิบัติงานแก่หน่วยรับตรวจและผู้เกี่ยวข้อง งานอื่น ๆ ที่เกี่ยวข้องและที่ได้รับมอบหมาย โดยแบ่งงานภายในหน่วยตรวจสอบภายใน ไว้ดังนี้

- ๕.๑ งานตรวจสอบภายใน

โดยให้ส่วนราชการ ตามข้อ ๑ - ๔ มีฐานะเป็นกอง และข้อ ๕ เป็นส่วนราชการที่มีฐานะ ต่ำกว่ากอง ให้ขึ้นตรงต่อปลัดองค์การบริหารส่วนตำบล ทั้งนี้ การบริหารงานของแต่ละส่วนราชการให้มีปลัด องค์การบริหารส่วนตำบลเป็นผู้บริหารสูงสุดและมีหัวหน้าส่วนราชการแต่ละส่วนบริหารงาน โดยให้เป็นไปตาม หลักเกณฑ์ที่คณะกรรมการพนักงานส่วนตำบลจังหวัดนครราชสีมา กำหนด

ทั้งนี้ ตั้งแต่บัดนี้เป็นต้นไป

ประกาศ ณ วันที่ ๕ พฤษภาคม พ.ศ. ๒๕๖๔

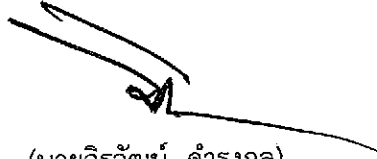


(นายจิรวัดน์ ดำรงกุล)

ปลัดองค์การบริหารส่วนตำบลเกียร์ ปฏิบัติหน้าที่  
นายกองค์การบริหารส่วนตำบลเกียร์

ทั้งนี้ ตั้งแต่บัดนี้เป็นต้นไป

ประกาศ ณ วันที่ ๕ พฤษภาคม พ.ศ. ๒๕๖๔



(นายจिरวัฒน์ ดำรงกุล)

ปลัดองค์การบริหารส่วนตำบลเกียร์ ปฏิบัติหน้าที่  
นายกองค์การบริหารส่วนตำบลเกียร์



ประกาศองค์การบริหารส่วนตำบลเกียร์  
เรื่อง การใช้แผนอัตรากำลัง ๓ ปี ประจำปีงบประมาณ พ.ศ. ๒๕๖๔ - ๒๕๖๖  
(ฉบับปรับปรุง ครั้งที่ ๑) พ.ศ. ๒๕๖๔

อาศัยอำนาจตามความข้อ ๑๓ และข้อ ๑๔ แห่งประกาศคณะกรรมการพนักงานส่วนตำบลจังหวัดนครราชสีมา ลงวันที่ ๒๐ พฤศจิกายน ๒๕๔๕ เรื่อง หลักเกณฑ์และเงื่อนไขเกี่ยวกับการบริหารงานบุคคลขององค์การบริหารส่วนตำบล พ.ศ. ๒๕๔๕ และแก้ไขเพิ่มเติมทุกฉบับ ประกอบกับมติคณะกรรมการพนักงานส่วนตำบลจังหวัดนครราชสีมา ในการประชุมครั้งที่ ๑๒/๒๕๖๓ เมื่อวันที่ ๒๔ ธันวาคม ๒๕๖๓ เห็นชอบให้ปลัดองค์การบริหารส่วนตำบลใช้อำนาจนายกององค์การบริหารส่วนตำบลในการบริหารงานบุคคล ตามข้อ ๑๑ แห่งประกาศคณะกรรมการรักษาความสงบแห่งชาติ ฉบับที่ ๘๕/๒๕๕๗ ลงวันที่ ๑๐ กรกฎาคม ๒๕๕๗ เรื่อง การได้มาซึ่งสมาชิกสภาท้องถิ่นหรือผู้บริหารท้องถิ่นเป็นการชั่วคราว

องค์การบริหารส่วนตำบลเกียร์ โดยความเห็นชอบของคณะกรรมการพนักงานส่วนตำบลจังหวัดนครราชสีมา ในการประชุมครั้งที่ ๔/๒๕๖๔ เมื่อวันที่ ๒๒ เมษายน ๒๕๖๔ จึงขอประกาศการใช้แผนอัตรากำลัง ๓ ปี ประจำปีงบประมาณ พ.ศ. ๒๕๖๔ - ๒๕๖๖ (ฉบับปรับปรุง ครั้งที่ ๑) พ.ศ. ๒๕๖๔ รายละเอียดตามเอกสารแนบท้าย

ทั้งนี้ ตั้งแต่บัดนี้เป็นต้นไป

ประกาศ ณ วันที่ ๕ พฤษภาคม พ.ศ. ๒๕๖๔

(นายจิรวัดน์ ดำรงกุล)

ปลัดองค์การบริหารส่วนตำบลเกียร์ ปฏิบัติหน้าที่  
นายกององค์การบริหารส่วนตำบลเกียร์

## ภาคผนวก ง

ประกาศการใช้แผนอัตรากำลัง ๓ ปี  
ประจำปีงบประมาณ พ.ศ. ๒๕๖๔ - ๒๕๖๖  
(ฉบับปรับปรุง ครั้งที่ ๑) พ.ศ. ๒๕๖๔