

## ส่วนที่ ๓

## การวิเคราะห์ศักยภาพการพัฒนาองค์การบริหารส่วนตำบลเกียรติ

## การวิเคราะห์ศักยภาพการพัฒนาท้องถิ่น

## ๓.๑ กรอบแนวคิดในการจัดทำยุทธศาสตร์การพัฒนาท้องถิ่น

นโยบายรัฐบาล พลเอกประยุทธ์ จันทร์โอชา นายกรัฐมนตรี วันที่ ๑๒ กันยายน ๒๕๕๗

## ๑. การปกป้องและเชิดชูสถาบันพระมหากษัตริย์

โดยจะใช้มาตรการทางกฎหมายมาตรการทางสังคมจิตวิทยา และมาตรการทางระบบสื่อสารและเทคโนโลยีสารสนเทศในการดำเนินการกับผู้คนองปาก ย่ามใจหรือประสงคร้าย มุ่งสั่นคลอนสถาบันหลักของชาติ โดยไม่คำนึงถึงความรู้สึกและความผูกพันภักดีของคนอีกเป็นจำนวนมาก ตลอดจนเผยแพร่ความรู้ความเข้าใจที่ถูกต้องและเป็นจริงเกี่ยวกับสถาบันพระมหากษัตริย์และพระราชกรณียกิจเพื่อประชาชน ทั้งจะสนับสนุนโครงการทั้งหลายอันเนื่องมาจากพระราชดำริ ตลอดจนเร่งขยายผลตามโครงการและแบบอย่างที่ดีที่ทรงวางรากฐานไว้ให้แพร่หลายและเกิดประโยชน์ในวงกว้าง

## ๒. การรักษาความมั่นคงของรัฐและการต่างประเทศ

๒.๑ ในระยะเร่งด่วน รัฐบาลได้ให้ความสำคัญต่อการเตรียมพร้อมสู่ประชาคมการเมืองและความมั่นคงอาเซียนในกิจการ ๕ ด้าน ประกอบด้วย

- การบริหารจัดการชายแดน
- การสร้างความมั่นคงทางทะเล
- การแก้ไขปัญหาอาชญากรรมข้ามชาติ
- การสร้างความไว้วางใจกับประเทศเพื่อนบ้าน
- การเสริมสร้างในการปฏิบัติการทางการทหารร่วมกันของอาเซียน โดยเน้นความร่วมมือเพื่อป้องกัน แก้ไขข้อพิพาท

ต่าง ๆ รวมถึงการแก้ไขปัญหาเส้นเขตแดนโดยใช้กลไกระดับทวิภาคีและพหุภาคี

๒.๒ เร่งแก้ไขปัญหาการใช้ความรุนแรงในจังหวัดชายแดนภาคใต้ โดยนำยุทธศาสตร์ เข้าใจ เข้าถึง และพัฒนามาใช้ตามแนวทางกลยุธินิยมแบบสันติวิธี พร้อมส่งเสริมการพูดคุยสันติสุขกับผู้มีความคิดเห็นต่างจากรัฐ และสร้างความเชื่อมั่นในกระบวนการยุติธรรมตามหลักนิติธรรมและหลักสิทธิมนุษยชนโดยไม่เลือกปฏิบัติ ควบคู่กับการพัฒนาเศรษฐกิจและสังคมที่สอดคล้องกับความต้องการของประชาชนในพื้นที่ ทั้งจะเพิ่มระดับปฏิสัมพันธ์กับต่างประเทศ และองค์การระหว่างประเทศที่อาจช่วยคลี่คลายปัญหาได้

๒.๓ พัฒนาและเสริมสร้างของกองทัพและระบบป้องกันประเทศให้ทันสมัย มีความพร้อมในการรักษาอธิปไตย และผลประโยชน์ของชาติ ปลอดภัยจากการคุกคามทุกรูปแบบ ส่งเสริมและพัฒนาวิทยาศาสตร์และเทคโนโลยี เพื่อนำไปสู่การพึ่งพาตนเองในการผลิตอาวุธยุทโธปกรณ์ รวมถึงการบูรณาการความร่วมมือระหว่างภาครัฐกับภาคเอกชนในอุตสาหกรรมป้องกันประเทศได้

๒.๔ เสริมสร้างความสัมพันธ์อันดีกับนานาประเทศบนหลักการที่ว่านโยบายการต่างประเทศเป็นส่วนประกอบสำคัญของนโยบายองค์รวมทั้งหมดในการบริหารราชการแผ่นดิน ไม่ว่าในด้านการเมือง เศรษฐกิจ หรือสังคม โดยจะนำกลไกทางการทูตแบบบูรณาการมาใช้ให้เกิดประโยชน์สูงสุดแก่ประชาชนทั้งทางตรงและทางอ้อม

## ๓. การลดความเหลื่อมล้ำของสังคม และการสร้างโอกาสการเข้าถึงบริการของรัฐ

๓.๑ ในระยะเฉพาะหน้า จะเร่งสร้างโอกาส อาชีพ และการมีรายได้ที่มั่นคงแก่ผู้ที่เข้าสู่ตลาดแรงงาน โดยให้แรงงานทั้งระบบมีโอกาสเข้าถึงการเรียนรู้และพัฒนาทักษะฝีมือแรงงานในทุกระดับอย่างมีมาตรฐาน

๓.๒ ป้องกันและแก้ไขปัญหาการค้ามนุษย์ รวมถึงปัญหาผู้หลบหนีเข้าเมือง การทารุณกรรมต่อแรงงานข้ามชาติ การท่องเที่ยวที่เน้นบริการทางเพศและเด็ก และปัญหาคนขอทาน ด้วยการปรับปรุงกฎหมายข้อบังคับที่จำเป็นและเพิ่มความเข้มงวดในการระวังตรวจสอบ

๓.๓ ในระยะต่อไป จะพัฒนาระบบการคุ้มครองทางสังคม ระบบการออมและระบบสวัสดิการชุมชนให้มีประสิทธิภาพ และมีความยั่งยืนมากยิ่งขึ้น รวมทั้งการดูแลให้มีระบบการกักขังที่เป็นธรรมและการสงเคราะห์ผู้ยากไร้ไร้โอกาส พัฒนาศักยภาพ คุ้มครองและพิทักษ์สิทธิจัดสวัสดิการช่วยเหลือและพัฒนาคุณภาพชีวิตของผู้ด้อยโอกาส ผู้พิการ ผู้สูงอายุ สตรีและเด็ก

๓.๔ เตรียมความพร้อมเข้าสู่สังคมผู้สูงอายุ เพื่อส่งเสริมคุณภาพชีวิตและการมีเงินหรือกิจกรรมที่เหมาะสม เพื่อสร้างสรรค์และไม่ก่อภาระต่อสังคมในอนาคต โดยจัดเตรียมระบบการดูแลในบ้าน สถานพักพิง และโรงพยาบาล ที่เป็นความร่วมมือของภาครัฐ ภาคเอกชน ชุมชน และครอบครัว รวมทั้งพัฒนาระบบการเงินการคลังสำหรับการดูแลผู้สูงอายุ

๓.๕ เตรียมความพร้อมเข้าสู่สังคมที่มีความหลากหลาย

๓.๖ จัดระเบียบสังคม สร้างมาตรฐานด้านคุณธรรม จริยธรรม และธรรมาภิบาลให้แก่เจ้าหน้าที่ของรัฐและประชาชนทั่วไป โดยใช้ค่านิยมหลัก ๑๒ ประการ ตามนโยบายของคณะรักษาความสงบแห่งชาติที่ได้ประกาศไว้แล้ว

๓.๗ แก้ไขปัญหาการไร้ที่ดินทำกินของเกษตรกรและการรุกป่าสงวน โดยการกระจายสิทธิการถือครองให้แก่ผู้ที่อยู่ในพื้นที่ที่ไม่ได้รุกป่า และออกมาตรการป้องกันการเปลี่ยนมือไปอยู่ในครอบครองของผู้ที่มีใช้เกษตรกร ใช้เทคโนโลยีดาวเทียมสำรวจและวิธีการแผนที่ที่ทันสมัย แก้ไขปัญหาเขตที่ดินทับซ้อนและแนวเขตพื้นที่ป่าที่ไม่ชัดเจน

#### ๔. การศึกษาและเรียนรู้ การทะนุบำรุงศาสนา ศิลปะและวัฒนธรรม

๔.๑ จัดให้มีการปฏิรูปการศึกษาและการเรียนรู้ โดยให้ความสำคัญทั้งการศึกษาในระบบและการศึกษาทางเลือกไปพร้อมกัน เพื่อสร้างคุณภาพของคนไทยให้สามารถเรียนรู้ พัฒนาตนได้เต็มตามศักยภาพ เพื่อลดความเหลื่อมล้ำ และพัฒนากำลังคนให้เป็นที่ต้องการเหมาะสมกับพื้นที่ ทั้งในด้านการเกษตร อุตสาหกรรม และธุรกิจบริการ

๔.๒ ในระยะเฉพาะหน้า จะปรับเปลี่ยนการจัดสรรงบประมาณสนับสนุนการศึกษาให้สอดคล้องกับความจำเป็นของผู้เรียนและลักษณะพื้นที่ของสถานศึกษา จัดระบบการสนับสนุนให้เยาวชนและประชาชนทั่วไปมีสิทธิเลือกใช้บริการการศึกษาทั้งในระบบโรงเรียนและนอกโรงเรียน โดยอาจจะพิจารณาจัดให้มีคู่มือการศึกษาเป็นแนวทางหนึ่ง

๔.๓ ให้องค์กรภาคประชาสังคม ภาคเอกชน องค์กรปกครองส่วนท้องถิ่น และประชาชนทั่วไปมีโอกาสร่วมจัดการศึกษาที่มีคุณภาพและทั่วถึง และร่วมในการปฏิรูปการศึกษาและการเรียนรู้

๔.๔ พัฒนาระบบการผลิตและพัฒนาครูที่มีคุณภาพและมีจิตวิญญาณของความเป็นครู เน้นครูผู้สอนให้มีวุฒิตรงตามวิชาที่สอน นำเทคโนโลยีสารสนเทศและเครื่องมือที่เหมาะสมมาใช้ในการเรียนการสอนเพื่อเป็นเครื่องมือช่วยครูหรือเพื่อการเรียนรู้ด้วยตัวเอง

๔.๕ ทะนุบำรุงและอุปถัมภ์พระพุทธศาสนาและศาสนาอื่น ๆ สนับสนุนให้องค์กรทางศาสนามีบทบาทสำคัญในการปลูกฝังคุณธรรม จริยธรรม ตลอดจนพัฒนาคุณภาพชีวิต สร้างสันติสุขและความปรองดองสมานฉันท์ในสังคมไทยอย่างยั่งยืน

#### ๕. การยกระดับคุณภาพบริการด้านสาธารณสุขและสุขภาพของประชาชน

๕.๑ วางรากฐานให้ระบบหลักประกันสุขภาพให้มีความครอบคลุมประชากรในทุกภาคส่วนอย่างมีคุณภาพโดยไม่มี ความเหลื่อมล้ำของคุณภาพบริการในแต่ละระบบ และบูรณาการข้อมูลระหว่างทุกระบบหลักประกันสุขภาพ

๕.๒ พัฒนาระบบบริหารสุขภาพ โดยเน้นการป้องกันโรคมามากกว่ารอให้ป่วยแล้วจึงมารักษา สร้างกลไกจัดการสุขภาพในระดับเขตแทนการกระจุกตัวอยู่ที่ส่วนกลาง ปรับระบบการจ้างงาน การกระจายบุคลากรและทรัพยากรสาธารณสุขให้เหมาะสมกับท้องถิ่น

๕.๓ ประสานการทำงานระหว่างภาคส่วนต่าง ๆ ในสังคม เพื่อป้องกันและแก้ไขปัญหาการตั้งครกในวัยรุ่น และปัญหา ด้านการแพทย์และจริยธรรมของการอัมบง การปลูกถ่ายอวัยวะและสเต็มเซลล์ โดยจัดให้มีมาตรการและกฎหมายที่รัดกุม

#### ๖. การเพิ่มศักยภาพทางเศรษฐกิจของประเทศ

รัฐบาลจะดำเนินนโยบายเศรษฐกิจเป็น ๓ ระยะ คือ ระยะเร่งด่วนที่ต้องดำเนินการทันที ระยะต่อไปที่ต้องแก้ไข ปัญหาพื้นฐานที่ค้างคาอยู่ และระยะยาวที่ต้องวางรากฐานเพื่อความเจริญเติบโตอย่างต่อเนื่อง ดังนี้

๖.๑ ในระยะเร่งด่วน เร่งจ่ายงบลงทุนของปีงบประมาณ พ.ศ. ๒๕๕๗ ที่ยังค้างอยู่ก่อนที่จะพ้นกำหนดภายในสิ้นปี

๖.๒ สานต่อนโยบายงบประมาณกระตุ้นเศรษฐกิจตามที่คณะรักษาความสงบแห่งชาติที่ได้จัดทำไว้ โดยนำหลักการสำคัญของการจัดทำงบประมาณรายจ่ายประจำปีงบประมาณ พ.ศ. ๒๕๕๙ ที่ให้ความสำคัญในการบูรณาการงบประมาณ และความพร้อมในการดำเนินงานร่วมนำแหล่งเงินอื่นมาประกอบการพิจารณาด้วย ทบทวนภารกิจที่มีลักษณะไม่ยั่งยืนหรือสร้างภาระหนี้สาธารณะของประเทศเกินความจำเป็น และแสดงรายการลงทุนในระดับจังหวัดเพื่อความโปร่งใส เป็นธรรมและไม่เลือกปฏิบัติ

๖.๓ กระตุ้นการลงทุนด้วยการเร่งพิจารณาโครงการลงทุนที่มีประสิทธิภาพ ซึ่งนักลงทุนยื่นขออนุมัติส่งเสริมการลงทุนไว้แล้วให้เสร็จสิ้นโดยเร็ว และนำโครงการลงทุนในโครงสร้างพื้นฐานประเภทที่มีผลตอบแทนดี

๖.๔ ดูแลเกษตรกรให้มีรายได้ที่เหมาะสมด้วยวิธีการต่าง ๆ เช่น ลดต้นทุนการผลิต การช่วยเหลือในเรื่องปัจจัยการผลิตอย่างทั่วถึง

๖.๕ ลดอุปสรรคในการส่งออกเพื่อให้เกิดความคล่องตัว เช่น ปรับปรุงวิธีการตรวจรับรองมาตรฐานสินค้าและมาตรฐานการผลิตระดับปรังนา เป็นต้น

๖.๖ ชักจูงให้นักท่องเที่ยวต่างชาติเข้ามาเที่ยวในประเทศไทย โดยพิจารณามาตรการลดผลกระทบจากการประกาศใช้กฎอัยการศึกในบางพื้นที่ที่มีต่อการท่องเที่ยวในโอกาสแรกที่จะทำได้

๖.๗ ในระยะยาวต่อไป ประสานนโยบายการเงินและการคลังให้สอดคล้องกันเพื่อสนับสนุนการฟื้นตัวของเศรษฐกิจ พร้อมกับการรักษาเสถียรภาพของราคาอย่างเหมาะสม

๖.๘ แก้ไขปัญหาน้ำท่วมในฤดูฝนและปัญหาขาดแคลนน้ำในบางพื้นที่และบางฤดูกาล โดยระดมความคิดเห็นเพื่อหาทางออกไม่ให้เกิดน้ำท่วมรุนแรงดังเช่นปี ๒๕๕๔ ส่วนภาวะภัยแล้งนั้นรัฐบาลจะเร่งดำเนินการสร้างแหล่งน้ำขนาดเล็กให้กระจายครอบคลุม ซึ่งจะสามารถทำได้ในเวลาประมาณ ๑ ปี

๖.๙ ปฏิรูปโครงสร้างราคาเชื้อเพลิงประเภทต่าง ๆ ให้สอดคล้องกับต้นทุนและให้มีภาระภาษีที่เหมาะสมระหว่างน้ำมันต่างชนิดและผู้ใช้ต่างประเภท รวมถึงการดำเนินการให้มีการสำรวจและผลิตก๊าซธรรมชาติและน้ำมันดิบรอบใหม่ทั้งในทะเลและบนบก และดำเนินการให้มีการสร้างโรงไฟฟ้าเพิ่มขึ้นโดยหน่วยงานของรัฐและเอกชน ด้วยวิธีการเปิดเผย โปร่งใส และเป็นมิตรต่อสภาวะแวดล้อม พร้อมกับร่วมมือกับประเทศเพื่อนบ้านในการพัฒนาพลังงาน

๖.๑๐ ปรับปรุงวิธีการจัดเก็บภาษีให้จัดเก็บอย่างครบถ้วน โดยปรับปรุงโครงสร้างภาษีให้คงภาษีเงินได้ไว้ในระดับปัจจุบัน ทั้งบุคคลธรรมดาและนิติบุคคล แต่ปรับปรุงโครงสร้างอัตราภาษีทางการค้าและขยายรากฐานการจัดเก็บภาษีประเภทใหม่ ซึ่งจะจัดเก็บจากทรัพย์สิน เช่น ภาษีมรดก ภาษีจากที่ดินและสิ่งปลูกสร้าง โดยให้มีผลกระทบต่อผู้มีรายได้น้อยให้น้อยที่สุด รวมทั้งปรับปรุงการลดหย่อนภาษีเงินได้ให้เกิดประโยชน์แก่ผู้มีรายได้น้อย และยกเลิกการยกเว้นภาษีประเภทที่เอื้อประโยชน์เฉพาะผู้มีฐานะการเงินดี เพื่อให้เกิดความเป็นธรรมมากขึ้น

๖.๑๑ บริหารจัดการหนี้ภาครัฐที่เกิดขึ้นในช่วงรัฐบาลที่ผ่านมา ซึ่งจำนวนสูงมากกว่า ๗๐๐,๐๐๐ ล้านบาท และเป็นภาระงบประมาณใน ๕ ปีข้างหน้า อันจะทำให้เหลืองบประมาณเพื่อการลงทุนพัฒนาประเทศน้อยลง โดยประมวลหนี้เหล่านี้ให้ครบถ้วนหาแหล่งเงินระยะยาวมาสะสางหนี้ทั้งหมด และยืดระยะเวลาชำระคืนให้นานที่สุดเพื่อลดภาระของงบประมาณในอนาคต

๖.๑๒ ในระยะยาว พัฒนาโครงสร้างพื้นฐาน

- ด้านการขนส่งและคมนาคมทางบก โดยเริ่มโครงการรถไฟฟ้าขนส่งมวลชนใน กทม. และรถไฟฟ้าเชื่อม กทม. กับเมืองบริวารเพิ่มเติมเพื่อลดเวลาในการเดินทางของประชาชน เพื่อตั้งฐานให้รัฐบาลต่อไปทำได้ทันที

- ด้านคมนาคมทางอากาศ โดยปรับปรุงท่าอากาศยานสุวรรณภูมิระยะที่ ๒ ท่าอากาศยานดอนเมือง และท่าอากาศยานในภูมิภาค เพื่อให้สามารถรองรับปริมาณการจราจรทางอากาศได้อย่างมีประสิทธิภาพ

- ด้านการคมนาคมทางน้ำ โดยพัฒนาการขนส่งสินค้าทางลำน้ำชายฝั่งทะเล เพื่อลดต้นทุนระบบโลจิสติกส์ของประเทศ เริ่มจากการพัฒนาท่าเรือแหลมฉบัง ท่าเรือชายฝั่งอ่าวไทยและอันดามัน ตลอดจนผลักดันให้ท่าเรือในลำน้ำเจ้าพระยาและป่าสักมีการใช้ประโยชน์ในการขนส่งสินค้าภายในประเทศและเชื่อมโยงกับท่าเรือแหลมฉบัง รวมทั้งการขุดลอกร่องน้ำลึก

๖.๑๓ ปรับโครงสร้างการบริหารจัดการในสาขาขนส่งที่มีการแยกบทบาทและภารกิจของหน่วยงานในระดับนโยบาย หน่วยงานกำกับดูแล และหน่วยปฏิบัติที่ชัดเจน และจัดตั้งหน่วยงานกำกับดูแลระบบราง เพื่อทำหน้าที่กำหนดมาตรฐานการให้บริการและความปลอดภัย โครงสร้างอัตราค่าบริการที่เป็นธรรม การลงทุน การบำรุงรักษาและการบริหารจัดการ ซึ่งจะช่วยสนับสนุนการพัฒนาระบบรางให้เป็นโครงข่ายหลักของประเทศ

๖.๑๔ พัฒนาและปรับปรุงระบบบริหารจัดการของรัฐวิสาหกิจให้มีประสิทธิภาพ กำหนดเป้าหมายและมาตรการที่จะแก้ไขปัญหาและฟื้นฟูกิจการ ตลอดจนพิจารณาความจำเป็นในการควบรวมกิจการเป็นรัฐวิสาหกิจแต่ละแห่งให้สอดคล้องกับสถานการณ์ปัจจุบัน

๖.๑๕ ในด้านเกษตรกรรม ดำเนินการใน ๒ เรื่องใหญ่ คือ การปรับโครงสร้างการผลิตสินค้าเกษตรให้สอดคล้องกับความต้องการด้วยวิธีการต่าง ๆ

๖.๑๖ ในด้านอุตสาหกรรม ส่งเสริมการพัฒนาอุตสาหกรรมที่สอดคล้องกับศักยภาพพื้นฐานของประเทศ อาทิ ส่งเสริมและพัฒนาอุตสาหกรรมเกษตรแปรรูป ส่งเสริมอุตสาหกรรมที่ใช้เทคโนโลยีขั้นสูง ส่งเสริมอุตสาหกรรมที่ใช้การออกแบบและสร้างสรรค์ เป็นต้น

๖.๑๗ เพิ่มขีดความสามารถของผู้ประกอบการวิสาหกิจขนาดกลางและขนาดย่อมให้เข้มแข็ง สามารถแข่งขันได้อย่างมีประสิทธิภาพ

๖.๑๘ ส่งเสริมภาคเศรษฐกิจดิจิทัลและวางรากฐานของเศรษฐกิจดิจิทัลให้เริ่มขับเคลื่อนได้อย่างจริงจัง ซึ่งจะช่วยให้ทุกภาคเศรษฐกิจก้าวหน้าไปได้ทันโลกและสามารถแข่งขันในโลกสมัยใหม่ได้

## ๗. การส่งเสริมบทบาทและการใช้โอกาสในประชาคมอาเซียน

- เร่งพัฒนาความเชื่อมโยงด้านการขนส่งภายในอนุภูมิภาคและภูมิภาคอาเซียน โดยเร่งขับเคลื่อนตามแผนงานการพัฒนาความร่วมมือทางเศรษฐกิจในอนุภูมิภาคแม่น้ำโขง ๖ ประเทศ (GMS) แผนความร่วมมือทางเศรษฐกิจอิระวดี-เจ้าพระยา-แม่โขง (ACMECS) แผนความร่วมมือแห่งอ่าวเบงกอลสำหรับความร่วมมือหลากหลายสาขาวิชาการและเศรษฐกิจ(BIMSTEC) และแผนแม่บทความเชื่อมโยงในอาเซียน

- พัฒนาเขตเศรษฐกิจพิเศษ โดยเริ่มจากการพัฒนาด้านการค้าชายแดนและโครงข่ายการคมนาคมขนส่งบริเวณประตูการค้าหลักของประเทศเพื่อรองรับการเชื่อมโยงกระบวนการผลิตและการลงทุนข้ามแดน พัฒนาระบบ National Single Window (NSW) โดยระยะแรกให้ความสำคัญกับด่านชายแดนที่สำคัญ ๖ ด่าน ได้แก่ ปาดังเบซาร์ สะเดา อร์ญุประเทศ แม่สอด บ้านคลองลึก และบ้านคลองใหญ่

## ๘. การพัฒนาและส่งเสริมการใช้ประโยชน์จากวิทยาศาสตร์ เทคโนโลยี การวิจัย และพัฒนา และนวัตกรรม

๘.๑ สนับสนุนการเพิ่มค่าใช้จ่ายในการวิจัยและพัฒนาของประเทศเพื่อมุ่งเป้าหมายให้ไม่ต่ำกว่า ๑% ของรายได้ประชาชาติ และมีสัดส่วนรัฐต่อเอกชน ๓๐:๗๐ ตามแผนพัฒนาเศรษฐกิจและสังคมแห่งชาติ เพื่อให้ประเทศมีความสามารถในการแข่งขัน

๘.๒ ส่งเสริมให้โครงการลงทุนขนาดใหญ่ของประเทศ เช่น ด้านพลังงานสะอาด ระบายงาน ยานยนต์ ไฟฟ้า การจัดการน้ำและขยะ ใช้ประโยชน์จากผลการศึกษวิจัย และพัฒนาและนวัตกรรมของไทยตามความเหมาะสม ในกรณีที่จะต้องซื้อวัสดุอุปกรณ์หรือเทคโนโลยีจากต่างประเทศ จะให้มีเงื่อนไขการถ่ายทอดเทคโนโลยีเพื่อให้สามารถพึ่งตนเองได้ในอนาคตด้วย

## ๙. การรักษาความมั่นคงของฐานทรัพยากร และการสร้างสมดุลระหว่างการอนุรักษ์ กับการใช้ประโยชน์อย่างยั่งยืน

๙.๑ ในระยะเฉพาะหน้า เร่งปกป้องและฟื้นฟูพื้นที่อนุรักษ์ ทรัพยากรป่าไม้และสัตว์ป่า โดยให้ความสำคัญในการแก้ไขปัญหาการบุกรุกที่ดินของรัฐ พร้อมส่งเสริมการปลูกไม้มีค่าทางเศรษฐกิจในพื้นที่เอกชน เพื่อลดแรงกดดันในการตัดไม้จากป่าธรรมชาติ

๙.๒ ในระยะต่อไป พัฒนาระบบบริหารจัดการที่ดินและแก้ไขการบุกรุกที่ดินของรัฐ โดยยึดแนวพระราชดำริที่ให้ประชาชนสามารถอยู่ร่วมกับป่าได้ เช่น การกำหนดเขตป่าชุมชนให้ชัดเจน

๙.๓ บริหารจัดการทรัพยากรน้ำของประเทศให้เป็นเอกภาพในทุกมิติทั้งเชิงปริมาณและคุณภาพ จัดให้มีแผนบริหารน้ำของประเทศ เพื่อให้การจัดทำแผนงานไม่เกิดความซ้ำซ้อนมีความเชื่อมโยงกันอย่างเป็นระบบ

๙.๔ เร่งรัดการควบคุมมลพิษทางอากาศ ขยะ และน้ำเสีย ที่เกิดจากการผลิตและบริโภค ในพื้นที่ที่สามารถจัดการขยะมูลฝอยด้วยการแปรรูปเป็นพลังงานก็จะสนับสนุนให้ดำเนินการ ส่วนขยะอุตสาหกรรมนั้นจะวางระเบียบมาตรการเป็นพิเศษ โดยกำหนดให้ทั้งในบ่อขยะอุตสาหกรรมที่สร้างขึ้นแบบมีมาตรฐาน และพัฒนาระบบตรวจสอบไม่ให้มีการลักลอบทิ้งขยะติดเชื้อ และใช้มาตรการทางกฎหมายและการบังคับใช้กฎหมายอย่างเด็ดขาด

## ๑๐. การส่งเสริมการบริหารราชการแผ่นดินที่มีธรรมาภิบาล และการป้องกันปราบปรามการทุจริต และประพฤติมิชอบในภาครัฐ

๑๐.๑ จัดระบบอัตราค่าจ้างและปรับปรุงค่าตอบแทนบุคลากรภาครัฐให้เหมาะสมและเป็นธรรม ยึดหลักการบริหารกิจการบ้านเมืองที่ดี เพื่อสร้างความเชื่อมั่นวางใจในระบบราชการ ลดต้นทุนดำเนินการของภาคธุรกิจเพิ่มศักยภาพในการแข่งขันกับนานาประเทศ การรักษาบุคลากรภาครัฐที่มีประสิทธิภาพไว้ในระบบราชการ โดยจะดำเนินการตั้งแต่ระยะเฉพาะหน้าไปตามลำดับความจำเป็นและตามที่กฎหมายเอื้อให้สามารถดำเนินการได้

๑๐.๒ ในระยะแรก กระจายอำนาจเพื่อให้ประชาชนสามารถเข้าถึงบริหารสาธารณะได้รวดเร็ว ทั้งจะวางมาตรการทางกฎหมาย มิให้เจ้าหน้าที่หลีกเลี่ยง ประวิงเวลา หรือใช้อำนาจโดยมิชอบก่อให้เกิดการทุจริต หรือสร้างความเสียหายแก่ประชาชนโดยเฉพาะนักลงทุน ส่วนในระยะเฉพาะหน้า จะเน้นการปรับปรุงหน่วยงานให้บริการด้านการทำธุรกิจ การลงทุน และด้านบริการสาธารณะในชีวิตประจำวันเป็นสำคัญ

๑๐.๓ เสริมสร้างระบบคุณธรรมในการแต่งตั้งและโยกย้ายบุคลากรภาครัฐ วางมาตรการป้องกันการแทรกแซงจากนักการเมือง และส่งเสริมให้มีการนำระบบพิทักษ์คุณธรรมมาใช้ในการบริหารงานบุคคลของเจ้าหน้าที่ฝ่ายต่าง ๆ

๑๐.๔ ปรับปรุงและจัดให้มีกฎหมายที่ครอบคลุมการป้องกันและปราบปรามการทุจริต และการมีผลประโยชน์ทับซ้อนในภาครัฐทุกระดับ โดยถือว่าเรื่องนี้เป็นวาระสำคัญเร่งด่วนแห่งชาติ และเป็นเรื่องที่ต้องแทรกอยู่ในการปฏิรูปทุกด้าน

## ๑๑. การปรับปรุงกฎหมายและกระบวนการยุติธรรม

๑๑.๑ ในระยะเฉพาะหน้า จะเร่งปรับปรุงประมวลกฎหมายหลักของประเทศและกฎหมายอื่น ๆ ที่ล้าสมัย ไม่เป็นธรรม ไม่สอดคล้องกับความตกลงระหว่างประเทศ และเป็นอุปสรรคต่อการบริหารราชการแผ่นดิน โดยจะใช้กลไกของหน่วยงานเดิมที่มีอยู่ และระดมผู้ทรงคุณวุฒิมาเป็นคณะกรรมการที่จะจัดตั้งขึ้นเฉพาะกิจเป็นผู้เร่งดำเนินการ

๑๑.๒ ในระยะต่อไป จะจัดตั้งองค์กรปฏิรูปกระบวนการยุติธรรมที่ปราศจากการแทรกแซงของรัฐ  
ยุทธศาสตร์หลักของคณะรักษาความสงบแห่งชาติ (คสช.) ที่ยึดถือเป็นแนวทางในปัจจุบัน มีทั้งหมด ๙ ด้าน ดังนี้

๑. ยุทธศาสตร์การสร้างความเป็นธรรมในสังคม

๒. ยุทธศาสตร์การพัฒนาคณะผู้สังคมแห่งการเรียนรู้ตลอดชีวิตอย่างยั่งยืน

๓. ยุทธศาสตร์สร้างความเข้มแข็งภาคการเกษตร ความมั่นคงของอาหาร และพลังงาน

๔. ยุทธศาสตร์การปรับโครงสร้างเศรษฐกิจสู่การเติบโตอย่างมีคุณภาพและยั่งยืน

๕. ยุทธศาสตร์การสร้างความเชื่อมโยงกับประเทศในภูมิภาคเพื่อความมั่นคงทางเศรษฐกิจและสังคม

๖. ยุทธศาสตร์การจัดการทรัพยากรธรรมชาติและสิ่งแวดล้อมอย่างยั่งยืน

๗. ยุทธศาสตร์ในการปรับปรุง เปลี่ยนแปลงโครงสร้างการบริหารงานของรัฐวิสาหกิจให้เกิดประโยชน์กับประชาชน ในการให้บริการอย่างแท้จริง

๘. ยุทธศาสตร์ในเรื่องการปรับปรุงระบบโทรคมนาคม เทคโนโลยีของชาติให้เกิดความมั่นคงและยั่งยืนในอนาคตให้ทัดเทียมอาเซียน และประชาคมโลก

๙. ยุทธศาสตร์ในการป้องกันและปราบปรามการทุจริต คอร์รัปชันอย่างยั่งยืน

พร้อมทั้งมีการกำหนดค่านิยมหลักของคนไทยขึ้นมาให้ชัดเจนขึ้นเพื่อสร้างสรรค์ประเทศไทยให้เข้มแข็ง ดังนี้

๑. มีความรักชาติ ศาสนา พระมหากษัตริย์
๒. ซื่อสัตย์ เสียสละ อดทน มีอุดมการณ์ในสิ่งที่ดีงามเพื่อส่วนรวม
๓. กตัญญูต่อพ่อแม่ ผู้ปกครอง ครูบาอาจารย์
๔. ใฝ่หาความรู้ หมั่นศึกษาเล่าเรียนทั้งทางตรง และทางอ้อม
๕. รักษาวัฒนธรรมประเพณีไทยอันงดงาม
๖. มีศีลธรรม รักษาความสัตย์ หวังดีต่อผู้อื่น เผื่อแผ่และแบ่งปัน
๗. เข้าใจเรียนรู้การเป็นประชาธิปไตย อันมีพระมหากษัตริย์ทรงเป็นประมุขที่ถูกต้อง
๘. มีระเบียบวินัย เคารพกฎหมาย ผู้น้อยรู้จักการเคารพผู้ใหญ่
๙. มีสติรู้ตัว รู้คิด รู้ทำ รู้ปฏิบัติตามพระราชดำรัสของพระบาทสมเด็จพระเจ้าอยู่หัว
๑๐. รู้จักดำรงตนอยู่โดยใช้หลักปรัชญาเศรษฐกิจพอเพียงตามพระราชดำรัส ของพระบาทสมเด็จพระเจ้าอยู่หัว รู้จักอดออมไว้ใช้เมื่อยามจำเป็น มีไว้พอกินพอใช้ ถ้าเหลือก็แจกจ่ายจำหน่าย และพร้อมที่จะขยายกิจการเมื่อมีความพร้อม เมื่อมีภูมิคุ้มกันที่ดี
๑๑. มีความเข้มแข็งทั้งร่างกาย และจิตใจ ไม่ยอมแพ้ต่ออำนาจฝ่ายต่ำ หรือกิเลส มีความละอายเกรงกลัวต่อบาปตามหลักของศาสนา
๑๒. คำนึงถึงผลประโยชน์ของส่วนรวม และของชาติมากกว่าผลประโยชน์ของตนเอง

#### แผนพัฒนาเศรษฐกิจและสังคมแห่งชาติฉบับที่ ๑๑ (พ.ศ. ๒๕๕๕ – พ.ศ. ๒๕๕๙)

แผนพัฒนาฯ ฉบับที่ ๑๑ เป็นแผนยุทธศาสตร์ที่ชี้นำทิศทางการพัฒนาประเทศระยะกลาง เพื่อมุ่งสู่วิสัยทัศน์ระยะยาว ที่ทุกภาคส่วนในสังคมไทยเห็นพ้องร่วมกันกำหนดเป็นวิสัยทัศน์ปี พ.ศ. ๒๕๗๐ ซึ่งกำหนดไว้ว่า “คนไทยภาคภูมิใจในความเป็นไทย มีมิตรไมตรีบนวิถีชีวิตแห่งความพอเพียงยึดมั่นในวัฒนธรรมประชาธิปไตย และหลักธรรมาภิบาล การบริการสาธารณะขั้นพื้นฐานที่ทั่วถึง มีคุณภาพ สังคมมีความปลอดภัยและมั่นคง อยู่ในสภาวะแวดล้อมที่ดี เกื้อกูลเอื้ออาทรซึ่งกันและกัน ระบบการผลิตเป็นมิตรกับสิ่งแวดล้อม มีความมั่นคงด้านอาหารและพลังงาน อยู่บนฐานทางเศรษฐกิจที่พึ่งตนเอง และแข่งขันได้ในเวทีโลก สามารถอยู่ในประชาคมภูมิภาค และโลกได้อย่างมีศักดิ์ศรี

**วิสัยทัศน์** “สังคมอยู่ร่วมกันอย่างมีความสุข ด้วยความเสมอภาค เป็นธรรม และมีภูมิคุ้มกันต่อการเปลี่ยนแปลง”

#### พันธกิจ

๑) สร้างสังคมเป็นธรรมและเป็นสังคมที่มีคุณภาพ ทุกคนมีความมั่นคงในชีวิต ได้รับการคุ้มครองทางสังคมที่มีคุณภาพอย่างทั่วถึงและเท่าเทียม มีโอกาสเข้าถึงทรัพยากรและกระบวนการยุติธรรมอย่างเสมอภาค ทุกภาคส่วนได้รับการเสริมพลังให้สามารถมีส่วนร่วมในกระบวนการพัฒนา ภายใต้ระบบบริหารจัดการภาครัฐที่โปร่งใส เป็นธรรม

๒) พัฒนาคุณภาพคนไทยให้มีคุณธรรม เรียนรู้ตลอดชีวิต มีทักษะและการดำรงชีวิตอย่างเหมาะสมในแต่ละช่วงวัย สถาบันทางสังคมและชุมชนท้องถิ่นมีความเข้มแข็ง สามารถปรับตัวรู้เท่าทันกับการเปลี่ยนแปลง

๓) พัฒนาระบบการผลิตและบริการให้เข้มแข็งและมีคุณภาพบนฐานความรู้ ความคิดสร้างสรรค์ และภูมิปัญญา สร้างความมั่นคงด้านอาหารและพลังงาน ปรับโครงสร้างการผลิตและการบริโภคให้เป็นมิตรกับสิ่งแวดล้อม พร้อมสร้างความเชื่อมโยงกับประเทศในภูมิภาคเพื่อความมั่นคงทางเศรษฐกิจและสังคม

๔) สร้างความมั่นคงของฐานทรัพยากรธรรมชาติและสิ่งแวดล้อม สนับสนุนการมีส่วนร่วมของชุมชน รวมทั้งสร้างภูมิคุ้มกันเพื่อรองรับผลกระทบจากการเปลี่ยนแปลงสภาพภูมิอากาศและภัยพิบัติทางธรรมชาติ

#### ยุทธศาสตร์การพัฒนาที่สำคัญในระยะแผนพัฒนาฯ ฉบับที่ ๑๑ มีดังนี้

##### ๑. ยุทธศาสตร์การสร้างความเป็นธรรมในสังคม

๑.๑ การสร้างความมั่นคงทางเศรษฐกิจและสังคมให้ทุกคนในสังคมไทยควบคู่กับการเสริมสร้างขีดความสามารถในการจัดการความเสี่ยงและสร้างโอกาสในชีวิตให้แก่ตนเอง

๑.๒ การจัดบริการทางสังคมให้ทุกคนตามสิทธิขั้นพื้นฐาน เน้นการสร้างภูมิคุ้มกันระดับปัจเจก และสร้างการมีส่วนร่วมในกระบวนการตัดสินใจในการพัฒนาประเทศ

๑.๓ การเสริมสร้างพลังให้ทุกภาคส่วนสามารถเพิ่มทางเลือกการใช้ชีวิตในสังคมและมีส่วนร่วมในเชิงเศรษฐกิจ สังคม และการเมืองได้อย่างมีคุณค่าและศักดิ์ศรี

๑.๔ การสานสร้างความสัมพันธ์ของคนในสังคมให้มีคุณค่าร่วมและตระหนักถึงผลประโยชน์ของสังคม และเสริมสร้างการบริหารราชการแผ่นดินที่มีประสิทธิภาพ โปร่งใส มีระบบตรวจสอบและการรับผิดชอบที่รัดกุม

## ๒. ยุทธศาสตร์การพัฒนาคนสู่สังคมแห่งการเรียนรู้ตลอดชีวิตอย่างยั่งยืน

๒.๑ การปรับโครงสร้างและการกระจายตัวประชากรให้เหมาะสม

๒.๒ การพัฒนาคุณภาพคนไทยให้มีภูมิคุ้มกันต่อการเปลี่ยนแปลง

๒.๓ การส่งเสริมการลดปัจจัยเสี่ยงด้านสุขภาพอย่างเป็นองค์รวม

๒.๔ การส่งเสริมการเรียนรู้ตลอดชีวิต

๒.๕ การเสริมสร้างความเข้มแข็งของสถาบันทางสังคม

## ๓. ยุทธศาสตร์ความเข้มแข็งภาคเกษตร ความมั่นคงของอาหารและพลังงาน

๓.๑ การพัฒนาทรัพยากรธรรมชาติที่เป็นฐานการผลิตภาคเกษตรให้เข้มแข็งและยั่งยืน

๓.๒ การเพิ่มประสิทธิภาพและศักยภาพการผลิตภาคเกษตร

๓.๓ การสร้างมูลค่าเพิ่มผลผลิตทางการเกษตรตลอดห่วงโซ่การผลิต

๓.๔ การสร้างความมั่นคงในอาชีพและรายได้ให้แก่เกษตรกร

๓.๕ การสร้างความมั่นคงด้านอาหารและพัฒนาพลังงานชีวภาพในระดับครัวเรือนและชุมชน

๓.๖ การสร้างความมั่นคงด้านพลังงานชีวภาพเพื่อสนับสนุนการพัฒนาประเทศและความเข้มแข็งภาคเกษตร

๓.๗ การปรับระบบบริหารจัดการภาครัฐเพื่อเสริมสร้างความมั่นคงด้านอาหารและพลังงาน

## ๔. ยุทธศาสตร์การปรับโครงสร้างเศรษฐกิจสู่การเติบโตอย่างมีคุณภาพและยั่งยืน

๔.๑ การปรับโครงสร้างเศรษฐกิจสู่การพัฒนาที่มีคุณภาพและยั่งยืน

๔.๒ การพัฒนาวิทยาศาสตร์ เทคโนโลยี วิจัย และนวัตกรรม

๔.๓ การพัฒนาขีดความสามารถในการแข่งขันที่มีประสิทธิภาพ เท่าเทียม และเป็นธรรม

๔.๔ การบริหารจัดการเศรษฐกิจส่วนรวมอย่างมีเสถียรภาพ

## ๕. ยุทธศาสตร์การสร้างเชื่อมโยงกับประเทศในภูมิภาคเพื่อความมั่นคงทางเศรษฐกิจและสังคม

๕.๑ การพัฒนาความเชื่อมโยงด้านการขนส่งและระบบโลจิสติกส์ภายใต้กรอบความร่วมมือในอนุภูมิภาคต่าง ๆ

๕.๒ การพัฒนาฐานลงทุนโดยเพิ่มขีดความสามารถในการแข่งขันระดับอนุภูมิภาค

๕.๓ การสร้างความพร้อมในการเข้าสู่ประชาคมอาเซียน

๕.๔ การเข้าร่วมเป็นภาคีความร่วมมือระหว่างประเทศและภูมิภาคภายใต้บทบาทที่สร้างสรรค์ เป็นทางเลือกในการดำเนิน

นโยบายระหว่างประเทศในเวทีโลก

๕.๕ การสร้างความเป็นหุ้นส่วนทางเศรษฐกิจในภูมิภาคด้านการพัฒนาทรัพยากรมนุษย์ การเคลื่อน ย้ายแรงงาน และการส่งเสริมแรงงานไทยในต่างประเทศ

๕.๖ การมีส่วนร่วมอย่างสำคัญในการสร้างสังคมนานาชาติที่มีคุณภาพชีวิต ป้องกันภัยจากการก่อการร้ายและอาชญากรรม ยาเสพติด ภัยพิบัติ และการแพร่ระบาดของโรคภัย

๕.๗ การเสริมสร้างความร่วมมือที่ีระหว่างประเทศในการสนับสนุนการเจริญเติบโตทางเศรษฐกิจอย่างมีจริยธรรมและไม่ส่งผลกระทบต่อสิ่งแวดล้อม พร้อมทั้งเปิดรับความร่วมมือกับองค์กรระหว่างประเทศที่ไม่แสวงหากำไร

๕.๘ การเร่งรัดการใช้ประโยชน์จากข้อตกลงการค้าเสรีที่มีผลบังคับใช้แล้ว

๕.๙ การส่งเสริมให้ประเทศไทยเป็นฐานการลงทุน และการประกอบธุรกิจในเอเชีย รวมทั้งเป็นฐานความร่วมมือในการพัฒนาภูมิภาค

๕.๑๐ การปรับปรุงและเสริมสร้างความเข้มแข็งของภาคการพัฒนาภายในประเทศ ตั้งแต่ระดับชุมชนท้องถิ่น

## ๖. ยุทธศาสตร์การจัดการทรัพยากรธรรมชาติและสิ่งแวดล้อมอย่างยั่งยืน

๖.๑ การอนุรักษ์ ป่าไม้ และสร้างความมั่นคงของฐานทรัพยากรธรรมชาติและสิ่งแวดล้อม

๖.๒ การปรับกระบวนการพัฒนาและขับเคลื่อนประเทศเพื่อเตรียมพร้อมไปสู่การเป็นเศรษฐกิจและสังคมคาร์บอนต่ำและเป็นมิตรกับสิ่งแวดล้อม

๖.๓ การยกระดับขีดความสามารถในการรองรับและปรับตัวต่อการเปลี่ยนแปลงสภาพภูมิอากาศ เพื่อให้สังคมมีภูมิคุ้มกัน

๖.๔ การเตรียมความพร้อมรองรับกับภัยพิบัติทางธรรมชาติ

๖.๕ การสร้างภูมิคุ้มกันด้านการค้าจากเงื่อนไขด้านสิ่งแวดล้อมและวิกฤตจากการเปลี่ยนแปลงสภาพภูมิอากาศ

๖.๖ การเพิ่มบทบาทประเทศไทยในเวทีประชาคมโลกที่เกี่ยวข้องกับกรอบความตกลงและพันธกรณีด้านสิ่งแวดล้อมระหว่างประเทศ

๖.๗ การควบคุมและลดมลพิษ

๖.๘ การพัฒนาระบบการบริหารจัดการทรัพยากรธรรมชาติและสิ่งแวดล้อมให้มีประสิทธิภาพ โปร่งใสและเป็นธรรมอย่างบูรณาการ

การ

### ยุทธศาสตร์การเข้าสู่ประชาคมอาเซียน

รัฐบาลได้มอบหมายให้สำนักงานคณะกรรมการพัฒนาการเศรษฐกิจและสังคมแห่งชาติ (สศช.) บูรณาการแนวทางการดำเนินการของหน่วยงานภาครัฐที่เกี่ยวข้องเพื่อเตรียมความพร้อมของประเทศในการร่วมผลักดันให้เกิดการสร้างประชาคมอาเซียนภายในปี พ.ศ. ๒๕๕๘ เพื่อให้เกิดความชัดเจน ในการเตรียมการรองรับผลกระทบและแผนการดำเนินงานที่เป็นรูปธรรมของหน่วยงาน ภาครัฐที่เกี่ยวข้อง และใช้โอกาสจากความร่วมมือในอาเซียนเสริมสร้างศักยภาพการแข่งขันของประเทศ และส่งเสริมการพัฒนาคุณภาพชีวิตและความ เป็นอยู่ของประชาชนประกอบกับความตื่นตัวในการรับรู้เรื่องประชาคมอาเซียนที่มากขึ้นในทุกภาคส่วน

การเตรียมความพร้อมและใช้โอกาสจากการรวมตัวทางเศรษฐกิจ สังคมและวัฒนธรรมการเมืองและความมั่นคงของอาเซียน และการเชื่อมโยงภายในภูมิภาคทั้งด้านโครงสร้างพื้นฐาน กฎระเบียบและประชาชน จะเป็นการเสริมสร้างขีดความสามารถในการแข่งขันของ ประเทศ ยกกระดับคุณภาพชีวิตและสวัสดิการของประชาชนที่ดีขึ้น รวมทั้งสร้างความร่วมมือในการแก้ไขปัญหาความขัดแย้งและความมั่นคง ในรูปแบบต่างๆ เป็นหลักการสำคัญที่นำมาซึ่งการกำหนดยุทธศาสตร์การเข้าสู่ประชาคมอาเซียน ปี ๒๕๕๘ ภายใต้แนวทางการพัฒนา ๘ ยุทธศาสตร์

**วิสัยทัศน์** “ประเทศไทยเป็นสมาชิกที่เข้มแข็งและสนับสนุนคุณภาพชีวิตที่ดีของประชาชนอาเซียนร่วมกัน”

**ยุทธศาสตร์ที่ ๑ การเสริมสร้างขีดความสามารถในการแข่งขันของสินค้า บริการ การค้า และการลงทุน** มีเป้าหมายในการพัฒนาศักยภาพภาคการผลิต บริการ การค้าและการลงทุน เพื่อรองรับการเปิดเสรีและใช้โอกาสจากการเป็นตลาดและฐานการผลิตเดียว

**ยุทธศาสตร์ที่ ๒ การพัฒนาคุณภาพชีวิตและการคุ้มครองทางสังคม** มีเป้าหมายให้ประชาชนได้รับการคุ้มครองทางสังคมและประกันความเสี่ยง มีสภาพแวดล้อมความเป็นอยู่ที่ดีที่มั่นคงและปลอดภัย

**ยุทธศาสตร์ที่ ๓ การพัฒนาโครงสร้างพื้นฐานและโลจิสติกส์** มี เป้าหมายในการพัฒนาโครงสร้างพื้นฐานให้มีความเชื่อมโยง และมีขีดความสามารถในการรองรับ พร้อมทั้งมีกฎ ระเบียบที่อำนวยความสะดวกทั้งการค้าและการลงทุน

**ยุทธศาสตร์ที่ ๔ การพัฒนาทรัพยากรมนุษย์** มี เป้าหมายในการพัฒนามาตรฐานการศึกษาอาเซียน รวมทั้งทักษะฝีมือและภาษา กลุ่มเป้าหมายที่สำคัญ ได้แก่ การศึกษาแรงงาน/ผู้ประกอบการ และเจ้าหน้าที่รัฐ

**ยุทธศาสตร์ที่ ๕ การพัฒนากฎหมาย กฎ และระเบียบ** มีเป้าหมายในการปรับปรุงกฎหมายกฎ ระเบียบที่อำนวยความสะดวก การค้า การลงทุน และสอดคล้องกับพันธกรณีและข้อตกลงต่างๆ

**ยุทธศาสตร์ที่ ๖ การสร้างความรู้ ความเข้าใจ และความตระหนักถึงความสำคัญของอาเซียน** มี เป้าหมายให้ประชาชนทุกกลุ่มเข้าใจและตระหนักถึงความสำคัญของการเป็น ประชาคมอาเซียนโดยมีกลุ่มเป้าหมายที่สำคัญ ได้แก่ ภาคประชาชน ภาคแรงงาน/ผู้ประกอบการ และภาครัฐ

**ยุทธศาสตร์ที่ ๗ การเสริมสร้างความมั่นคง** มีเป้าหมายในการสร้างความร่วมมือด้านการเมืองและความมั่นคงเพื่อนำไปสู่ ภูมิภาคที่มีบรรทัดฐาน เอกภาพ และสันติภาพร่วมกัน

**ยุทธศาสตร์ที่ ๘ การเพิ่มศักยภาพของเมืองเพื่อเชื่อมโยงโอกาสจากอาเซียน** มี เป้าหมายในการพัฒนาเมืองให้มีศักยภาพที่จะเชื่อมโยงกับประเทศสมาชิกอาเซียน ทั้งในด้านอุตสาหกรรม การท่องเที่ยวบริการ การลงทุน และการค้าชายแดน

แนวทางดำเนินการเตรียมความพร้อมเพื่อเข้าสู่ประชาคมอาเซียนขององค์กรปกครองส่วนท้องถิ่น

๑. กลุ่มองค์กรปกครองส่วนท้องถิ่นที่มีพรมแดนติดต่อกับประเทศเพื่อนบ้าน

ผลกระทบ	แนวทางการดำเนินงานอย่างเป็นรูปธรรม
เส้นทางคมนาคมไม่ครอบคลุมและทรุดโทรม	<ul style="list-style-type: none"> <li>- จัดทำแผนยุทธศาสตร์การพัฒนาขององค์กรปกครองส่วนท้องถิ่น โดยการพัฒนาระบบคมนาคม การไฟฟ้า การพัฒนาแหล่งน้ำ และระบบน้ำประปาให้ได้มาตรฐานและสอดคล้องกับยุทธศาสตร์การพัฒนาจังหวัด</li> <li>- สนับสนุนการเชื่อมถนนในความรับผิดชอบขององค์กรปกครองส่วนท้องถิ่น การจัดทำป้ายเส้นทางสองภาษาให้มีความชัดเจนเพื่ออำนวยความสะดวกในการสัญจร</li> </ul>
ปัญหาอุทยานที่ดินทำกิน ทรัพยากรป่าไม้ถูกทำลายและแหล่งน้ำเน่าเสีย	<ul style="list-style-type: none"> <li>- ออกข้อบัญญัติและเทศบัญญัติด้านทรัพยากรธรรมชาติและสิ่งแวดล้อม รวมถึงการวางแผนจัดการระบบปล่อยน้ำเสียและการจัดเตรียมพื้นที่ทิ้งขยะ</li> <li>- ส่งเสริมการอนุรักษ์ป่าไม้และสิ่งแวดล้อม โดยการปลูกป่ารักษาสมดุลธรรมชาติ การพัฒนาและปรับปรุงทัศนียภาพของแหล่งท่องเที่ยว</li> <li>- ส่งเสริมการมีส่วนร่วมของชุมชนในการบำรุงรักษาทรัพยากรธรรมชาติและสิ่งแวดล้อม</li> </ul>
ปัญหาการสื่อสารซึ่งอาจก่อให้เกิดความเข้าใจที่ไม่ตรงกัน	- ส่งเสริมการเรียนรู้ภาษาอังกฤษและภาษาของประเทศเพื่อนบ้าน และพัฒนาบุคลากรด้านการศึกษาให้มีคุณภาพและมาตรฐานเดียวกัน
ปัญหาอาชญากรรมข้ามชาติ การลักลอบค้ามนุษย์ อาวุธ และยาเสพติด	- จัดหาอาสาสมัครสอดส่องดูแลความผิดปกติประจำชุมชน หากพบว่ามีความผิดปกติให้ประสานหน่วยงานที่รับผิดชอบเพื่อดำเนินการต่อไป

๒. กลุ่มองค์กรปกครองส่วนท้องถิ่นที่ต้องส่งเสริมด้านโครงสร้างพื้นฐานและระบบคมนาคม

ผลกระทบ	แนวทางการดำเนินงานอย่างเป็นรูปธรรม
เส้นทางคมนาคมไม่ครอบคลุมและทรุดโทรม	<ul style="list-style-type: none"> <li>- สนับสนุนงบประมาณก่อสร้างและปรับปรุงระบบคมนาคมให้ได้มาตรฐาน โดยให้สอดคล้องกับยุทธศาสตร์การพัฒนาจังหวัด</li> <li>- ให้องค์การบริหารส่วนจังหวัดเป็นเจ้าภาพหลักในการพัฒนาแบบองค์รวมโดยดำเนินการพัฒนาเส้นทางคมนาคมในองค์กรปกครองส่วนท้องถิ่นที่ขาดแคลนงบประมาณ</li> </ul>
สถานีให้บริการด้านพลังงานไม่เพียงพอและปิดบริการเร็ว	- สนับสนุนให้มีการใช้พลังงานทางเลือก
พื้นที่ด้านชายแดนมีความคับแคบไม่สามารถรองรับการจราจรในชั่วโมงเร่งด่วน	- ประสานหน่วยงานที่เกี่ยวข้อง เพื่อจัดให้มีศูนย์บริการเบ็ดเสร็จ ณ จุดเดียว (One Stop Service), การตรวจปล่อยจุดเดียว (Single Services inspection) และด่านศุลกากรแบบ Single window

๓. กลุ่มองค์กรปกครองส่วนท้องถิ่นที่ต้องส่งเสริมด้านการค้าและการลงทุน

ผลกระทบ	แนวทางการดำเนินงานอย่างเป็นรูปธรรม
อุปสรรคในการเข้าถึงแหล่งเงินทุน	<ul style="list-style-type: none"> <li>- สนับสนุนให้สถาบันการเงินผ่อนปรนการปล่อยสินเชื่อในภาคอุตสาหกรรม SMES ที่มีศักยภาพในการขยายและปรับปรุงเทคโนโลยีใหม่ในอัตราดอกเบี้ยต่ำ</li> <li>- สนับสนุนแหล่งเงินทุนสำหรับเกษตรกร</li> </ul>
ผู้ประกอบการขาดความรู้ความเข้าใจเรื่องกฎระเบียบพิธีศุลกากรส่งผลให้มีการลักลอบทำการค้าตามแนวชายแดน	- ประสานหน่วยงานที่เกี่ยวข้องในการสร้างความรู้ความเข้าใจทางการค้าการลงทุนและเรื่องกฎระเบียบพิธีศุลกากร
ไม่มีจุดกระจายสินค้า และศูนย์บริการแบบเบ็ดเสร็จ	<ul style="list-style-type: none"> <li>- ส่งเสริมการดำเนินการก่อสร้างศูนย์กระจายและส่งออกสินค้า และศูนย์บริการเบ็ดเสร็จโดยให้องค์กรปกครองส่วนท้องถิ่นอำนวยความสะดวกในเรื่องข้อมูลข้อเสนอแนะ และประสานให้เอกชนดำเนินการ</li> <li>- จัดทำผังเมืองรวมเพื่อเป็นทิศทางในการพัฒนาพื้นที่การค้าและการลงทุน</li> </ul>



ผลกระทบ	แนวทางการดำเนินงานอย่างเป็นรูปธรรม
สินค้าและบริการที่แต่ละประเทศมีลักษณะคล้ายกัน	- ส่งเสริมและพัฒนาด้านการรวมกลุ่มผู้ประกอบการในลักษณะของการรวมกลุ่มเครือข่ายอุตสาหกรรมและเกษตรกรรม เพื่อให้ผู้ประกอบการมีความเข้มแข็งและสามารถเพิ่มอำนาจต่อรองกับผู้ค้ารายใหญ่
ประสิทธิภาพในการจัดเก็บและเผยแพร่ข้อมูล	- เร่งรัดให้มีการจัดทำระบบโปรแกรมแผนที่ภาษีและทะเบียนทรัพย์สินเพื่อเพิ่มประสิทธิภาพในการจัดเก็บภาษีให้ครอบคลุมทุกองค์กรปกครองส่วนท้องถิ่น เช่น ภาษีโรงเรือน ภาษีป้าย เป็นต้น - อำนวยความสะดวกในเรื่องการจดทะเบียนการค้า (องค์การบริหารส่วนจังหวัด)

#### ๔. กลุ่มองค์กรปกครองส่วนท้องถิ่นที่ต้องส่งเสริมด้านการท่องเที่ยว

ผลกระทบ	แนวทางการดำเนินงานอย่างเป็นรูปธรรม
ขาดระบบบริหารจัดการและบูรณาการแหล่งท่องเที่ยว/การพัฒนาบุคลากรด้านการท่องเที่ยว/การบำรุงรักษาและฟื้นฟูแหล่งท่องเที่ยว	- พัฒนาการบริหารจัดการแหล่งท่องเที่ยวให้เป็นระบบและมีคุณภาพ ได้แก่ การพัฒนาการท่องเที่ยวเชิงอนุรักษ์, การสร้างเส้นทางเครือข่ายท่องเที่ยว / กิจกรรมท่องเที่ยวร่วมกันระหว่าง องค์กรปกครองส่วนท้องถิ่นที่มีแหล่งท่องเที่ยว / กิจกรรมท่องเที่ยวเชื่อมโยงกันในจังหวัดและจังหวัดที่อยู่ติดกัน, การจัดการความรู้ด้านการท่องเที่ยว, การบริหารจัดการทรัพยากรการท่องเที่ยวให้มีความยั่งยืนและเกิดมูลค่าเพิ่ม เป็นต้น - พัฒนาบุคลากรด้านการท่องเที่ยวทุกภาคส่วนให้มีความรู้ความเข้าใจ ในด้านการให้บริการและด้านภาษาเพื่อเป็นการสร้างมาตรฐานและความประทับใจแก่นักท่องเที่ยว - ประสานทุกภาคส่วนให้บำรุงรักษา ฟื้นฟู และพัฒนาแหล่งท่องเที่ยว โดนทำกรจัดการความรู้มาใช้ในการดำเนินงานจัดเก็บภาษีจากการท่องเที่ยว
การประชาสัมพันธ์ไม่ต่อเนื่อง / สิ่งอำนวยความสะดวก เช่น ป้ายชี้ทางและศูนย์บริการนักท่องเที่ยวยังไม่ได้มาตรฐาน	- เพิ่มช่องทางในการประชาสัมพันธ์แหล่งท่องเที่ยวและกิจกรรมการท่องเที่ยวในรูปแบบต่างๆ ได้แก่ เว็บไซต์ สื่อวิทยุ และโทรทัศน์ - จัดทำป้ายชี้ทาง / แผนที่ท่องเที่ยวสองภาษา - จัดตั้งศูนย์บริการนักท่องเที่ยวที่ได้มาตรฐานและมีเจ้าหน้าที่ที่มีความรู้ด้านภาษาต่างประเทศให้บริการ - ประชาสัมพันธ์ให้นักท่องเที่ยวทราบถึงระเบียบและกฎจรรยาบรรณของประเทศไทย และกำชับให้เจ้าหน้าที่ที่มีส่วนเกี่ยวข้องเข้มงวดกวดขันเพื่อความปลอดภัยของนักท่องเที่ยว

#### ๕. กลุ่มองค์กรปกครองส่วนท้องถิ่นที่ต้องส่งเสริมด้านการศึกษา

ผลกระทบ	แนวทางการดำเนินงานอย่างเป็นรูปธรรม
เจ้าหน้าที่และประชาชนส่วนใหญ่ไม่สามารถใช้ภาษาอังกฤษและภาษาประเทศเพื่อนบ้านในการสื่อสารได้อย่างมีประสิทธิภาพ	- สนับสนุนให้สถาบันทางการศึกษาเร่งรัดพัฒนาเยาวชนสามารถใช้ภาษาอังกฤษในการสื่อสารและสอดคล้องกับความต้องการของท้องถิ่นและตลาดแรงงาน - จัดสรรงบประมาณในการจ้างครูสอนภาษาอังกฤษและภาษาประเทศเพื่อนบ้าน / ครูชาวต่างชาติให้เพียงพอกับความต้องการของโรงเรียน - ปรับปรุงหลักสูตรการสอนภาษาต่างประเทศโดยเน้นที่การฟังและพูดเพื่อติดต่อสื่อสารกับชาวต่างชาติ
การเรียนการสอนของไทยไม่สอดคล้องกับประเทศสมาชิกอาเซียน	- ปรับปรุงหลักสูตรการศึกษาให้สอดคล้องกับประเทศสมาชิกเพื่ออำนวยความสะดวกในการศึกษาดูงาน แลกเปลี่ยนนักเรียน และการศึกษาต่อ - ส่งเสริมการแลกเปลี่ยนนักเรียนทุนกับประเทศเพื่อนบ้าน

๖. กลุ่มองค์กรปกครองส่วนท้องถิ่นที่ต้องส่งเสริมด้านสาธารณสุข

ผลกระทบ	แนวทางการดำเนินงานอย่างเป็นรูปธรรม
ปัญหาโรคติดต่อ โรคระบาด และ สุขอนามัย	<ul style="list-style-type: none"> <li>- ส่งเสริมด้านสาธารณสุขขั้นมูลฐานทั้ง ๑๔ ด้าน ได้แก่               <ul style="list-style-type: none"> <li>การสุศึกษา (Health Education)</li> <li>โภชนาการ (Nutrition)</li> <li>การจัดหาน้ำสะอาดและการสุขาภิบาล (Water Supply and Sanitation)</li> <li>การเฝ้าระวังโรคประจำถิ่น (Surveillance for local Disease Control)</li> <li>การสร้างเสริมภูมิคุ้มกันโรค (Immunization)</li> <li>การอนามัยแม่และเด็กและการวางแผนครอบครัว (Maternal Child Health and Family Planning)</li> <li>การรักษาพยาบาลขั้นพื้นฐาน (Simple Treatment)</li> <li>การจัดหายาที่จำเป็น (Essential Drugs)</li> <li>สุขภาพจิต (Mental Health)</li> <li>ทันตสาธารณสุข (Dental Health)</li> <li>การอนามัยสิ่งแวดล้อม (Environmental Health)</li> <li>การคุ้มครองผู้บริโภค (Consumer Protection)</li> <li>การป้องกันและควบคุมอุบัติเหตุ และโรคไม่ติดต่อ (Accident and Noncommunicable Disease Control)</li> <li>การป้องกันและควบคุมโรคเอดส์ (AIDS)</li> </ul> </li> <li>- วางแผนรองรับการเข้ามาของแรงงานและนักท่องเที่ยวโดยการจัดตั้งหน่วยงานเพื่อรองรับการตรวจโรค ป้องกันโรค และรักษาโรค</li> <li>- กำหนดมาตรการตรวจเยี่ยมแหล่งเสื่อมโทรมที่มีความเสี่ยงด้านสุขภาพและยาเสพติด - พัฒนาขีดความสามารถของอาสาสมัครสาธารณสุขประจำหมู่บ้านซึ่งอยู่ในความดูแลของกระทรวงสาธารณสุขให้เป็นกำลังสำคัญขององค์กรปกครองส่วนท้องถิ่น</li> </ul>

๗. กลุ่มองค์กรปกครองส่วนท้องถิ่นที่ต้องส่งเสริมด้านสิ่งแวดล้อม

ผลกระทบ	แนวทางการดำเนินงานอย่างเป็นรูปธรรม
ปัญหาขยะ แหล่งน้ำเน่าเสีย มลพิษทาง อากาศ การรุกรานที่ดินทำกิน และการ ทำลายทรัพยากรป่าไม้	<ul style="list-style-type: none"> <li>- จัดระบบการจัดเก็บขยะมูลฝอยและให้องค์การบริหารส่วนจังหวัดเป็นแม่ข่ายในการสร้างโรงกำจัดขยะรวม และการแยกขยะ</li> <li>- วางระบบกำจัดน้ำเสียรวมในเขตองค์กรปกครองส่วนท้องถิ่น</li> <li>- ออกข้อบัญญัติ และเทศบัญญัติด้านทรัพยากรธรรมชาติและสิ่งแวดล้อม รวมถึงการดูแลรักษาทรัพยากรต้นน้ำ และบังคับใช้กฎหมายอย่างเข้มงวด</li> <li>- จัดการที่ดินทำกินและแบ่งเขตพื้นที่อุทยานและป่าสงวนให้มีความชัดเจน</li> <li>- ส่งเสริมการศึกษาและการมีส่วนร่วมของประชาชนในเรื่องการอนุรักษ์ทรัพยากรธรรมชาติและสิ่งแวดล้อมของท้องถิ่นเช่น การจัดตั้งอาสาสมัครรักษาป่าและอาสาสมัครจัดการขยะชุมชน</li> </ul>

## ๘. กลุ่มองค์กรปกครองส่วนท้องถิ่นที่ต้องส่งเสริมด้านอัตลักษณ์

ผลกระทบ	แนวทางการดำเนินงานอย่างเป็นรูปธรรม
การส่งเสริมอัตลักษณ์ของตนเองและการเรียนรู้อัตลักษณ์ของประเทศเพื่อนบ้าน “รู้เขา รู้เรา”	<ul style="list-style-type: none"> <li>- ส่งเสริมให้สถาบันการศึกษาเป็นหน่วยงานหลักในการถ่ายทอด อัตลักษณ์ของชุมชน อัตลักษณ์อาเซียน และเผยแพร่วัฒนธรรมจารีตประเพณีของประเทศเพื่อนบ้าน</li> <li>- ปลุกฝังอัตลักษณ์ที่สำคัญให้แก่เด็กและเยาวชน เช่น ภาษาพูด ภาษาเขียน ภาษาท้องถิ่น การแต่งกาย การละเล่นพื้นบ้าน อาหารและขนมไทย</li> <li>- ส่งเสริมการศึกษาและค้นคว้าถึงแหล่งที่มาของวัฒนธรรมท้องถิ่น เพื่อเชื่อมโยงให้รู้สึกผูกพันเป็นหนึ่งเดียวกัน</li> <li>- ส่งเสริมการรวมกลุ่มของประชาชนที่มีวิถีชีวิตที่แสดงถึงอัตลักษณ์วัฒนธรรมและขนบธรรมเนียมประเพณีของท้องถิ่น</li> <li>- จัดทำเอกสารเพื่อเผยแพร่ประวัติศาสตร์และอัตลักษณ์ของท้องถิ่น</li> <li>- จัดทำพิพิธภัณฑ์พื้นบ้านหรือหอจดหมายเหตุ หอสมุดท้องถิ่น เพื่อแพร่อัตลักษณ์ความเป็นไทย</li> <li>- ส่งเสริมการแลกเปลี่ยนวัฒนธรรมและอัตลักษณ์ระหว่างไทยและประเทศสมาชิกอาเซียน</li> </ul>

ยุทธศาสตร์การพัฒนากลุ่มจังหวัดภาคใต้ชายแดน พ.ศ.๒๕๕๘-๒๕๖๑ (สงขลา สตูล ปัตตานี ยะลา นราธิวาส)

วิสัยทัศน์ “ประตูการค้า การลงทุน การท่องเที่ยว สู่อาเซียนตอนใต้”

## เป้าประสงค์รวม

๑. เพื่อเพิ่มขีดความสามารถในการแข่งขันในกลุ่มประเทศอาเซียน
๒. สร้างมูลค่าเพิ่มภาคบริการสินค้าภาคเกษตร ฮาลาล และพัฒนาบุคลากร เพื่อสร้างโอกาส สร้างอาชีพ สร้างรายได้ยกระดับฝีมือให้ได้มาตรฐานระหว่างประเทศ รองรับการค้าเคลื่อนย้ายแรงงานเสรี

## ประเด็นยุทธศาสตร์/กลยุทธ์

การขับเคลื่อนแผนพัฒนากลุ่มจังหวัดภาคใต้ชายแดนให้เป็นไปตามนโยบายและหลักเกณฑ์วิธีการที่ ก.น.จ.กำหนดอย่างมีประสิทธิภาพและประสิทธิผล กลุ่มจังหวัดภาคใต้ชายแดนจึงได้กำหนดยุทธศาสตร์การพัฒนาไว้ ๔ ยุทธศาสตร์ โดยเรียงลำดับความสำคัญดังนี้

๑. พัฒนาระบบการสร้างมูลค่าเพิ่มสินค้าเกษตร ทั้งระบบการผลิต การแปรรูป และช่องทางการตลาด
  - ๑.๑ ส่งเสริมผลิตต้นต่อพื้นเมือง แปลงจำหน่ายพันธุ์มาตรฐาน การบริหารจัดการ และเพิ่มความรู้แก่เกษตรกรหรือผู้ประกอบการเพื่อเพิ่มผลผลิต
  - ๑.๒ เพิ่มประสิทธิภาพและเพิ่มศักยภาพสถาบันการเกษตรกร กลุ่มเครือข่าย ผู้ประกอบการทุกระดับของยาง และผลิตภัณฑ์ยางให้มีขีดความสามารถในการแข่งขัน
  - ๑.๓ ส่งเสริมและพัฒนาระบบการปรับเปลี่ยนกระบวนการผลิต การแปรรูปยาง/ไม้ยางพารา และผลิตภัณฑ์ยางให้ได้มาตรฐาน

๑.๔ ส่งเสริมช่องทางการตลาดยาง และผลิตภัณฑ์ยาง/ไม้ยางส่วนานาชาติ

๑.๕ ส่งเสริมการวิจัยและพัฒนานวัตกรรม เทคโนโลยีและเผยแพร่องค์ความรู้ในการเพิ่มมูลค่ายางและผลิตภัณฑ์ยาง

๑.๖ พัฒนาและปรับปรุงโครงสร้างพื้นฐาน แหล่งทรัพยากร เพื่อสนับสนุนการเพิ่มมูลค่ายาง และผลิตภัณฑ์และจัดตั้ง

## Rubber City

๒. พัฒนาศักยภาพและบริการฮาลาลให้มีมูลค่าเพิ่มตามห่วงโซ่อุปทานและสอดคล้องกับความต้องการของตลาด
  - ๒.๑ พัฒนาโครงสร้างพื้นฐานเพื่อรองรับและสนับสนุนการขยายตัวของธุรกิจฮาลาล อย่างเป็นระบบ
  - ๒.๒ ส่งเสริม พัฒนา เชื่อมโยงเพื่อยกระดับและปรับปรุงทั้งเชิงปริมาณ และคุณภาพของวัตถุดิบเพื่อรองรับการขยายตัวด้านฮาลาล
  - ๒.๓ สนับสนุนการพัฒนาสินค้าและบริการให้ได้รับการรับรองมาตรฐานฮาลาลและสากล
  - ๒.๔ ส่งเสริมและสร้างความเข้มแข็งขององค์กรและผู้ประกอบการในการขับเคลื่อนยุทธศาสตร์ฮาลาล
  - ๒.๕ เพื่อเพิ่มช่องทางการจำหน่ายและกระจายสินค้าฮาลาลสู่สากล
๓. ส่งเสริมและพัฒนาระบบการท่องเที่ยวเชิงธรรมชาติและวัฒนธรรม

- ๓.๑ พัฒนาระบบบริหารจัดการการท่องเที่ยวให้ได้มาตรฐานการท่องเที่ยวไทย
- ๓.๒ พัฒนาระบบตลาดและประชาสัมพันธ์สร้างแรงจูงใจให้เกิดการท่องเที่ยวไทย
- ๓.๓ พัฒนาแหล่งท่องเที่ยว สินค้า และบริการให้ได้มาตรฐานและเป็นภูมิอัตลักษณ์ของกลุ่มจังหวัด
- ๓.๔ พัฒนาและส่งเสริมการท่องเที่ยวชายแดนเชิงวัฒนธรรม
- ๔.ส่งเสริมและพัฒนาการค้า การลงทุน และทรัพยากรมนุษย์ เชื่อมโยงประชาคมเศรษฐกิจอาเซียน
- ๔.๑ ปรับปรุงและพัฒนาโครงข่ายคมนาคม ระบบโลจิสติกส์ และระบบป้องกันและบรรเทาสาธารณภัย อุทกภัยให้มี

ประสิทธิภาพ

- ๔.๒ พัฒนาด่านชายแดน/เมืองชายแดน/เขตเศรษฐกิจให้สามารถรองรับการค้าชายแดน
- ๔.๓ พัฒนาและเพิ่มศักยภาพทรัพยากรมนุษย์ เพื่อรองรับประชาคมเศรษฐกิจอาเซียน
- ๔.๔ ส่งเสริมอุตสาหกรรมสนับสนุน (Supporting industry) และอุตสาหกรรมต่อเนื่อง(Linkage industry)ให้มีความ

เข้มแข็ง

- ๔.๕ สนับสนุนสถาบันการศึกษาในการพัฒนาบุคลากรและส่งเสริมผู้ประกอบการรายย่อย เพื่อเพิ่มขีดความสามารถใน

การแข่งขัน

### ยุทธศาสตร์การพัฒนาจังหวัดนราธิวาส

#### ๑. วิสัยทัศน์จังหวัดนราธิวาส

“เศรษฐกิจก้าวหน้า นราน่าอยู่ สู้สันติสุข”

#### ๒. พันธกิจ (Mission)

๒.๑ สร้างมูลค่าเพิ่มให้แก่ภาคการผลิตทุกสาขา เพิ่มรายได้จากการค้าชายแดน การท่องเที่ยว การกีฬาเพื่อสนับสนุนการท่องเที่ยวและสร้างความสัมพันธ์กับต่างประเทศ

๒.๒ เสริมสร้างความรู้ ความเข้าใจแก่ประชาชนเพื่อนำหลักปรัชญาของเศรษฐกิจพอเพียงมาประยุกต์ใช้ในการดำรงชีวิตเพื่อการยกระดับคุณภาพชีวิตให้ดีขึ้น

๒.๓ สร้างความเชื่อมั่นด้านความปลอดภัยในชีวิต ทรัพย์สินแก่ประชาชนและศรัทธาต่อเจ้าหน้าที่ของรัฐที่ปฏิบัติงานในพื้นที่

#### ๓. เป้าประสงค์ (Goal)

๓.๑ เป้าประสงค์รวม : เศรษฐกิจขยายตัวอย่างต่อเนื่อง ประชาชนมีคุณภาพชีวิตที่ดี มีความปลอดภัยในชีวิต ทรัพย์สิน และเชื่อมั่นในอำนาจรัฐ

#### ๓.๒ เป้าประสงค์เชิงยุทธศาสตร์

๑) ผลิตภัณ์มวลรวมจังหวัด มูลค่าสินค้าและบริการระหว่างประเทศเพิ่มขึ้น

๒) ประชาชนมีรายได้เพียงพอต่อการดำรงชีพและมีคุณภาพชีวิตที่ดีขึ้น

๓) ประชาชนมีความปลอดภัยในชีวิต ทรัพย์สิน และเชื่อมั่นในอำนาจรัฐ

#### ๔. ประเด็นยุทธศาสตร์ (Strategic Issue)/กลยุทธ์

๑. พัฒนาภาคการผลิต การค้าชายแดน ผลิตภัณ์ที่ท้องถิ่น การท่องเที่ยวและการกีฬาเพื่อเชื่อมโยงประชาคมอาเซียน

๑.๑ พัฒนาด่านชายแดน โครงสร้างพื้นฐานและสิ่งอำนวยความสะดวกเพื่อเพิ่มขีดความสามารถในการแข่งขันด้านการค้า การลงทุน การท่องเที่ยว และบริการ

๑.๒ พัฒนาโครงสร้างพื้นฐานภาคเกษตรและเพิ่มศักยภาพแก่เกษตรกร กลุ่มเกษตรกร กลุ่มผู้ผลิตสินค้าชุมชนและผู้ประกอบการให้มีขีดความสามารถในการบริหารจัดการทั้งการผลิต แปรรูป การตลาดและการรับรองมาตรฐานผลิตภัณ์ที่ให้พร้อมต่อการเชื่อมโยงการค้าชายแดนและกลุ่มประเทศอาเซียน

๑.๓ ส่งเสริมและพัฒนาด้านการท่องเที่ยวให้สอดคล้องกับบริบทของพื้นที่และได้มาตรฐาน พร้อมยกระดับมาตรฐานด้านกีฬาเพื่อเชื่อมสัมพันธ์และสนับสนุนการท่องเที่ยวกับประชาคมอาเซียน

๑.๔ เสริมสร้างความร่วมมือในการพัฒนาทักษะ ยกระดับฝีมือแรงงานเพื่อเพิ่มโอกาสและขีดความสามารถการทำงาน

๑.๕ ส่งเสริมการจัดตั้งเขตพัฒนาเศรษฐกิจพิเศษชายแดนจังหวัดนราธิวาส

๒. พัฒนาคุณภาพชีวิตตามหลักปรัชญาของเศรษฐกิจพอเพียง

๒.๑ ส่งเสริมให้มีการขยายผลและประยุกต์ใช้แนวทางตามโครงการอันเนื่องมาจากพระราชดำริและหลักปรัชญาของเศรษฐกิจพอเพียง

๒.๒ ส่งเสริมให้เด็กและเยาวชนได้รับการศึกษาตามเกณฑ์มาตรฐานอย่างทั่วถึง มีคุณภาพและสอดคล้องกับวิถีชุมชน

- ๒.๓ เสริมสร้างความรู้ความเข้าใจและปรับเปลี่ยนทัศนคติของประชาชนให้มีสุขภาพที่ดีสามารถพึ่งตนเอง
- ๒.๔ บูรณาการการทำงานเพื่อยกระดับและพัฒนาคุณภาพด้านการศึกษา สาธารณสุข และคุณภาพชีวิตของประชาชน
- ๒.๕ ส่งเสริม สนับสนุนการวิจัยเพื่อพัฒนาและแก้ไขปัญหาด้านภัยพิบัติและการบริหารจัดการทรัพยากรธรรมชาติในพื้นที่
- ๒.๖ สร้างภูมิคุ้มกันป้องกันเยาวชนจากสิ่งที่ไม่เหมาะสม และสนับสนุนให้สถาบันครอบครัวเข้ามามีส่วนร่วมในการแก้ปัญหาและพัฒนาชุมชน
๓. เสริมสร้างสันติสุขในพื้นที่
- ๓.๑ พัฒนากำลังภาคประชาชนให้มีศักยภาพในการป้องกันหมู่บ้าน/ชุมชนของตนเอง เพื่ออยู่ร่วมกันอย่างสันติสุข
- ๓.๒ สร้างพื้นที่ความปลอดภัย เปิดเวทีรับฟังความคิดเห็นเพื่อแสวงหาทางออกจากความขัดแย้ง และเปิดโอกาสให้ประชาชนเข้ามามีส่วนร่วมในการแก้ปัญหาและพัฒนาพื้นที่
- ๓.๓ พัฒนาประสิทธิภาพเจ้าหน้าที่ของรัฐให้มีความเข้มแข็งและขีดความสามารถในการปฏิบัติหน้าที่ในพื้นที่
- ๓.๔ ป้องกัน ปรามปราบ และแก้ไขปัญหายาเสพติด โดยมุ่งเน้นให้จัดการโดยชุมชนได้
- ๓.๕ ส่งเสริมการประชาสัมพันธ์ทั้งด้านเศรษฐกิจ

### ยุทธศาสตร์การพัฒนาขององค์กรปกครองส่วนท้องถิ่นในเขตจังหวัดนครราชสีมา

#### วิสัยทัศน์

“บริหารจัดการด้วยธรรมาภิบาล สืบสานวัฒนธรรม เสริมสร้างคุณภาพชีวิต ด้วยเศรษฐกิจก้าวหน้า นำพาสังคมสันติสุขสู่ประชาคมอาเซียน”

#### พันธกิจ

- พัฒนาด้านโครงสร้างพื้นฐาน สาธารณูปโภค สาธารณูปการ ระบบจราจร ผังตำบล และผังเมืองรวมจังหวัด
  - ส่งเสริมอาชีพ งานสวัสดิการสังคม การจัดการศึกษา การปฏิบัติงานของศูนย์ปฏิบัติการการต่อสู้เพื่อเอาชนะยาเสพติด กีฬานันทนาการ และการสาธารณสุขตลอดทั้งการพัฒนาคุณภาพชีวิตเพื่อรองรับการเข้าสู่ประชาคมอาเซียน
  - ส่งเสริมประชาธิปไตย การมีส่วนร่วมของประชาชน การป้องกันและบรรเทาสาธารณภัยและการรักษาความสงบเรียบร้อยในท้องถิ่น
  - ส่งเสริมการตลาด การค้า การลงทุน เมืองชายแดน การท่องเที่ยว เพื่อรองรับประชาคมอาเซียนตลอดทั้งสนับสนุนผลิตภัณฑ์ชุมชน โครงการตามแนวพระราชดำริ และหลักเศรษฐกิจพอเพียง
  - อนุรักษ์ พื้นฟู และสร้างจิตสำนึกในการอนุรักษ์ทรัพยากรธรรมชาติและสิ่งแวดล้อม สนับสนุนการปรับปรุงภูมิทัศน์ การกำจัดขยะ สิ่งปฏิกูล บำบัดน้ำเสีย และการใช้พลังงานทดแทน
  - อนุรักษ์ พื้นฟู จารีตประเพณี ศิลปวัฒนธรรม โบราณวัตถุ โบราณสถาน ภูมิปัญญาท้องถิ่น ทำนุบำรุงศาสนา และพัฒนาคุณธรรมจริยธรรม
  - พัฒนาประสิทธิภาพการบริหารจัดการองค์กรตามหลักธรรมาภิบาล
- #### จุดมุ่งหมายเพื่อการพัฒนา
- ระบบโครงสร้างพื้นฐาน สาธารณูปโภค สาธารณูปการ ระบบจราจร ผังเมือง ผังตำบล และผังจังหวัดได้มาตรฐาน
  - ประชาชนมีอาชีพ รายได้ ที่มั่นคงและยั่งยืน บริการด้านสวัสดิการสังคม กีฬา นันทนาการ การศึกษา และสาธารณสุขอย่างทั่วถึง การปฏิบัติงานของศูนย์ปฏิบัติการการต่อสู้เพื่อเอาชนะยาเสพติดอย่างมีประสิทธิภาพ ตลอดทั้งประชาชนมีคุณภาพชีวิตที่ดีพร้อมเข้าสู่ประชาคมอาเซียน
  - ประชาชนมีส่วนร่วมตามระบอบประชาธิปไตย มีความปลอดภัยในชีวิตและทรัพย์สิน การปฏิบัติงานด้านการป้องกันและบรรเทาสาธารณภัยมีประสิทธิภาพ
  - ส่งเสริมการตลาด การค้า การลงทุน เมืองชายแดน การท่องเที่ยว ผลิตภัณฑ์ชุมชน ในท้องถิ่นและอย่างมั่นคงและบรรเทาสาธารณภัยมีประสิทธิภาพ
  - มีระบบการจัดการขยะ น้ำเสีย สิ่งปฏิกูล ตลอดทั้งอนุรักษ์ทรัพยากรธรรมชาติและพลังงานทดแทนอย่างยั่งยืน
  - ทำนุบำรุงศาสนา อนุรักษ์โบราณสถาน โบราณวัตถุ สืบสานประเพณี ศิลปวัฒนธรรมและภูมิปัญญาท้องถิ่น ให้คงอยู่สืบไป
  - การบริหารจัดการองค์กรมีประสิทธิภาพตามหลักธรรมาภิบาล

## ยุทธศาสตร์และแนวทางการพัฒนาองค์การบริหารส่วนตำบลเกียร

### วิสัยทัศน์ (Vision)

“บริหารจัดการเด่น เน้นการศึกษา สุขภาพดีถ้วนหน้า มีสุขอย่างพอเพียง”

### พันธกิจ หรือภารกิจหลักขององค์การบริหารส่วนตำบลเกียร (Mission)

๑. จัดบริการขั้นพื้นฐานด้านสาธารณสุข โภค สาธารณูปการ อย่างเพียงพอและทั่วถึง และมีความพร้อมในการรองรับการขยายตัวของชุมชน
๒. พัฒนาองค์การบริหารส่วนตำบลเกียร ให้เป็นเมืองน่าอยู่ มีสภาพภูมิทัศน์สวยงาม มีความสะอาด และความเป็นระเบียบ
๓. ประชาชนมีคุณภาพชีวิตที่ดี มีอาชีพ รายได้ มีความมั่นคงทางสังคม มีความปลอดภัยในชีวิตและทรัพย์สิน มีสุขภาพอนามัยและความเป็นอยู่ที่ดี ปลอดภัยจากโรคร้ายไข้เจ็บและยาเสพติด ผู้สูงอายุ ผู้ด้อยโอกาสได้รับการดูแลเอาใจใส่ทั่วถึง
๔. ประชาชนมีสุขภาพอนามัยและความเป็นอยู่ที่ดี ปลอดภัยจากโรคร้ายไข้เจ็บและยาเสพติด ผู้สูงอายุ ผู้ด้อยโอกาสได้รับการดูแลเอาใจใส่ทั่วถึง
๕. พัฒนาชุมชนภายใน องค์การบริหารส่วนตำบลเกียร ให้เป็นชุมชนเข้มแข็ง มีจิตสำนึก มีศักยภาพในการร่วมคิด ร่วมทำ ร่วมรับผิดชอบ สามารถแก้ไขปัญหาและพัฒนาหมู่บ้านของตนเองอย่างมีประสิทธิภาพ
๖. ประชาชน เจ้าหน้าที่รัฐ นักการเมือง ผู้นำท้องถิ่น ตระหนักถึงภาระหน้าที่ ความรับผิดชอบในการปกครองระบอบประชาธิปไตย มีคุณภาพ คุณธรรม โปร่งใสและยุติธรรม ประชาชนมีส่วนร่วมในการแสดงความคิดเห็นและมีส่วนร่วมในการเลือกตั้งทุกระดับ
๗. ส่งเสริมการพัฒนาแหล่งท่องเที่ยวทางธรรมชาติ ให้เป็นแหล่งเศรษฐกิจของท้องถิ่น
๘. บริหารจัดการทรัพยากรธรรมชาติและสิ่งแวดล้อม ภายในองค์การบริหารส่วนตำบลเกียร โดยส่งเสริมให้ประชาชนมีความตระหนัก และมีจิตสำนึกที่ดีในการป้องกันและรักษาทรัพยากรธรรมชาติให้สวยงามยั่งยืน
๙. ส่งเสริมสนับสนุนให้ประชาชนมีส่วนร่วมในการจัดการศึกษาทั้งในและนอกระบบและตามอัธยาศัย ได้รับการพัฒนาความรู้ ความเข้าใจทั้งภายในและภายนอกเพื่อพัฒนาศักยภาพการแข่งขันของประชาชนในประชาคมอาเซียน
๑๐. ส่งเสริมการอนุรักษ์ ฟื้นฟูสภาพธรรมชาติและสิ่งแวดล้อมในท้องถิ่นและพัฒนาคุณธรรมจริยธรรมให้แก่เด็ก เยาวชนและประชาชน

### จุดมุ่งหมายของการพัฒนา

- (๑) พัฒนาด้านโครงสร้างพื้นฐาน สาธารณูปโภคและสาธารณูปการ
- (๒) พัฒนาศักยภาพทางการผลิต พัฒนาทักษะ โอกาสทางเศรษฐกิจเพื่อรองรับการขยายตัวของชุมชนและรองรับการเข้าสู่ประชาคมอาเซียน
- (๓) ส่งเสริมและพัฒนาอาชีพและกลุ่มอาชีพต่างๆ ให้กับประชาชน
- (๔) ส่งเสริมการพัฒนาสุขภาพ พละนาามัย และส่งเสริมทางด้านกีฬาให้กับประชาชน
- (๕) ส่งเสริมสงเคราะห์ให้กับ ผู้พิการ ผู้สูงอายุ ผู้ด้อยโอกาส ให้สามารถดำรงชีวิตอยู่ในสังคมอย่างมีความสุข
- (๖) ส่งเสริมการมีส่วนร่วมจากทุกฝ่ายในการพัฒนาชุมชนและสังคมตามวิถีชีวิตประชาธิปไตย
- (๗) เสริมสร้างการป้องกันและแก้ไขปัญหาเสพติด
- (๘) เสริมสร้างความมั่นคงทางสังคม รักษาความสงบเรียบร้อย ความปลอดภัยในชีวิตและทรัพย์สิน
- (๙) เสริมสร้างการป้องกันและบรรเทาสาธารณภัยในชุมชน
- (๑๐) ส่งเสริมศักยภาพประชาชน ข้าราชการ ผู้นำทุกส่วน ให้มีความรู้ความสามารถ มีคุณธรรม จริยธรรม และบริหารจัดการตามหลักธรรมาภิบาล
- (๑๑) เผื่อระวังป้องกัน อนุรักษ์ ฟื้นฟูทรัพยากรธรรมชาติและสิ่งแวดล้อม
- (๑๒) ส่งเสริมสนับสนุนให้ประชาชนมีส่วนร่วมในการจัดการศึกษาทั้งในและนอกระบบและตามอัธยาศัย ได้รับการพัฒนาความรู้ ความเข้าใจทั้งภายในและภายนอกเพื่อพัฒนาศักยภาพการแข่งขันของประชาชนในประชาคมอาเซียน
- (๑๓) ส่งเสริมสนับสนุนให้ประชาชนมีส่วนร่วมในการจัดระเบียบหมู่บ้านให้น่าอยู่ สะอาด มีความเป็นระเบียบเรียบร้อย ความเป็นมิตรไมตรีของประชาชน
- (๑๔) ส่งเสริมสนับสนุนให้ประชาชนมีความรู้ความเข้าใจและเตรียมความพร้อมเข้าสู่ประชาคมอาเซียน

## ยุทธศาสตร์ และแนวทางการพัฒนาในช่วงสามปี

### ยุทธศาสตร์ที่ ๑ ด้านโครงสร้างพื้นฐาน

- ๑.๑ บุกเบิก สร้าง ปรับปรุง บำรุงรักษาทางคมนาคม สะพาน เขื่อน ระบบระบายน้ำ
- ๑.๒ สร้างและปรับปรุงแหล่งน้ำอุปโภค บริโภค
- ๑.๓ พัฒนาและปรับปรุงระบบจราจร
- ๑.๔ จัดให้มีไฟฟ้าและระบบโทรคมนาคมอย่างทั่วถึง

### ยุทธศาสตร์ที่ ๒ ด้านงานส่งเสริมคุณภาพชีวิต

- ๒.๑ ส่งเสริมและสนับสนุนการสร้างงานสร้างอาชีพแบบยั่งยืนให้กับประชาชนในท้องถิ่น
- ๒.๒ ส่งเสริมงานด้านสังคมสงเคราะห์ และสวัสดิการชุมชนแก่ผู้สูงอายุ ผู้พิการ และผู้ด้อยโอกาสทางสังคม
- ๒.๓ ส่งเสริมศักยภาพการป้องกันและแก้ไขปัญหาเสพติด
- ๒.๔ ส่งเสริมด้านการออกกำลังกาย การกีฬา และนันทนาการ
- ๒.๕ ส่งเสริมป้องกัน รักษาควบคุมโรคและที่เกี่ยวข้องกับการสุขภาพต่างๆ ตลอดจนการพัฒนาด้านสาธารณสุข
- ๒.๖ ส่งเสริมสนับสนุนการพัฒนาคุณภาพชีวิตของประชาชนเพื่อรองรับการเข้าสู่ประชาคมอาเซียน
- ๒.๗ ส่งเสริมสนับสนุนทุกกลุ่มทางสังคมให้เข้าถึงการบริการด้านสาธารณสุขอย่างเท่าเทียม ทั่วถึงและเป็นธรรม

### ยุทธศาสตร์ที่ ๓ ด้านการศึกษา

- ๓.๑ เป็นส่งเสริมสนับสนุนการศึกษาทั้งใน และนอกระบบ และตามอัธยาศัย โดยสนับสนุนให้ประชาชนมีส่วนร่วมในการจัดการศึกษา
- ๓.๒ ส่งเสริมสนับสนุนทุกกลุ่มทางสังคมให้เข้าถึงการบริการด้านการศึกษา
- ๓.๓ ส่งเสริมพัฒนาระบบการเรียนการสอนของศูนย์พัฒนาเด็กเล็ก หน่วยงานทางการศึกษาและศูนย์การศึกษาประจำมัสยิด(ตาดีกา)
- ๓.๔ ส่งเสริมพัฒนาศักยภาพบุคลากรทางการศึกษาให้มีศักยภาพ มีจรรยาบรรณ และมาตรฐานวิชาชีพทางการศึกษา มุ่งสู่บุคลากรทางการศึกษาอย่างมืออาชีพ
- ๓.๕ ส่งเสริมพัฒนาให้ประชาชนมีโอกาสรับรู้ข่าวสารหรือได้รับการพัฒนาความรู้ ความเข้าใจทั้งภายในและภายนอกเพื่อพัฒนาศักยภาพการแข่งขันของประชาชนในประชาคมอาเซียน

### ยุทธศาสตร์ที่ ๔ ด้านการจัดระเบียบชุมชน/สังคม และการรักษาความสงบเรียบร้อย

- ๔.๑ ส่งเสริมให้ความรู้ ความเข้าใจ แก่ประชาชน เกี่ยวกับการเมืองการปกครองระบบประชาธิปไตย
- ๔.๒ พัฒนาศักยภาพของท้องถิ่นในการป้องกัน และบรรเทาสาธารณภัยตลอดถึงการรักษาความสงบเรียบร้อยในท้องถิ่น
- ๔.๓ เสริมสร้างความเข้มแข็งของชุมชนให้มีส่วนร่วมในการรักษาความสงบเรียบร้อยในท้องถิ่น
- ๔.๔ ส่งเสริมให้ผู้นำศาสนาเข้ามามีบทบาท และศักยภาพในการแก้ปัญหาความมั่นคง
- ๔.๕ ส่งเสริมและพัฒนาศักยภาพประชาชนหรือกลุ่มต่างๆ ให้มีความรู้ความเข้าใจในระเบียบ กฎหมายที่เกี่ยวข้อง
- ๔.๖ ส่งเสริมและพัฒนาความเข้มแข็งในการสร้างการมีส่วนร่วมและการพัฒนาบทบาทของภาคประชาชนในเรื่องความโปร่งใส ระบบคุณธรรมตลอดจนการสร้างวัฒนธรรมในการอยู่ร่วมกันอย่างปกติสุขในสังคม

### ยุทธศาสตร์ที่ ๕ ด้านการวางแผน การส่งเสริมการลงทุนพาณิชย์กรรม และการท่องเที่ยว

- ๕.๑ ส่งเสริมการตลาด การค้า การลงทุนในท้องถิ่น และเมืองชายแดน
- ๕.๒ ส่งเสริมระบบเศรษฐกิจชุมชน และผลิตภัณฑ์ในท้องถิ่น
- ๕.๓ ส่งเสริมให้ประชาชนยึดหลักเศรษฐกิจพอเพียง
- ๕.๔ พัฒนาส่งเสริมการท่องเที่ยวและแหล่งท่องเที่ยวเชิงอนุรักษ์ เพื่อรองรับประชาคมอาเซียน
- ๕.๕ ส่งเสริมโครงการตามแนวพระราชดำริ

- ยุทธศาสตร์ที่ ๖**    **ด้านการบริหารจัดการ และการอนุรักษ์ทรัพยากรธรรมชาติและสิ่งแวดล้อม**
- ๖.๑ อนุรักษ์และฟื้นฟูทรัพยากรธรรมชาติและสิ่งแวดล้อมและอนุรักษ์สัตว์ป่า
  - ๖.๒ ส่งเสริม สนับสนุนให้ประชาชนในชุมชนมีจิตสำนึกในการร่วมกันอนุรักษ์ทรัพยากรธรรมชาติและสิ่งแวดล้อม
  - ๖.๓ ปรับปรุงภูมิทัศน์ในชุมชน และเมือง
  - ๖.๔ จัดทำระบบกำจัดขยะและสิ่งปฏิกูลตลอดจนระบบบำบัดน้ำเสีย
  - ๖.๕ ส่งเสริมและสนับสนุนการใช้พลังงานทดแทน
- ยุทธศาสตร์ที่ ๗**    **ด้านศิลปะ วัฒนธรรม จารีตประเพณี และภูมิปัญญาท้องถิ่น**
- ๗.๑ ส่งเสริมการอนุรักษ์ ฟื้นฟู สืบทอดจารีตประเพณี ศิลปวัฒนธรรม
  - ๗.๒ ส่งเสริมและสนับสนุนภูมิปัญญาท้องถิ่น และปราชญ์บุคคล
  - ๗.๓ เสริมสร้างและสนับสนุนการทำนุบำรุงศาสนา
  - ๗.๔ ส่งเสริมและสนับสนุนการอนุรักษ์โบราณวัตถุ และโบราณสถานในท้องถิ่น
  - ๗.๕ ส่งเสริมสนับสนุนการพัฒนาคุณธรรม จริยธรรม ของเด็ก เยาวชน และประชาชน
- ยุทธศาสตร์ที่ ๘**    **ด้านการบริหารจัดการตามหลักธรรมาภิบาล**
- ๘.๑ พัฒนาความรู้ความสามารถและคุณธรรมจริยธรรมแก่บุคลากรในองค์กร
  - ๘.๒ พัฒนาปรับปรุงจัดหาเครื่องมือ เครื่องใช้ ตลอดถึงสถานที่ในการปฏิบัติงาน
  - ๘.๓ พัฒนาปรับปรุงระบบบริหารจัดการองค์กรตามหลักธรรมาภิบาล
  - ๘.๔ พัฒนาปรับปรุงและสร้างระบบการให้บริการที่ทันสมัย รวดเร็ว มีประสิทธิภาพและพัฒนาระบบเทคโนโลยีหรือสร้างระบบเทคโนโลยีในการปฏิบัติงาน
  - ๘.๕ ส่งเสริมและสร้างทัศนคติที่ดีต่อการปฏิบัติงานเพื่อการบริการประชาชน
  - ๘.๖ พัฒนาส่งเสริมระบบการประชาสัมพันธ์ และเผยแพร่การดำเนินงานขององค์กรเพื่อรองรับประชาคมอาเซียน



### ๓.๒ ปัจจัยและสถานการณ์การเปลี่ยนแปลงที่มีผลต่อการพัฒนา

ตามที่องค์การบริหารส่วนตำบลเกียร์ ได้ประเมินสถานภาพของ อบต. ในการพัฒนาในปัจจุบันและความเป็นไปได้ในโอกาสพัฒนาในอนาคต โดยได้ประเมินจาก **ปัจจัยภายนอก** ได้แก่ นโยบายของรัฐบาลด้านต่างๆ นโยบายกลุ่มจังหวัด ๓ จังหวัดชายแดนภาคใต้ วิสัยทัศน์และนโยบายจังหวัดนราธิวาส รวมทั้งปัจจัยที่เป็นสิ่งอำนวยความสะดวกต่อการพัฒนาของอำเภอสุคีริน และ **ปัจจัยภายใน** ขององค์การบริหารส่วนตำบลเกียร์ ได้แก่ นโยบายผู้บริหาร ความต้องการของชุมชน ประชาชนในเขต อบต. เกียร์ สามารถสรุปเป็นจุดแข็ง จุดอ่อน อุปสรรค และโอกาสในการพัฒนาของ อบต. เกียร์ ได้ดังนี้

#### ตาราง Swot Analysis เพื่อประเมินศักยภาพการพัฒนาองค์การบริหารส่วนตำบลเกียร์

จุดแข็ง (Strength)	จุดอ่อน(Weakness)
<p>๑.องค์การบริหารส่วนตำบลเกียร์ มีทรัพยากรธรรมชาติอุดมสมบูรณ์ ฝนตกชุกตลอดปี เหมาะสำหรับอาชีพเกษตรกรรม เช่น ลองกอง เงาะ ทุเรียน ฯลฯ</p> <p>๒.มีการจัดโครงสร้างภายในที่เหมาะสมกับภารกิจหน่วยงาน</p> <p>๓.การบริหารจัดการยึดหลักการบริหารจัดการที่ดีและหลักธรรมาภิบาล</p> <p>๔.มีการแบ่งงาน มอบหมายหน้าที่รับผิดชอบที่ชัดเจน</p> <p>๕.มีการจัดเก็บข้อมูลเป็นปัจจุบัน</p> <p>๖.บุคลากรมีความรู้ความสามารถในการปฏิบัติหน้าที่</p> <p>๗.มีการกำหนดแผนอัตรากำลังตามโครงสร้าง</p> <p>๘.การบริหารงบประมาณเป็นไปอย่างคุ้มค่าและมีประสิทธิภาพ</p> <p>๙.ประชาชนยึดมั่นในหลักคำสอนทางศาสนา ประเพณี และวัฒนธรรม</p> <p>๑๐.ตำบลเกียร์ มีเขตติดต่อกับอำเภอ มีเส้นทางคมนาคมที่สะดวกและมีพื้นที่เพียงพอต่อการขยายตัวของชุมชน</p>	<p>๑.กฎระเบียบ ข้อบังคับต่างๆมีการปรับปรุงแก้ไขตลอดเวลา ทำให้ศึกษาไม่ครบถ้วนและขาดความชัดเจนเรื่องแนวทางการดำเนินงาน</p> <p>๒.ประชาชนขาดความร่วมมือ และไม่ให้ความสำคัญต่อการเข้าร่วมกิจกรรมต่างๆ</p> <p>๓.งบประมาณของ อบต.มีไม่เพียงพอกับความต้องการเพื่อจัดทำบริการสาธารณะประโยชน์แก่ประชาชน</p> <p>๔.บุคลากรของ อบต.เกียร์ ขาดความชำนาญในงานที่รับผิดชอบ</p> <p>๕. ปัญหาความไม่สงบเรียบร้อยในพื้นที่</p> <p>๖. ปัญหายาเสพติดในพื้นที่</p> <p>๗. การขยายตัวของชุมชนและการเพิ่มขึ้นของจำนวนประชากร ส่งผลให้ประชาชนมีความต้องการในการบริการสาธารณสุขเพิ่มขึ้น ทำให้การบริการประชาชนได้ไม่ครอบคลุมและทั่วถึง</p> <p>๘.ขาดตลาดรองรับผลผลิตทางการเกษตร</p> <p>๙.พนักงาน อบต.มีการโอน(ย้าย)ทำให้ขาดความต่อเนื่องในการปฏิบัติงาน</p>
โอกาส(Opportunity)	อุปสรรค(Theat)
<p>๑.นโยบายรัฐบาล นโยบายสามจังหวัดชายแดนภาคใต้ และวิสัยทัศน์จังหวัด เอื้อต่อการพัฒนาท้องถิ่นระดับหนึ่ง</p> <p>๒.นโยบายรัฐบาล และจังหวัด ที่สนับสนุนการแก้ปัญหาความยากจน และแก้ปัญหายาเสพติด</p> <p>๓.บุคลากรได้รับการฝึกอบรมพัฒนาความรู้</p> <p>๔.กรมส่งเสริมการปกครองท้องถิ่นสนับสนุนให้ผู้บริหาร สมาชิกสภา อบต.พนักงานสวนตำบล และพนักงานจ้าง ให้ได้รับการศึกษาในระดับปริญญาตรี และปริญญาโท โดยใช้งบประมาณจากองค์การบริหารส่วนตำบล</p> <p>๕.อบต.เกียร์ มีทรัพยากรธรรมชาติจำนวนมากที่สนับสนุนการพัฒนาของท้องถิ่น</p> <p>๖.อบต.เกียร์มีพื้นที่ใกล้กับประเทศเพื่อนบ้านชายแดน ไทย-มาเลเซีย ซึ่งสนับสนุนโอกาสทางด้านเศรษฐกิจของประชาชน</p> <p>๗.ตำบลเกียร์มีแหล่งท่องเที่ยวที่สำคัญรองรับการเข้าสู่ประชาคมอาเซียน</p>	<p>๑.การติดต่อสื่อสารภายในหมู่บ้านยังไม่ทั่วถึง</p> <p>๒.ปัญหาความไม่สงบเรียบร้อยในพื้นที่ ส่งผลกระทบต่อปัญหาหลายด้าน เช่น ด้านเศรษฐกิจ ด้านการศึกษา ความไม่ปลอดภัยในชีวิตและทรัพย์สิน ฯลฯ</p> <p>๓.ราคาผลผลิตทางการเกษตรตกต่ำ</p> <p>๔.ค่าครองชีพแนวโน้มเพิ่มสูงขึ้น ทำให้ประชาชนมีรายได้ไม่เพียงพอกับรายจ่าย</p> <p>๕.ความผันผวนทางด้านสภาพเศรษฐกิจและการเมืองในระดับประเทศ และภูมิภาค ส่งผลต่อการพัฒนาท้องถิ่น</p> <p>๖.ปัญหาภาวะโลกร้อน ส่งผลกระทบต่อการดำรงชีพและการประกอบอาชีพด้านเกษตรกรรมที่ต้องพึ่งพาธรรมชาติ</p>

๓.๓ ความเชื่อมโยงยุทธศาสตร์การพัฒนาจังหวัดกับยุทธศาสตร์การพัฒนาขององค์การบริหารส่วนตำบลเกียรติ

ความเชื่อมโยงยุทธศาสตร์การพัฒนาจังหวัดกับยุทธศาสตร์การพัฒนาขององค์กรปกครองส่วนท้องถิ่น  
โครงสร้างความเชื่อมโยงแผนยุทธศาสตร์การพัฒนาองค์การบริหารส่วนตำบลเกียรติ พ.ศ. ๒๕๕๖-๒๕๖๐

ยุทธศาสตร์  
จังหวัด  
นราธิวาส

๑.พัฒนาภาคการผลิต การค้า  
ชายแดน ผลิตภัณฑ์ท้องถิ่น การ  
ท่องเที่ยวและการกีฬาเพื่อเชื่อมโยง  
ประชาคมอาเซียน

๒.พัฒนาคุณภาพชีวิตตามหลัก  
ปรัชญาเศรษฐกิจพอเพียง

๓. เสริมสร้างสันติสุขในพื้นที่

กลยุทธ์การพัฒนา  
๑.๑.พัฒนาด้านชายแดน โครงสร้างพื้นฐานและสิ่ง  
อำนวยความสะดวกเพื่อเพิ่มขีดความสามารถในการ  
แข่งขันด้านการค้า การลงทุน การท่องเที่ยวและ  
บริการ  
๑.๒ พัฒนาโครงสร้างพื้นฐานภาคเกษตรและเพิ่ม  
ศักยภาพแก่เกษตรกรสถาบันเกษตรกร กลุ่มผู้ผลิต  
สินค้าชุมชนและผู้ประกอบการ อาทิ วิสาหกิจชุมชน  
OTOP และ SMEs ให้มีขีดความสามารถในการ  
บริหารจัดการทั้งการผลิต แปรรูปการรองรับ  
มาตรฐานผลิตภัณฑ์และเชื่อมโยงช่องทางการตลาด  
รองรับการค้าชายแดนและประชาคมอาเซียน  
๑.๓ ส่งเสริมและพัฒนาด้านการท่องเที่ยวให้มี  
มาตรฐานสอดคล้องกับบริบทของพื้นที่และ  
เสริมสร้างกิจกรรมกีฬาเพื่อเชื่อมสัมพันธ์และ  
สนับสนุนการท่องเที่ยวกับประชาคมอาเซียน  
๑.๔ เสริมสร้างความร่วมมือในการพัฒนาทักษะ  
ฝีมือแรงงานเพื่อเพิ่มโอกาสและขีดความสามารถ  
การทำงาน  
๑.๕ยกระดับการพัฒนาพื้นที่เป็นเขตเศรษฐกิจพิเศษ

กลยุทธ์การพัฒนา  
๒.๑ส่งเสริมให้มีการขยายผลและประยุกต์ให้  
แนวทางตามโครงการอันเนื่องมาจาก  
พระราชดำริและตามหลักปรัชญาเศรษฐกิจ  
พอเพียง  
๒.๒ ส่งเสริมให้เด็กและเยาวชนได้รับ  
การศึกษาตามเกณฑ์มาตรฐานอย่างทั่วถึง มี  
คุณภาพและสอดคล้องกับวิถีชุมชน  
๒.๓เสริมสร้างความรู้ ความเข้าใจและ  
ปรับเปลี่ยนทัศนคติของประชาชนให้มี  
สุขภาพที่ดีสามารถพึ่งตนเองได้  
๒.๔ส่งเสริมอาชีพบนพื้นฐานขององค์ความรู้ด้าน  
ภูมิปัญญาท้องถิ่นให้สามารถสร้างรายได้แก่  
ชุมชน เสริมสร้างความเข้มแข็งของ  
วัฒนธรรมประเพณีพื้นถิ่น  
๒.๕ส่งเสริม สนับสนุนการพัฒนาและ  
แก้ปัญหาด้านภัยพิบัติและการบริหารจัดการ  
ทรัพยากรธรรมชาติในพื้นที่อย่างยั่งยืน  
๒.๖ สร้างภูมิคุ้มกันให้เยาวชน สตรี และ  
ผู้ด้อยโอกาสและสนับสนุนสถาบันครอบครัว  
เข้ามามีส่วนร่วมในการแก้ปัญหาและพัฒนา  
ชุมชน  
๒.๗ พัฒนาระบบบริหารจัดการภาครัฐให้มี  
ประสิทธิภาพ

กลยุทธ์การพัฒนา  
๓.๑พัฒนากำลังภาคประชาชน และ  
องค์กรภาครัฐให้มีศักยภาพในการคุ้มครอง  
และรักษาความปลอดภัยหมู่บ้าน/ชุมชน  
ของตนเองจากสถานการณ์การก่อเหตุ  
รุนแรงในพื้นที่อย่างมีประสิทธิภาพ  
๓.๒ส่งเสริมอำนวยความสะดวกและ  
สร้างภูมิคุ้มกันแก่คนกลุ่มเสี่ยงโดยสร้าง  
พื้นที่ปลอดภัย เปิดเวทีรับฟังความคิดเห็น  
เพื่อแสวงหาทางออกจากความขัดแย้งและ  
เปิดโอกาสให้ประชาชนเข้ามามีส่วนร่วมใน  
การแก้ไขปัญหาและพัฒนาพื้นที่  
๓.๓พัฒนาศักยภาพของเจ้าหน้าที่ของรัฐ  
ให้มีความเข้มแข็งและขีดความสามารถใน  
การปฏิบัติหน้าที่ในพื้นที่อย่างมี  
ประสิทธิภาพและประสิทธิผล  
๓.๔ส่งเสริมการใช้กระบวนการชุมชน  
เข้มแข็งเพื่อป้องกันและแก้ไขปัญหาอาชญา  
คดี  
๓.๕ส่งเสริมการประชาสัมพันธ์ในทุกมิติ  
เพื่อสร้างภาพลักษณ์ที่ดีของจังหวัดทั้งใน  
และต่างประเทศ

ยุทธศาสตร์  
การพัฒนา  
อปท.ในเขต  
จังหวัด  
นราธิวาส

๑.ด้านโครง  
สร้างพื้นฐาน

๒.ด้านงานส่งเสริม  
คุณภาพชีวิต

๓.ด้านการศึกษา

๔.ด้านการจัดระเบียบ  
ชุมชน/สังคม และการรักษา  
ความสงบเรียบร้อย

๕.ด้านการวางแผนการ  
ส่งเสริมการลงทุนพาณิชย์  
ยกรรมและการท่องเที่ยว

๗.ด้านศิลปะ วัฒนธรรม  
จารีตประเพณีและภูมิ  
ปัญญาท้องถิ่น

๖.ด้านการจัดการและ  
อนุรักษ์ทรัพยากรธรรมชาติ  
และสิ่งแวดล้อม

๘.ด้านการบริหารจัดการ  
ตามหลักธรรมาภิบาล



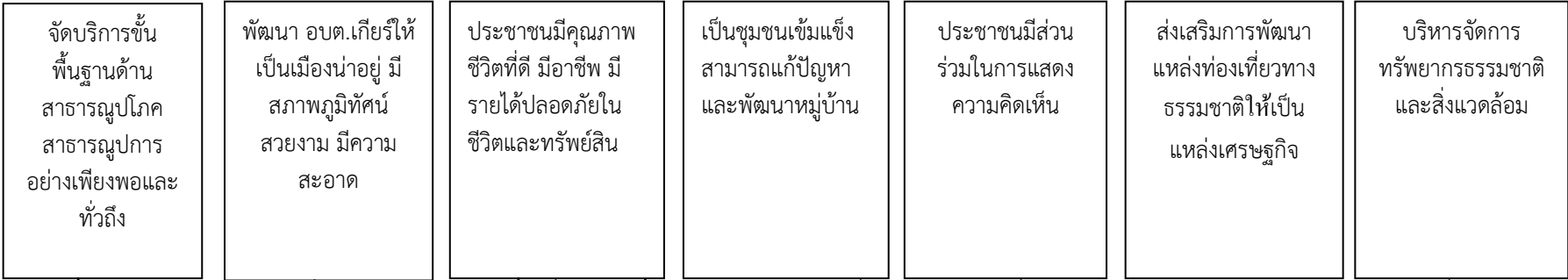


ยุทธศาสตร์การพัฒนาท้องถิ่น  
องค์การบริหารส่วนตำบลเกียร์ อำเภอสุคีริน จังหวัดนราธิวาส (Strategy Map)

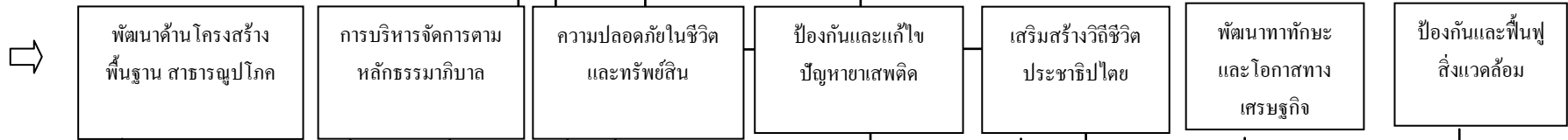
วิสัยทัศน์

“บริหารจัดการเด่น เน้นการศึกษา สุขภาพดีถ้วนหน้า มีสุขอย่างพอเพียง”

พันธกิจ



จุดมุ่งหมาย



ยุทธศาสตร์

